



บันทึกข้อความ

ส่วนราชการ งานกิจการสภา สำนักปลัด องค์การบริหารส่วนตำบลนาชุมแสง

ที่ ขก ๘๑๕๐๑(สภา)/ ๖

วันที่ ๒๑ พฤษภาคม ๒๕๖๙

เรื่อง การตรวจรายงานการประชุมสภาสมัยสามัญประจำปี สมัยที่ ๒/๒๕๖๙

เรียน ประธานสภาองค์การบริหารส่วนตำบลนาชุมแสง

ตามระเบียบกระทรวงมหาดไทย ว่าด้วยข้อบังคับการประชุมสภาท้องถิ่น พ.ศ. ๒๕๔๗ (แก้ไขเพิ่มเติมถึง (ฉบับที่ ๓) พ.ศ. ๒๕๖๕) ข้อ ๓๓ คณะกรรมการตรวจรายงานการประชุมได้ตรวจสอบรายงานการประชุมสภาองค์การบริหารส่วนตำบลนาชุมแสง ในการประชุมสภาฯ สมัยสามัญ ประจำปี สมัยที่ ๒/๒๕๖๙ เมื่อวันที่ ๑๕ พฤษภาคม ๒๕๖๙ เรียบร้อยแล้ว จึงได้ลงลายมือชื่อไว้เป็นหลักฐานและเห็นสมควรเสนอให้สภาองค์การบริหารส่วนตำบลนาชุมแสง ได้พิจารณารับรองในการประชุมครั้งต่อไป

จึงเรียนมาเพื่อโปรดทราบ และพิจารณาดำเนินการ ต่อไป

ลงชื่อ ประธานคณะกรรมการตรวจรายงานการประชุม

(นายสุรียัน ภูพวก)

ลงชื่อ รองประธานกรรมการฯ

(นายถาวร สิมิ)

ลงชื่อ กรรมการ/เลขานุการฯ

(นายธีรพงษ์ ชัยเสนา)

เรียน ประธานสภาองค์การบริหารส่วนตำบลนาชุมแสง

- คณะกรรมการตรวจรายงานการประชุมสภา องค์การบริหารส่วนตำบลนาชุมแสง ได้ตรวจสอบ รายงานการประชุมสภาฯ สมัยสามัญ ประจำปี สมัยที่ ๒/๒๕๖๙ เมื่อวันที่ ๑๕ พฤษภาคม ๒๕๖๙
- เห็นสมควรเสนอให้ที่ประชุมสภาฯ รับรองต่อไป

ผู้จัดทำรายงานการประชุม

(นายมงคล สีเบา)

เลขานุการสภา อบต.นาชุมแสง

ทราบ / ดำเนินการ

.....

(นายสมพงษ์ ดอนกันหา)

ประธานสภา อบต.นาชุมแสง

รายงานการประชุมสภาองค์การบริหารส่วนตำบลนาชุมแสง
 สมัยสามัญประจำปี สมัยที่ ๒/๒๕๖๙
 วันที่ ๑๕ พฤษภาคม ๒๕๖๙ เวลา ๐๙.๐๐ น.
 ณ ห้องประชุมองค์การบริหารส่วนตำบลนาชุมแสง

ผู้มาประชุม

ลำดับที่	ชื่อ - สกุล	ตำแหน่ง	ลายมือชื่อ	หมายเหตุ
๑	นายสมพงษ์ ดอนกัณหา	ประธานสภาฯ	สมพงษ์ ดอนกัณหา	
๒	นายบรรจง นวลปิด	รองประธานสภาฯ	บรรจง นวลปิด	
๓	นายถาวร ลีมี	ส.อบต. หมู่ ๑	ถาวร ลีมี	
๔	นายมนตรี ไสชาติ	ส.อบต. หมู่ ๒	มนตรี ไสชาติ	
๕	นายสุชัย พันจิตร	ส.อบต. หมู่ ๓	สุชัย พันจิตร	
๖	นายสมชาย มั่นมี	ส.อบต. หมู่ ๔	สมชาย มั่นมี	
๗	นายสมใจ ชุมกว้าง	ส.อบต. หมู่ ๕	สมใจ ชุมกว้าง	
๘	นางสาวอภิญญารักษ์ ประจวบมอญ	ส.อบต. หมู่ ๖	อภิญญารักษ์ ประจวบมอญ	
๙	นายธีระพงษ์ ชัยเสนา	ส.อบต. หมู่ ๗	ธีระพงษ์ ชัยเสนา	
๑๐	นายสุรียัน ภูพวก	ส.อบต. หมู่ ๘	สุรียัน ภูพวก	
๑๑	นายประพันธ์ โปธิศรี	ส.อบต. หมู่ ๑๑	ประพันธ์ โปธิศรี	
๑๒	นายชยพัทธ์ เท่าฝ่าย	ส.อบต. หมู่ ๑๒	ชยพัทธ์ เท่าฝ่าย	
๑๓	นายมงคล สีเบา	เลขานุการสภาฯ	มงคล สีเบา	

ผู้มาประชุม ๑๓ คน

ผู้ไม่มาประชุม - คน

ผู้เข้าร่วมประชุม ๒๕ คน

ลำดับที่	ชื่อ - สกุล	ตำแหน่ง	ลายมือชื่อ	หมายเหตุ
๑	นายวีระพรรณ ประทุมบุญ	นายก อบต.นาชุมแสง	วีระพรรณ ประทุมบุญ	
๒	นายวิชัย หล้าทู่	รองนายก อบต.นาชุมแสง	วิชัย หล้าทู่	
๓	นายเวส บอโท	รองนายก อบต.นาชุมแสง	เวส บอโท	
๔	น.ส.ศิววรรณ จันทรทรา	เลขานุการ นายก อบต.	ศิววรรณ จันทรทรา	
๕	น.ส.คัมภีรดา ศรีสมครุฑ	รองปลัด อบต.นาชุมแสง	คัมภีรดา ศรีสมครุฑ	
๖	นางรุ่งทิวา พิขุนทด	ผอ.กองคลัง	รุ่งทิวา พิขุนทด	
๗	นางรัชยา รัตนทิพย์	หัวหน้าสำนักปลัด	รัชยา รัตนทิพย์	
๘	นายเชาวพงษ์ หนองเส	ผอ.กองช่าง	เชาวพงษ์ หนองเส	
๙	นายธีรทัชช นาสุรีย์	นักวิเคราะห์นโยบายฯ	ธีรทัชช นาสุรีย์	
๑๐	นางสมปอง ศรีกุลวงศ์	เจ้าหน้าที่ธุรการ	สมปอง ศรีกุลวงศ์	
๑๑	นายวสันต์ สมสัย	ผู้ช่วยนักวิชาการเกษตร	วสันต์ สมสัย	
๑๒	นางสาวศุภรัตน์ จิตรบาล	นักจัดการงานทั่วไป	ศุภรัตน์ จิตรบาล	
๑๓	นางศาสดา ฤกษ์เกษแก้ว	ผช.นักพัฒนาชุมชน	ศาสดา ฤกษ์เกษแก้ว	
๑๔	นายอรรถพล คำบุญ	นักทรัพยากรบุคคล	อรรถพล คำบุญ	
๑๕	นายชกฤตธร เสาธงธีรโรจน์	นิติกร	ชกฤตธร เสาธงธีรโรจน์	
๑๖	นางสาววันเพ็ญ บุพผามาตย์	นักวิชาการพัสดุ	วันเพ็ญ บุพผามาตย์	
๑๗	นางสุชาดา พรหมศรีธรรม	หัวหน้าฝ่ายการเงิน	สุชาดา พรหมศรีธรรม	
๑๘	นางสาวนิตยา ขามชัยกุล	เจ้าพนักงานจัดเก็บรายได้	นิตยา ขามชัยกุล	
๑๙	นายวัชรพงษ์ คชาธาร	นายช่างโยธา	วัชรพงษ์ คชาธาร	
๒๐	นายอะดุล จันทรนวล	กำนันตำบลนาชุมแสง	อะดุล จันทรนวล	
๒๑	นายพงศกร พรหมเมืองขวา	ผู้ใหญ่บ้านหมู่ที่ ๒	พงศกร พรหมเมืองขวา	
๒๒	นางปิ่น หนองบัว	ผู้ใหญ่บ้านหมู่ที่ ๕	ปิ่น หนองบัว	
๒๓	นายทวี มุนนารี	ผู้ใหญ่บ้านหมู่ที่ ๖	ทวี มุนนารี	
๒๔	นายวิชชุ ชัยเลิศ	ผู้ใหญ่บ้านหมู่ที่ ๗	วิชชุ ชัยเลิศ	
๒๕	นายภานุ พรหมเมืองขวา	ผู้ใหญ่บ้านหมู่ที่ ๑๒	ภานุ พรหมเมืองขวา	

เริ่มประชุมเวลา ๐๙.๐๐ น.

การประชุมสภาท้องถิ่นเมื่อที่ประชุมพร้อมแล้ว

นายมงคล สีเบาะ

กราบเรียน ท่านประธานสภาองค์การบริหารส่วนตำบลนาชุมแสง ท่านนายกองค์การ

เลขานุการสภา อบต.

บริหารส่วนตำบลนาชุมแสง คณะผู้บริหาร ท่านสมาชิกสภาองค์การบริหารส่วนตำบล

นาชุมแสง หัวหน้าส่วนราชการ ผู้ทรงเกียรติ และผู้เข้าร่วมประชุมทุกท่าน

การประชุมวันนี้เป็นการประชุมสภาองค์การบริหารส่วนตำบลนาชุมแสง สมัยสามัญ ประจำปี สมัยที่ ๒/๒๕๖๙ วันที่ ๑๕ พฤษภาคม ๒๕๖๙ บัดนี้ สมาชิกสภาองค์การบริหาร ส่วนตำบลนาชุมแสง มาประชุมพร้อมกัน ๑๓ คน และมีผู้เข้าร่วมประชุมจำนวน ๒๕ คน ถือว่าครบองค์ประชุมแล้ว จึงขอเชิญท่านประธานฯ จุดธูปเทียนบูชาพระรัตนตรัย และกล่าว เปิดประชุม ตามระเบียบวาระการประชุม ต่อไป ขอกราบเรียนเชิญ

ระเบียบวาระที่ ๑ เรื่องที่ประธานแจ้งให้ที่ประชุมทราบ

-

ระเบียบวาระที่ ๒ รับรองรายงานการประชุม

- รับรองรายงานการประชุมสภาสมัยสามัญ สมัยที่ ๒/๒๕๖๙
เมื่อวันที่ ๑๒ มีนาคม ๒๕๖๙

นายสมพงษ์ ดอนกัณหา ขอเชิญคณะกรรมการตรวจรายงานการประชุม

ประธานสภา อบต.

นายสุรียัน ภูพวก

ประธาน กกก.ฯ

ตามที่ฝ่ายเลขานุการ ได้จัดทำรายงานการประชุมสภา รายงานการประชุมสมัยสามัญประจำปี สมัยที่ ๑/๒๕๖๙ ครั้งที่ ๒ วันที่ ๑๒ มีนาคม ๒๕๖๙ และจัดส่งให้ทางคณะกรรมการฯ ได้ พิจารณาและตรวจสอบนั้น ปรากฏว่าไม่มีกรรมการท่านใดขอแก้ไขรายงานการประชุมดังกล่าว แต่อย่างใด และได้ลงชื่อรับรองแล้ว จึงเสนอที่ประชุมเพื่อโปรดพิจารณารับทราบผลการรับรอง รายงานการประชุมดังกล่าว ต่อไป

นายสมพงษ์ ดอนกัณหา สมาชิกฯ ท่านใด จะเสนอแก้ไขเปลี่ยนแปลงรายงานการประชุม อีกหรือไม่ ถ้าไม่มี

ประธานสภา อบต.

มติที่ประชุม

ขอมติที่ประชุม

มีมติรับรองรายงานการประชุม ๑๑ เสียง
งดออกเสียง ๑ เสียง

ระเบียบวาระที่ ๓ เรื่องที่เสนอใหม่

๓.๑ พิจารณา (ร่าง) แผนพัฒนาท้องถิ่น พ.ศ. ๒๕๖๖-๒๕๗๐ เพิ่มเติมฉบับที่ ๗

นายสมพงษ์ ดอนกัณหา

ประธานสภา อบต.

นายธีรทัชช นาสุรีย์

นักวิเคราะห์ฯ

รายละเอียดขอเชิญเจ้าหน้าที่

กราบเรียน ท่านประธานสภา อบต.นาชุมแสง ท่านนายกองค์การบริหารส่วนตำบล

นาชุมแสง คณะผู้บริหาร ท่านสมาชิกสภาฯ และผู้เข้าร่วมประชุมทุกท่าน

ด้วยองค์การบริหารส่วนตำบลนาชุมแสง มีความจำเป็นต้อง เพิ่มเติมแผนพัฒนาท้องถิ่น พ.ศ. ๒๕๖๖-๒๕๗๐ ฉบับที่ ๗ ดังนี้ (รายละเอียดตามเอกสาร)

บันทึกเหตุผลความจำเป็นในการจัดทำแผนพัฒนาท้องถิ่น พ.ศ. ๒๕๖๖-๒๕๗๐
เพิ่มเติมฉบับที่ ๗

.....

ด้วยองค์การบริหารส่วนตำบลนาชุมแสง ได้รับหนังสือขอความอนุเคราะห์แก้ไขปัญหาความเดือดร้อนของประชาชน จากกำนันและผู้ใหญ่บ้านในเขตตำบลนาชุมแสง งานแผนและงบประมาณได้ตรวจสอบกิจกรรม/โครงการพัฒนา ในแผนพัฒนาท้องถิ่น พ.ศ. ๒๕๖๖-๒๕๗๐ และที่เพิ่มเติมถึงฉบับที่ ๖ ปรากฏว่ามีกิจกรรม/โครงการพัฒนาที่เป็นปัญหา ไม่ปรากฏในแผนในแผนพัฒนาท้องถิ่น

ดังนั้นเพื่อแก้ไขปัญหาความเดือดร้อนของประชาชน จึงมีความจำเป็นที่จะต้องจัดทำแผนพัฒนาท้องถิ่น พ.ศ. ๒๕๖๖-๒๕๗๐ เพิ่มเติมฉบับที่ ๗ ตามระเบียบกระทรวงมหาดไทยว่าด้วยการจัดทำแผนพัฒนาขององค์กรปกครองส่วนท้องถิ่น พ.ศ. ๒๕๔๘ และที่แก้ไขเพิ่มเติมถึง(ฉบับที่ ๓) พ.ศ. ๒๕๖๑ ข้อ ๒๒ เพื่อประโยชน์ของประชาชน การเพิ่มเติม แผนพัฒนาท้องถิ่น ให้องค์กรปกครองส่วนท้องถิ่น ดำเนินการตามขั้นตอน ดังนี้

(๑) คณะกรรมการสนับสนุนการจัดทำแผนพัฒนาท้องถิ่นจัดทำร่างแผนพัฒนาท้องถิ่น ที่เพิ่มเติมพร้อมเหตุผลและความจำเป็นเสนอคณะกรรมการพัฒนาท้องถิ่น

(๒) คณะกรรมการพัฒนาท้องถิ่นและประชาคมท้องถิ่นพิจารณาร่างแผนพัฒนาท้องถิ่นที่เพิ่มเติม สำหรับองค์การบริหารส่วนตำบลให้ส่งร่างแผนพัฒนาท้องถิ่นที่เพิ่มเติมให้สภาองค์การบริหารส่วนตำบลพิจารณาตามมาตร ๔๖ แห่งพระราชบัญญัติสภาตำบลและองค์การบริหารส่วนตำบล พ.ศ. ๒๕๓๗ และที่แก้ไขเพิ่มเติม ด้วย

เมื่อแผนพัฒนาท้องถิ่นที่เพิ่มเติมได้รับความเห็นชอบแล้ว ให้ส่งแผนพัฒนาท้องถิ่นดังกล่าวให้ผู้บริหารท้องถิ่นประกาศใช้ พร้อมทั้งปิดประกาศให้ประชาชนทราบโดยเปิดเผยไม่น้อยกว่าสามสิบวันนับแต่วันที่ผู้บริหารท้องถิ่นประกาศใช้

ส่วนที่ ๒

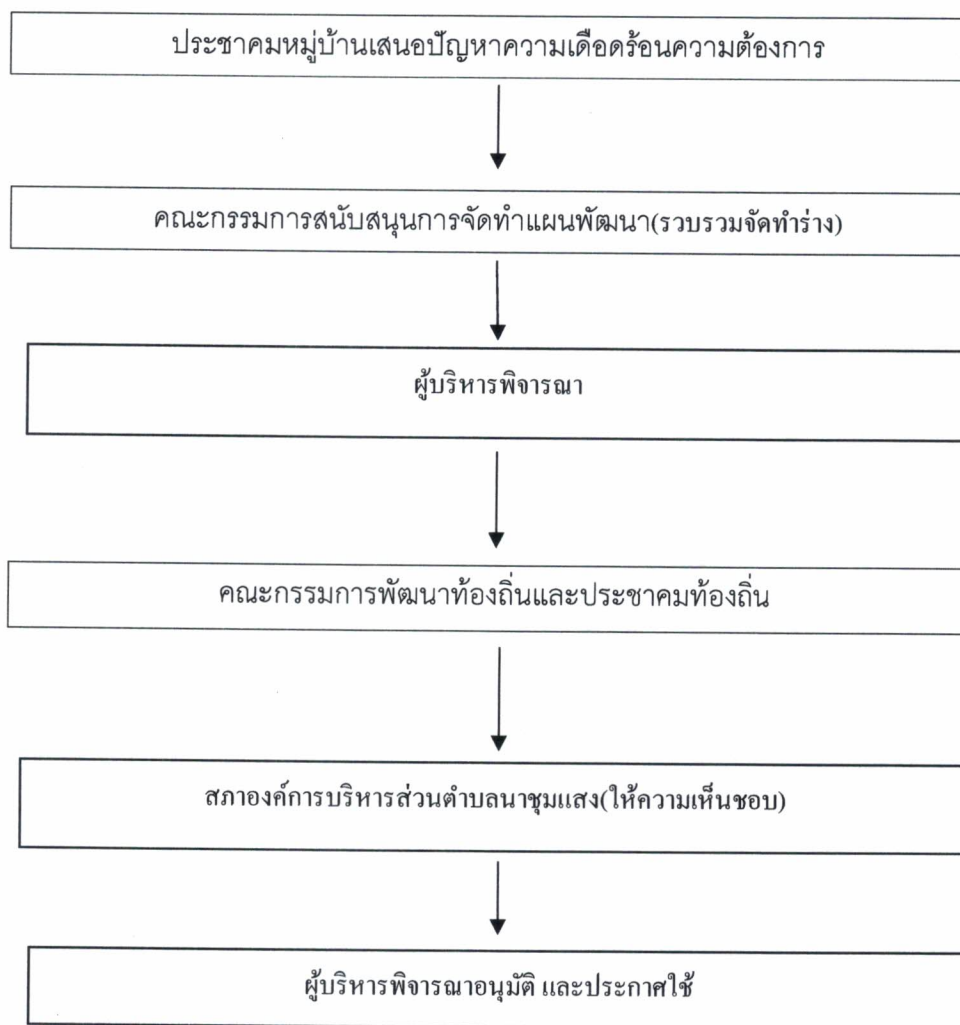
ขั้นตอนการดำเนินการ

ระเบียบกระทรวงมหาดไทยว่าด้วยการจัดทำแผนพัฒนาขององค์กรปกครองส่วนท้องถิ่น พ.ศ. ๒๕๔๘ และแก้ไขเพิ่มเติม(ฉบับที่ ๓) พ.ศ. ๒๕๖๑ ข้อ ๒๒ เพื่อประโยชน์ของประชาชน การเพิ่มเติมแผนพัฒนาท้องถิ่น ให้องค์กรปกครองส่วนท้องถิ่นดำเนินการตามขั้นตอน ดังนี้

(๑) คณะกรรมการสนับสนุนการจัดทำแผนพัฒนาท้องถิ่นจัดทำร่างแผนพัฒนาท้องถิ่น ที่เพิ่มเติมพร้อมเหตุผลและความจำเป็นเสนอคณะกรรมการพัฒนาท้องถิ่น

(๒) คณะกรรมการพัฒนาท้องถิ่นและประชาคมท้องถิ่นพิจารณาร่างแผนพัฒนาท้องถิ่นที่เพิ่มเติมสำหรับองค์การบริหารส่วนตำบลให้ส่งร่างแผนพัฒนาท้องถิ่นที่เพิ่มเติมให้สภาองค์การบริหารส่วนตำบลพิจารณาตามมาตรา ๔๖ แห่งพระราชบัญญัติสภาตำบลและองค์การบริหารส่วนตำบล พ.ศ. ๒๕๓๗ ด้วย

เมื่อแผนพัฒนาท้องถิ่นที่เพิ่มเติมได้รับความเห็นชอบแล้ว ให้ส่งแผนพัฒนาท้องถิ่นดังกล่าวให้ผู้บริหารท้องถิ่นประกาศใช้ พร้อมทั้งปิดประกาศให้ประชาชนทราบโดยเปิดเผยไม่น้อยกว่าสามสิบวันนับแต่วันที่ผู้บริหารท้องถิ่นประกาศใช้ จากขั้นตอนข้างต้นสามารถจัดทำเป็นแผนภูมิดังนี้



ส่วนที่ ๓
การนำแผนพัฒนาท้องถิ่นสี่ปีไปสู่การปฏิบัติ

๑. ยุทธศาสตร์การพัฒนาและแผนงาน

ที่	ยุทธศาสตร์	ด้าน	แผนงาน	หน่วยงาน รับผิดชอบ	หน่วยงาน สนับสนุน
๑.	ด้านเศรษฐกิจให้มีความ มั่นคงและมีความสามารถ ทางการแข่งขัน	การเศรษฐกิจ	เกษตร	สำนักงานปลัด	กองคลัง
		บริการชุมชนและ สังคม	เคหะและชุมชน	กองช่าง	กองคลัง
๒.	ด้านการพัฒนาคนและ สังคม	บริการชุมชนและ สังคม	การศึกษา	กองการศึกษา	กองคลัง
			สร้างความ เข้มแข็งของ ชุมชน	สำนักงานปลัด	กองคลัง
			สาธารณสุข	กองสาธารณสุข	กองคลัง
			การศาสนา วัฒนธรรมและ นันทนาการ	กองการศึกษา	กองคลัง
			สังคม สงเคราะห์	สำนักงานปลัด	กองคลัง
		บริหารงานอื่น	งบกลาง	สำนักงานปลัด	กองคลัง
๓.	ด้านการบริหารจัดการ ทรัพยากรธรรมชาติและ สิ่งแวดล้อมเพื่อการพัฒนา อย่างยั่งยืน	การเศรษฐกิจ	เกษตร	สำนักงานปลัด	กองคลัง
๔.	ด้านการเสริมสร้างความ มั่นคงและความปลอดภัย ในชีวิตและทรัพย์สิน	บริหารงานทั่วไป	รักษาความสงบ ภายใน	สำนักงานปลัด	กองคลัง
๕.	ด้านการพัฒนาระบบ บริหารจัดการที่ดี	บริหารงานทั่วไป	บริหารงาน ทั่วไป	สำนักงานปลัด	กองคลัง

2 บัญชีสรุปโครงการพัฒนา

แบบ ผ.01

แผนพัฒนาท้องถิ่น พ.ศ.2566-2570 เพิ่มเติมฉบับที่ 6

ยุทธศาสตร์	ปี 2566		ปี 2567		ปี 2568		ปี 2569		ปี 2570		รวม 5 ปี	
	จำนวนโครงการ	งบประมาณ (บาท)	จำนวนโครงการ	งบประมาณ (บาท)	จำนวนโครงการ	งบประมาณ (บาท)	จำนวนโครงการ	งบประมาณ (บาท)	จำนวนโครงการ	งบประมาณ (บาท)	จำนวนโครงการ	งบประมาณ (บาท)
1) ยุทธศาสตร์การพัฒนาด้านเศรษฐกิจให้มีความมั่นคงและมีความสามารถทางการแข่งขัน	0	0	0	0	0	0	0	0	0	0	0	0
1.1 แนวทางการพัฒนาส่งเสริมศักยภาพและขีดความสามารถการเพิ่มผลผลิตทางการเกษตร	0	0	0	0	0	0	32	11,030,000	18	5,475,000	50	16,505,000
1.2 แนวทางการพัฒนาโครงสร้างพื้นฐาน	0	0	0	0	0	0	0	0	0	0	0	0
รวม	0	0	0	0	0	0	32	11,030,000	18	5,475,000	50	16,505,000
2) ยุทธศาสตร์ด้านการพัฒนาคนและสังคม	0	0	0	0	0	0	0	0	0	0	0	0
2.1 แนวทางการพัฒนาสนับสนุน ส่งเสริมการศึกษา	0	0	0	0	0	0	0	0	0	0	0	0
2.2 แนวทางการพัฒนาสร้างสังคมและเศรษฐกิจฐานรากให้เข้มแข็ง	0	0	0	0	0	0	0	0	0	0	0	0
2.3 แนวทางการพัฒนา ยุกระดับมาตรฐานสาธารณสุข การป้องกันและควบคุมโรค การฟื้นฟูสมรรถนะทางด้านร่างกายและจิตใจ	0	0	0	0	0	0	0	0	0	0	0	0
2.4 แนวทางการพัฒนาส่งเสริมการศึกษาและนันทนาการ	0	0	0	0	0	0	0	0	0	0	0	0
2.5 แนวทางการพัฒนาสนับสนุนสวัสดิการสังคม และส่งเสริมครอบครัวเข้มแข็ง	0	0	0	0	0	0	0	0	0	0	0	0
2.6 แนวทางการพัฒนาการสนับสนุน ส่งเสริม ศาสนา ศิลปวัฒนธรรม ท้องถิ่น	0	0	0	0	0	0	0	0	1	120,000	1	120,000
รวม	0	0	0	0	0	0	0	0	1	120,000	1	120,000

ยุทธศาสตร์	ปี 2566		ปี 2567		ปี 2568		ปี 2569		ปี 2570		รวม 5 ปี	
	จำนวนโครงการ	งบประมาณ (บาท)	จำนวนโครงการ	งบประมาณ (บาท)	จำนวนโครงการ	งบประมาณ (บาท)	จำนวนโครงการ	งบประมาณ (บาท)	จำนวนโครงการ	งบประมาณ (บาท)	จำนวนโครงการ	งบประมาณ (บาท)
5) ยุทธศาสตร์ด้านการพัฒนาระบบบริหารจัดการที่ดี												
5.1 แนวทางการพัฒนาเสริมสร้างการพัฒนาการเมืองท้องถิ่นให้โปร่งใสสุจริต พัฒนากฎเกณฑ์ที่มีคุณธรรม จริยธรรม และธรรมาภิบาล	0	0	0	0	0	0	0	0	0	0	0	0
5.2 แนวทางการพัฒนาเพิ่มขีดความสามารถในด้านการบริหารจัดการการเงิน การคลัง และงบประมาณ	0	0	0	0	0	0	0	0	0	0	0	0
5.3 แนวทางการพัฒนาเสริมสร้างความเข้มแข็งและการมีส่วนร่วมของภาคประชาชน	0	0	0	0	0	0	0	0	0	0	2	0
รวม	0	0	0	0	0	0	0	0	0	0	0	0
รวมทั้งสิ้น	0	0	0	0	0	0	32	11,030,000	19	5,595,000	51	16,625,000

3. รายละเอียดโครงการพัฒนา

10

รายละเอียดโครงการพัฒนา

แผนพัฒนาท้องถิ่น พ.ศ. 2566 - 2570 เพิ่มเติมฉบับที่ 7

แบบ ผ.02

สำหรับองค์การปกครองส่วนท้องถิ่นดำเนินการ

องค์การบริหารส่วนตำบลนาชุมแสง อำเภอภูเวียง จังหวัดขอนแก่น

ก. ยุทธศาสตร์ ๒๐ ปี พ.ศ. ๒๕๖๖-๒๕๗๐ ยุทธศาสตร์ที่ ๒ ด้านการสร้างความสามารถในการแข่งขัน

ข. แผนพัฒนาเศรษฐกิจและสังคมแห่งชาติ ฉบับที่ ๑๓ (พ.ศ. ๒๕๖๖-๒๕๗๐) หมวดหมายที่ ๑๑ ไทยเป็นประเทศชั้นนำด้านสินค้าเกษตร และเกษตรแปรรูปมูลค่าสูง

ค. เป้าหมายการพัฒนาที่ยั่งยืน/Sustainable Development Goals:SDGs เป้าหมายที่ ๒ ยุติความหิวโหย บรรลุความมั่นคงทางอาหารและยกระดับโภชนาการ และส่งเสริมเกษตรกรรมที่ยั่งยืน

ง. ยุทธศาสตร์จังหวัด ที่ ๑ การพัฒนาเศรษฐกิจให้มีความมั่นคงและมีความสามารถทางการแข่งขัน

จ. ยุทธศาสตร์การพัฒนาของ อปท. ในเขตจังหวัด ที่ ๕ การพัฒนาการเกษตรยั่งยืน

๑ ยุทธศาสตร์การพัฒนาด้านเศรษฐกิจให้มีความมั่นคงและมีความสามารถทางการแข่งขัน

๑.๑ การพัฒนาส่งเสริมศักยภาพและขีดความสามารถเพิ่มผลผลิตทางการเกษตร

- ก. ยุทธศาสตร์ ๒๐ ปี พ.ศ. ๒๕๖๖-๒๕๗๐ ยุทธศาสตร์ที่ ๒ ด้านการสร้างความสามารถในการแข่งขัน
- ข. แผนพัฒนาเศรษฐกิจและสังคมแห่งชาติ ฉบับที่ ๑๓ (พ.ศ. ๒๕๖๖-๒๕๗๐) หมายเหตุที่ ๘ ไทยมีพื้นที่และเมืองอัจฉริยะที่น่าอยู่ ปลอดภัย เด็ดขาดได้อย่างยั่งยืน
- ค. เป้าหมายการพัฒนาที่ยั่งยืน/Sustainable Development Goals:SDGs เป้าหมายที่ ๙ สร้างโครงสร้างพื้นฐานที่มีความยืดหยุ่นต่อการเปลี่ยนแปลง ส่งเสริมการพัฒนาอุตสาหกรรม ที่ครอบคลุมและยั่งยืน และส่งเสริมนวัตกรรม...
- ง. ยุทธศาสตร์จังหวัด ที่ ๑ การพัฒนาเศรษฐกิจใหม่ความมั่นคงและมีความสามารถทางการแข่งขัน
- จ. ยุทธศาสตร์การพัฒนาของ อปท. ในเขตจังหวัด ที่ ๕ การพัฒนาการเกษตรยั่งยืน
- ๑ ยุทธศาสตร์การพัฒนาด้านเศรษฐกิจใหม่ความมั่นคงและมีความสามารถทางการแข่งขัน
- ๑.๒ แนวทางการพัฒนาโครงสร้างพื้นฐาน

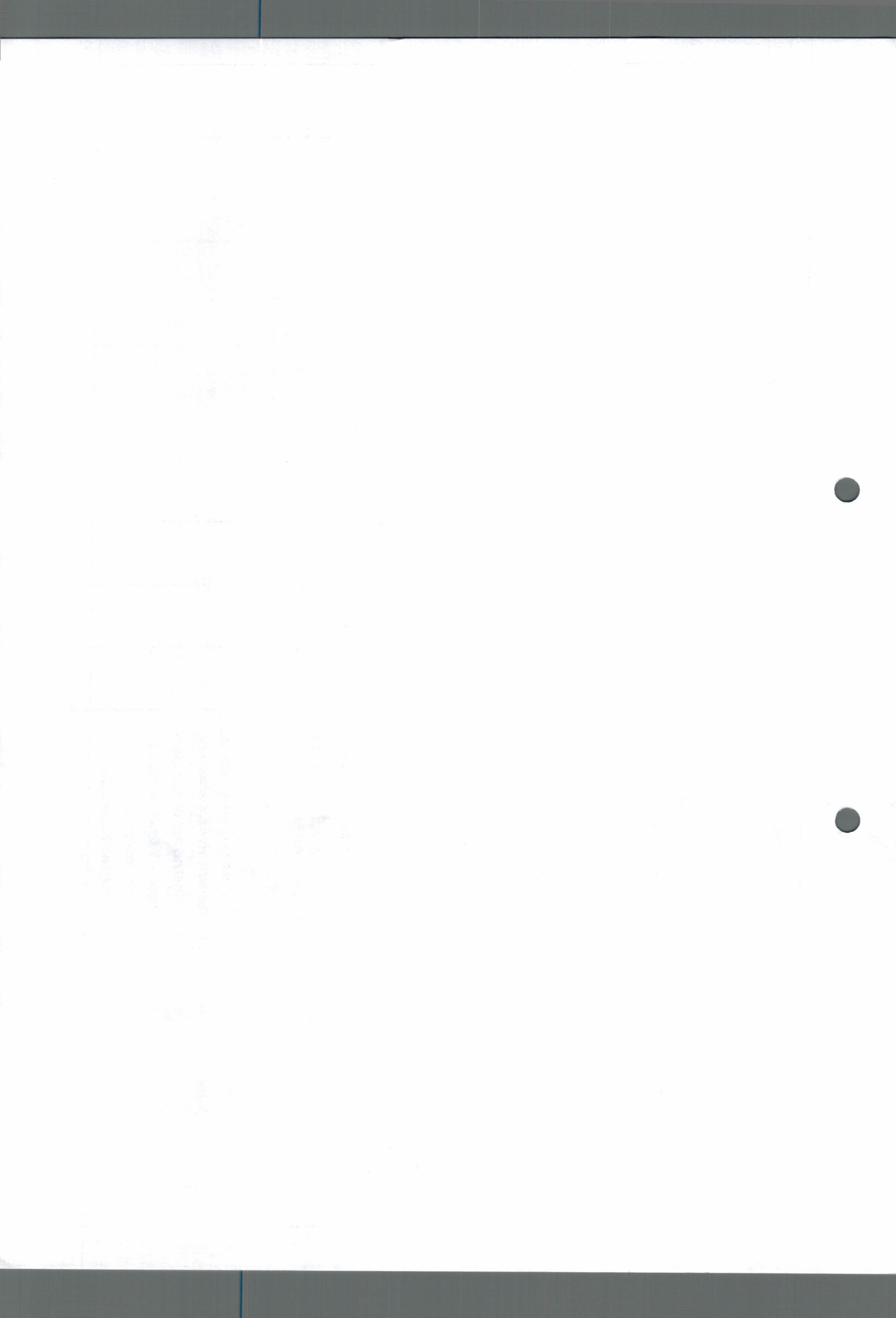
ที่	โครงการ	วัตถุประสงค์	เป้าหมาย (ผลผลิตโครงการ)	งบประมาณและที่ผ่านมา					ตัวชี้วัด (KPI)	ผลลัพธ์ที่คาดว่าจะได้รับ	หน่วยงาน ที่ รับผิดชอบ หลัก
				๒๕๖๖ (บาท)	๒๕๖๗ (บาท)	๒๕๖๘ (บาท)	๒๕๖๙ (บาท)	๒๕๗๐ (บาท)			
๑.	โครงการก่อสร้างถนนคอนกรีตเสริมเหล็ก จากแยกทางหลวงชนบท ขก ๒๐๐๕ ถึง บ้านนางไมตรี โคตรภูเวียง บ้านนาชุมแสง หมู่ที่ ๑	วัตถุประสงค์ เพื่อก่อสร้างถนนภายในหมู่บ้าน	ช่วงที่ ๑ ผิวจราจรคอนกรีต กว้าง ๓.๐๐ เมตร ยาว ๘.๕๐ เมตร หนา ๐.๑๕ เมตร หรือมีพื้นที่ผิวจราจรคอนกรีตไม่น้อยกว่า ๒๕.๕๐ ตารางเมตร และลงหินคลุกไหล่ทาง กว้างข้างละ ๐.๑๐ เมตร ช่วงที่ ๒ ผิวจราจรคอนกรีต กว้าง ๒.๕๐ เมตร ยาว ๑๙.๕๐ เมตร หนา ๐.๑๕ เมตร หรือมีพื้นที่ผิวจราจรคอนกรีตไม่น้อยกว่า ๔๘.๗๕ ตารางเมตร พร้อมขยายจุดเชื่อมต่อทางแยกทางเชื่อม มีพื้นที่ไม่น้อยกว่า ๗.๕๐ ตารางเมตร และลงหินคลุกไหล่ทาง กว้างข้างละ ๐.๑๐ เมตร รายละเอียดตามประมาณการงานก่อสร้างและตามแบบแปลนที่องค์การบริหารส่วนตำบลนาชุมแสงกำหนดค่าที่กักจุดเริ่มต้นโครงการ N ๑๖.๖๐๗๒๒๔ E ๑๐๒.๓๔๒๐๗๑๐ ค่าที่กักจุดสิ้นสุดโครงการ N ๑๖.๖๐๗๓๒๖๗	๒๕๖๖ (บาท)	๒๕๖๗ (บาท)	๒๕๖๘ (บาท)	๒๕๖๙ (บาท)	๒๕๗๐ (บาท)	-ร้อยละ ๙๐ ของประชาชนในพื้นที่ที่มีความพึงพอใจ	ประชาชนมีความสะดวกในการสัญจร	กองช่าง

๒.	โครงการก่อสร้าง ถนนคอนกรีตเสริม เหล็ก จากบ้านนาย จันทร์ โคตรบุตร ถึง บ้านนางเกสร สิมิ บ้านนางแสง หมู่ ที่ ๑	เพื่อก่อสร้างถนน ภายในหมู่บ้าน	E ๑๐๒.๓๔๒๒๖๑ ผิวจราจรคอนกรีต กว้าง ๓.๐๐ เมตร ยาว ๒๔.๐๐ เมตร ทน ๐.๑๕ เมตร หรือมี พื้นที่ผิวจราจรคอนกรีตไม่น้อยกว่า ๗๒ ตารางเมตร และลงหินคลุกไหลทาง กว้าง ข้างละ ๐.๑๐ เมตร รายละเอียดตาม ประมาณการงานก่อสร้าง และตามแบบ แปลนที่องค์การบริหารส่วน ตำบลนา ชุมแสงกำหนด ค่าที่กักจุดเริ่มต้นโครงการ N ๑๖.๖๐๗๒๘๘ E ๑๐๒.๓๓๙๓๔๖ ค่าที่กักจุดสิ้นสุดโครงการ N ๑๖.๖๐๗๕๓๔ E ๑๐๒.๓๓๙๔๔๖	๔๕,๐๐๐	- ร้อยละ ๕๐ ของประชาชน ในพื้นที่มีความ พึงพอใจ	ประชาชนมี ความสะดอกใน การสัญจร	กองช่าง
๓.	โครงการก่อสร้าง ถนนคอนกรีตเสริม เหล็ก จากบ้านนาง คำมุก แสนโยธา ถึง บ้านนางมะลิ วงศ์ สุ่ย บ้านนาชุมแสง หมู่ที่ ๑	เพื่อก่อสร้างถนน ภายในหมู่บ้าน	ผิวจราจรคอนกรีต กว้าง ๒.๕๐ เมตร ยาว ๒๓.๐๐ เมตร ทน ๐.๑๕ เมตร หรือมี พื้นที่ผิวจราจรคอนกรีตไม่น้อยกว่า ๕๗.๕๐ ตารางเมตร และลงหินคลุกไหล ทาง กว้างข้างละ ๐.๑๐ เมตร รายละเอียดตามประมาณการงานก่อสร้าง และตามแบบแปลนที่องค์การบริหารส่วน ตำบลนาชุมแสงกำหนด ค่าที่กักจุดเริ่มต้น โครงการ N ๑๖.๖๐๗๕๒๗ E ๑๐๒.๓๔๑๘๗๕ ค่าที่กักจุดสิ้นสุด โครงการ N ๑๖.๖๐๗๖๑๑ E ๑๐๒.๓๔๒๐๑๓	๓๕,๐๐๐	- ร้อยละ ๕๐ ของประชาชน ในพื้นที่มีความ พึงพอใจ	ประชาชนมี ความสะดอกใน การสัญจร	กองช่าง
๔.	โครงการก่อสร้างวาง ท่อระบายน้ำ คอนกรีตเสริมเหล็ก พร้อมขยายผิว จราจรคอนกรีตเสริม เหล็ก แยกทาง หลวงชนบท ขก	เพื่อระบายน้ำเสีย ออกจากหมู่บ้าน	วางท่อระบายน้ำคอนกรีตเสริมเหล็ก ชนิด ปากสี่เหลี่ยม ชั้น ๓ ขนาด Ø ๐.๔๐ x ๑.๐๐ เมตร ระยะทาง ๑๕๗ เมตร พร้อม บ่อพักคอนกรีตเสริมเหล็ก ขนาดกว้าง ภายนอก ๐.๘๐ X ๐.๘๐ เมตร จำนวน ๒๗ บ่อ ระยะรวมทั้งหมด ๒๑๘ เมตร พร้อมขยายผิวจราจรคอนกรีตเสริม	๔๕๗,๐๐๐	- ร้อยละ ๕๐ ของประชาชน ผู้ใช้นั้นมีความ พึงพอใจ	ลดปัญหาน้ำ ท่วมซึ่งในพื้นที่ หมู่บ้าน	กองช่าง

	๒๐๐๕ ถึง บ้านนาง คำสั้น โคตรภูเวียง บ้านนาชุมแสง หมู่ที่ ๑		เหล็ก รายละเอียดตามประมาณการงานก่อสร้าง และตามแบบแปลนที่องค์การบริหารส่วนตำบลนาชุมแสงกำหนด ค่าที่กักจุดเริ่มต้นโครงการ N ๑๖.๖๐๗๕๐๖ E ๑๐๒.๓๔๑๒๕๕ ค่าที่กักจุดสิ้นสุดโครงการ N ๑๖.๖๐๕๗๕๑ E ๑๐๒.๓๔๐๗๑๖				- ร้อยละ ๙๐ ของประชาชน ผู้ใช้ถนนมีความพึงพอใจ	ประชาชนได้รับความสะดวกในการสัญจรไปมา	กองช่าง
๕.	โครงการปรับปรุงผิวจราจรหินคลุก สายหนองค้อ บ้านนาชุมแสง หมู่ที่ ๑	เพื่อก่อสร้างถนน เพื่อการเกษตร	ผิวจราจรหินคลุก กว้าง ๓.๐๐ เมตร ยาว ๖๕๐.๐๐ เมตร หนาเฉลี่ย ๐.๑๐ เมตร หรือมีปริมาตรหินคลุกไม่น้อยกว่า ๑๙๕ ลูกบาศก์เมตร รายละเอียดตามประมาณการงานก่อสร้าง และตามแบบแปลนที่องค์การบริหารส่วนตำบลนาชุมแสงกำหนด ค่าที่กักจุดเริ่มต้นโครงการ N ๑๖.๕๙๐๑๔๒ E ๑๐๒.๓๓๕๔๗๗ ค่าที่กักจุดสิ้นสุดโครงการ N ๑๖.๕๘๗๕๗๘ E ๑๐๒.๓๒๙๘๘๐		๑๘๘,๐๐๐		- ร้อยละ ๙๐ ของประชาชน ผู้ใช้ถนนมีความพึงพอใจ	ประชาชนได้รับความสะดวกในการสัญจรไปมา	กองช่าง
๖.	โครงการก่อสร้างถนนคอนกรีตเสริมเหล็ก สายจากบ้านนายโชคชัย ถึง บ้านนางดวง บ้านหนองทุ่ม หมู่ที่ ๒	เพื่อก่อสร้างถนน ภายในหมู่บ้าน	ผิวจราจรคอนกรีต กว้าง ๓.๐๐ เมตร ยาว ๕๖๐.๐๐ เมตร หนา ๐.๑๕ เมตร หรือมีพื้นที่ผิวจราจรคอนกรีตไม่น้อยกว่า ๑๖๘ ตารางเมตร พร้อมวางท่อระบายน้ำ คอนกรีตเสริมเหล็ก ชนิดปากลิ้นราง ชั้น ๓ ขนาด ๗ ๐.๓๐ x ๑.๐๐ เมตร ระยะทาง ๕๕ เมตร พร้อมบ่อพักคอนกรีตเสริมเหล็ก ขนาดกว้างภายนอก ๐.๗๐ x ๐.๗๐ เมตร จำนวน ๘ บ่อ ระยะรวมทั้งหมด ๖๒ เมตร พร้อมขยายผิวจราจร คอนกรีตเสริมเหล็ก รายละเอียดตามประมาณการงานก่อสร้าง และตามแบบแปลนที่องค์การบริหารส่วนตำบลนาชุมแสงกำหนด ค่าที่กักจุดเริ่มต้นโครงการ		๒๓๐,๐๐๐		- ร้อยละ ๙๐ ของประชาชน ผู้ใช้ถนนมีความพึงพอใจ	ประชาชนได้รับความสะดวกในการสัญจรไปมา	กองช่าง

๗.	โครงการก่อสร้าง ถนนคอนกรีตเสริม เหล็ก สายประชา อุทิศ บ้านหนองพุ่ม หมู่ที่ ๒	เพื่อก่อสร้างถนน ภายในหมู่บ้าน	N ๑๖.๕๕๑๔๘๘ E ๑๐๒.๓๒๒๘๒๖ ค่าที่กักจุดสิ้นสุดโครงการ N ๑๖.๕๕๑๔๘๘ E ๑๐๒.๓๒๒๘๒๕	ผิวจราจรคอนกรีต กว้าง ๔.๐๐ เมตร ยาว ๒๐๐.๐๐ เมตร หน้า ๐.๑๕ เมตร หรือมี พื้นที่ผิวจราจรคอนกรีตไม่น้อยกว่า ๘๐๐ ตารางเมตร และลงหินคลุกไหลทาง กว้าง ข้างละ ๐.๒๐ เมตร รายละเอียดตาม ประมาณการงานก่อสร้าง และตามแบบ แปลนที่องค์การบริหารส่วนตำบลนา ชุมแสงกำหนด ค่าที่กักจุดเริ่มต้นโครงการ N ๑๖.๕๕๑๔๘๖ E ๑๐๒.๓๑๗๑๘๔	๕๐๐,๐๐๐	- ร้อยละ ๙๐ ของประชาชน ผู้ใช้นั้นมีความ พึงพอใจ	ประชาชนได้รับ ความสะดวกใน การสัญจรไปมา	กองช่าง
๘.	โครงการก่อสร้าง ถนนคอนกรีตเสริม เหล็ก สายยอดห้วย บ้านหนองย่างแลน หมู่ที่ ๓	เพื่อก่อสร้างถนน ภายในหมู่บ้าน	ผิวจราจรคอนกรีต กว้าง ๕.๐๐ เมตร ยาว ๑๖๐.๐๐ เมตร หน้า ๐.๑๕ เมตร หรือมี พื้นที่ผิวจราจรคอนกรีตไม่น้อยกว่า ๘๐๐ ตารางเมตร และลงหินคลุกไหลทาง กว้าง ข้างละ ๐.๑๐ เมตร รายละเอียดตาม ประมาณการงานก่อสร้าง และตามแบบ แปลนที่องค์การบริหารส่วนตำบลนา ชุมแสงกำหนด ค่าที่กักจุดเริ่มต้นโครงการ N ๑๖.๖๐๐๕๒๑ E ๑๐๒.๓๑๗๑๗๐ ค่าที่กักจุดสิ้นสุดโครงการ N ๑๖.๕๕๑๔๘๔ E ๑๐๒.๓๐๕๔๑๒	๕๐๐,๐๐๐	- ร้อยละ ๙๐ ของประชาชน ผู้ใช้นั้นมีความ พึงพอใจ	ประชาชนได้รับ ความสะดวกใน การสัญจรไปมา	กองช่าง	
๙.	โครงการก่อสร้าง ถนนคอนกรีตเสริม เหล็ก ขอย ๑ ถึง บ้านนายบรรจง แก้วบัว บ้านหนอง ย่างแลน หมู่ที่ ๓	เพื่อก่อสร้างถนน ภายในหมู่บ้าน	ผิวจราจรคอนกรีต กว้าง ๔.๐๐ เมตร ยาว ๒๐๐.๐๐ เมตร หน้า ๐.๑๕ เมตร หรือมี พื้นที่ผิวจราจรคอนกรีตไม่น้อยกว่า ๘๐ ตารางเมตร และลงหินคลุกไหลทาง กว้าง ข้างละ ๐.๒๐ เมตร รายละเอียดตาม ประมาณการงานก่อสร้าง และตามแบบ	๕๐,๐๐๐	- ร้อยละ ๙๐ ของประชาชน ผู้ใช้นั้นมีความ พึงพอใจ	ประชาชนได้รับ ความสะดวกใน การสัญจรไปมา	กองช่าง	

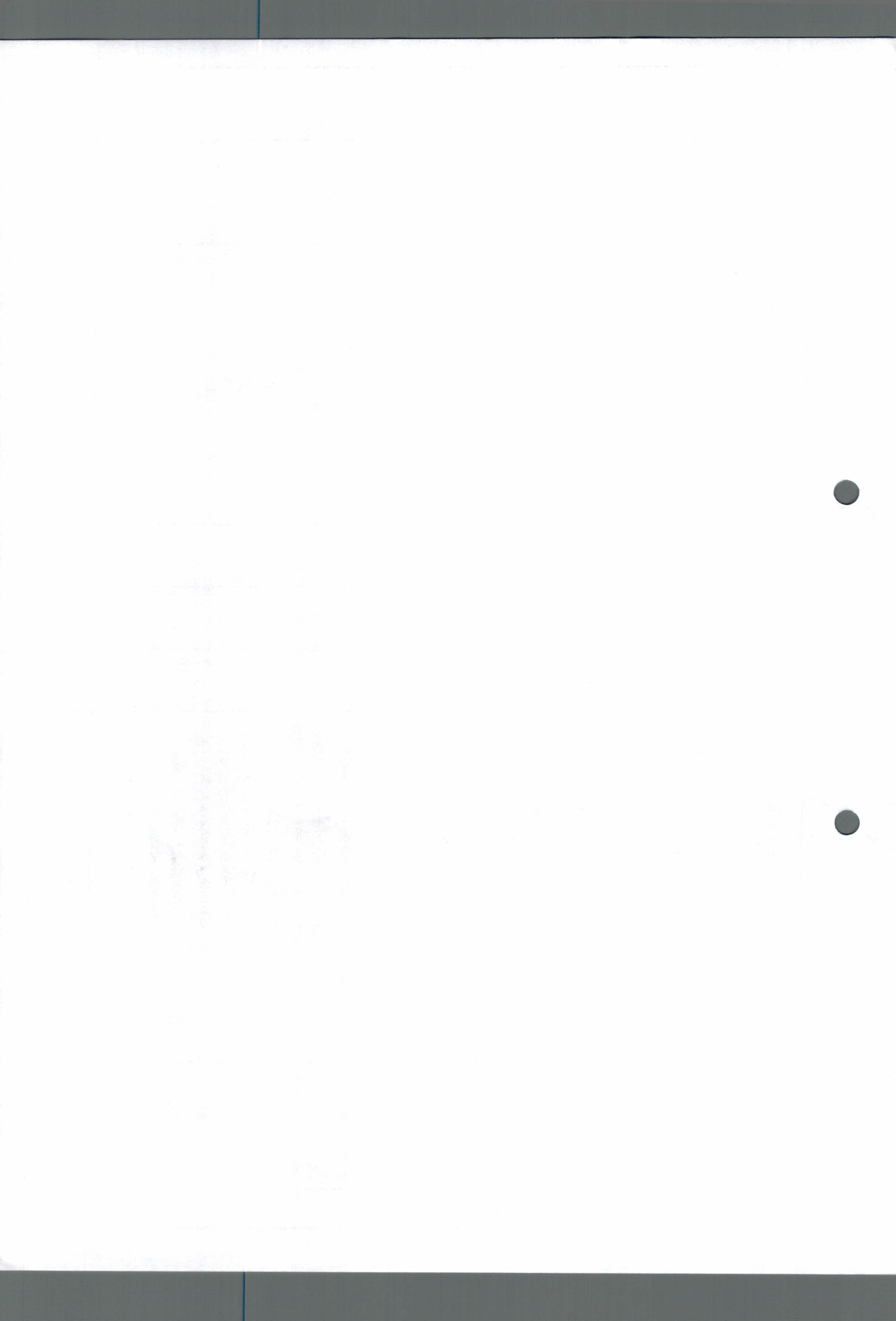
	โครงการก่อสร้างวางท่อระบายน้ำคอนกรีตเสริมเหล็กพร้อมขยายผิวจราจรคอนกรีตเสริมเหล็ก จากซอยร่วมใจถึงศาลากลางบ้านบ้านหนองย่างแลน หมู่ที่ ๓	เพื่อระบายน้ำเสียออกจากหมู่บ้าน	แปลนที่องค์การบริหารส่วนตำบลนาชุมแสงกำหนด ค่าพิกัดจุดเริ่มต้นโครงการ N ๑๖.๖๐๐๐๑๒ E ๑๐๒.๓๑๖๖๖๖ ค่าพิกัดจุดสิ้นสุดโครงการ N ๑๖.๕๕๕๕๓๐ E ๑๐๒.๓๑๖๘๒๖			๑๖๐,๐๐๐	- ร้อยละ ๙๐ ของประชาชน ผู้ใช้ถนนมีความพึงพอใจ	ลดปัญหาน้ำท่วมซึ่งในพื้นที่หมู่บ้าน	กองช่าง
๑๐.	โครงการก่อสร้างถนนคอนกรีตเสริมเหล็ก จากแยกถนนทางหลวงชนบท ชก ๒๐๐๕ ถึง ไร่ภูเวียงฟาร์ม(สายหนองสองห้อง) บ้านกุดน้ำใส หมู่ที่ ๔	เพื่อก่อสร้างถนนภายในหมู่บ้าน	ผิวจราจรคอนกรีต กว้าง ๔.๐๐ เมตร ยาว ๒๐๐.๐๐ เมตร หนา ๐.๑๕ เมตร หรือมีพื้นที่ผิวจราจรคอนกรีตไม่น้อยกว่า ๘๐๐ ตารางเมตร และลงหินคลุกไหลทาง กว้างข้างละ ๐.๒๐ เมตร รายละเอียดตามประมาณการงานก่อสร้าง และตามแบบแปลนที่องค์การบริหารส่วนตำบลนาชุมแสงกำหนด ค่าพิกัดจุดเริ่มต้นโครงการ N ๑๖.๖๑๔๑๐๔ E ๑๐๒.๓๐๗๓๗๐ ค่าพิกัดจุดสิ้นสุดโครงการ N ๑๖.๖๑๔๕๓๖ E ๑๐๒.๓๐๖๔๕๓			๕๐๐,๐๐๐	- ร้อยละ ๙๐ ของประชาชน ผู้ใช้ถนนมีความพึงพอใจ	ประชาชนได้รับความสะดวกในการสัญจรไปมา	กองช่าง
๑๑.									



๑๒.	โครงการปรับปรุงผิวจราจรหินคลุก จาก นานายศต สาทลำ ถึงนางนงสาค ป่าน ภูมิ บ้านกุดน้ำใส หมู่ที่ ๔	เพื่อก่อสร้างถนน เพื่อการเกษตร	ผิวจราจรหินคลุก กว้าง ๓.๐๐ เมตร ยาว ๑๕๐.๐๐ เมตร หนาเฉลี่ย ๐.๑๐ เมตร หรือมีปริมาณทรินคลุกไม่น้อยกว่า ๔๕ ลูกบาศก์เมตร รายละเอียดตามประมาณการงานก่อสร้าง และตามแบบแปลนที่ องค์การบริหารส่วนตำบลนาชุมแสง กำหนด ค่าที่กัจุดเริ่มต้นโครงการ N ๑๖.๖๑๕๙๖๔ E ๑๐๒.๓๐๗๒๐๕ ค่าที่กัจุดสิ้นสุดโครงการ N ๑๖.๖๑๕๙๗๑๘ E ๑๐๒.๓๐๘๖๗๒			๓๐,๐๐๐	- ร้อยละ ๙๐ ของประชาชน ผู้ใช้ถนนมีความพึงพอใจ	ประชาชนได้รับความสะดวกในการสัญจรไปมา	กองช่าง
๑๓.	โครงการปรับปรุงผิวจราจรหินคลุก ช่วงที่ ๑ จากวัดป่ากุดน้ำใส ถึง นานายศต หนองชะเดช ช่วงที่ ๒ จากนายนายจรวด จันนา ถึง ฝ่ายข้าโก บ้านกุดน้ำใส หมู่ที่ ๔	เพื่อก่อสร้างถนน เพื่อการเกษตร	ช่วงที่ ๑ ผิวจราจรหินคลุก กว้าง ๓.๕๐ เมตร ยาว ๑,๓๐๐.๐๐ เมตร หนาเฉลี่ย ๐.๑๐ เมตร หรือมีปริมาณทรินคลุกไม่น้อยกว่า ๔๕๕ ลูกบาศก์เมตร ช่วงที่ ๒ ผิวจราจรหินคลุก กว้าง ๓.๐๐ เมตร ยาว ๑๐๐.๐๐ เมตร หนาเฉลี่ย ๐.๑๐ เมตร หรือมีปริมาณทรินคลุกไม่น้อยกว่า ๓๐ ลูกบาศก์เมตร รายละเอียดตามประมาณการงานก่อสร้าง และตามแบบแปลนที่ องค์การบริหารส่วนตำบลนาชุมแสง กำหนด ค่าที่กัจุดเริ่มต้นโครงการ N ๑๖.๖๒๒๕๔ E ๑๐๒.๓๑๕๘๑๔ ค่าที่กัจุดสิ้นสุดโครงการ N ๑๖.๖๓๑๑๖๗ E ๑๐๒.๓๐๙๑๐๓			๓๐๐,๐๐๐	- ร้อยละ ๙๐ ของประชาชน ผู้ใช้ถนนมีความพึงพอใจ	ประชาชนได้รับความสะดวกในการสัญจรไปมา	กองช่าง
๑๔.	โครงการปรับปรุงผิวจราจรหินคลุก จาก แยกถนนทางหลวงชนบท ขก ๒๐๐๕ ถึง นานายศต ภูษีกร บ้านกุดน้ำใส หมู่ที่ ๔	เพื่อก่อสร้างถนน เพื่อการเกษตร	ผิวจราจรหินคลุก กว้าง ๓.๐๐ เมตร ยาว ๑๒๕.๐๐ เมตร หนาเฉลี่ย ๐.๑๐ เมตร หรือมีปริมาณทรินคลุกไม่น้อยกว่า ๓๗.๕๐ ลูกบาศก์เมตร รายละเอียดตามประมาณการงานก่อสร้าง และตามแบบแปลนที่ องค์การบริหารส่วนตำบลนาชุมแสง กำหนด ค่าที่กัจุดเริ่มต้นโครงการ			๒๕,๐๐๐	- ร้อยละ ๙๐ ของประชาชน ผู้ใช้ถนนมีความพึงพอใจ	ประชาชนได้รับความสะดวกในการสัญจรไปมา	กองช่าง

๑๕.	โครงการปรับปรุง ถนนดินสู่หลัง เกษตร จากแยก ท่าบม ถึง นามวยบน บาล สอนชะเดช บ้านกุดน้ำใส หมู่ที่ ๔	เพื่อก่อสร้างถนน เพื่อการเกษตร	N ๑๖.๖๑๐๘๕๒ E ๑๐๒.๓๓๐๖๕๗ ค่าพิกัดจุดสิ้นสุดโครงการ N ๑๖.๖๑๑๘๕๓ E ๑๐๒.๓๓๑๐๘๓ ผิวจราจรดินถมยกระดับ กว้าง ๔.๐๐ เมตร ยาว ๔๓๐ เมตร หนาเฉลี่ย ๐.๕๐ เมตร หรือมีปริมาตรดินถมไม่น้อยกว่า ๕๖๗.๕๐ ลูกบาศก์เมตร พร้อมวางท่อ ระบายน้ำคอนกรีตเสริมเหล็ก ชนิดปาก ลิ้นราง ชั้น ๓ ขนาด Ø ๐.๔๐ x ๑.๐๐ เมตร จำนวน ๗ ท่อน รายละเอียดตาม ประมาณการงานก่อสร้าง และตามแบบ แปลนที่องค์การบริหารส่วนตำบลนา ชุมแสงกำหนด ค่าพิกัดจุดเริ่มต้นโครงการ N ๑๖.๖๑๑๕๐๖ E ๑๐๒.๓๑๗๖๒๕ ค่าพิกัดจุดสิ้นสุดโครงการ N ๑๖.๖๑๓๓๓๓ E ๑๐๒.๓๑๗๑๘๘	๑๕๐,๐๐๐	- ร้อยละ ๕๐ ของประชาชน ผู้ใช้นั้นมีความ พึงพอใจ	ประชาชนได้รับ ความสะดวกใน การสัญจรไปมา	กองช่าง
๑๖.	โครงการก่อสร้างวาง ท่อระบายน้ำ คอนกรีตเสริมเหล็ก พร้อมขยายผิว จราจรคอนกรีตเสริม เหล็ก จากแยกถนน ทางหลวงชนบท ขก ๒๐๐๕ ถึง ลำห้วย ทราย บ้านกุดน้ำใส หมู่ที่ ๔	เพื่อระบายน้ำเสีย ออกจากหมู่บ้าน	ช่วงที่ ๑ วางท่อระบายน้ำคอนกรีตเสริม เหล็ก ชนิดปากลิ้นราง ชั้น ๓ ขนาด Ø ๐.๔๐ x ๑.๐๐ เมตร ระยะทาง ๑๓๑ เมตร พร้อมบ่อพักคอนกรีตเสริมเหล็ก ขนาดกว้างภายนอก ๐.๘๐ X ๐.๘๐ เมตร จำนวน ๑๘ บ่อ ระยะรวมทั้งหมด ๑๔๕ เมตร พร้อมขยายผิวจราจรคอนกรีต เสริมเหล็ก ช่วงที่ ๒ วางท่อระบายน้ำ คอนกรีตเสริมเหล็ก ชนิดปากลิ้นราง ชั้น ๓ ขนาด Ø ๐.๔๐ x ๑.๐๐ เมตร ระยะทาง ๘๖ เมตร พร้อมบ่อพักคอนกรีต เสริมเหล็ก ขนาดกว้างภายนอก ๐.๘๐ X ๐.๘๐ เมตร จำนวน ๑๒ บ่อ ระยะรวม ทั้งหมด ๙๖ เมตร รายละเอียดตาม ประมาณการงานก่อสร้าง และตามแบบ	๕๐๐,๐๐๐	- ร้อยละ ๕๐ ของประชาชน ผู้ใช้นั้นมีความ พึงพอใจ	ลดปัญหาน้ำ ท่วมซึ่งในพื้นที่ หมู่บ้าน	กองช่าง

๑๗.	โครงการก่อสร้าง ถนนคอนกรีตเสริม เหล็ก จากบ้านนาย สาทร ไตระหัน ถึง นางงสมศวร โคตร ภูเวียง บ้านหัวฝาย หมู่ที่ ๕	เพื่อก่อสร้างถนน ภายในหมู่บ้าน	แปลนที่องค์การบริหารส่วนตำบลนา ชุมแสงกำหนด ค่าที่ก่จุดเริ่มต้นโครงการ N ๑๖.๖๑๓๙๑๔ E ๑๐๒.๓๒๔๖๖๒ ค่าที่ก่จุดสิ้นสุดโครงการ N ๑๖.๖๑๕๕๓๖ E ๑๐๒.๓๒๔๕๑๓	ผิวจราจรคอนกรีต กว้าง ๓.๕๐ เมตร ยาว ๒๓๐.๐๐ เมตร หนา ๐.๑๕ เมตร หรือมี พื้นที่ผิวจราจรคอนกรีตไม่น้อยกว่า ๘๐๕ ตารางเมตร และลงหินคลุกให้ล้นทาง กว้าง ข้างละ ๐.๑๐ เมตร รายละเอียดตาม ประมาณการงานก่อสร้าง และตามแบบ แปลนที่องค์การบริหารส่วนตำบลนา ชุมแสงกำหนด ค่าที่ก่จุดเริ่มต้นโครงการ N ๑๖.๕๗๕๕๕๒ E ๑๐๒.๓๒๔๐๓๘ ค่าที่ก่จุดสิ้นสุดโครงการ N ๑๖.๕๘๑๖๖๔ E ๑๐๒.๓๒๔๖๖๗	๕๐๐,๐๐๐	- ร้อยละ ๙๐ ของประชาชน ผู้ใช้นั้นมีความ พึงพอใจ	ประชาชนได้รับ ความสะดวกใน การสัญจรไปมา	กองช่าง
๑๘.	โครงการก่อสร้าง เสริมผิวจราจรถนน คอนกรีตเสริมเหล็ก จุดเชื่อมทางแยก ถนนสายบ้านหัวฝาย - บ้านหนองอ่างแลน บ้านหัวฝาย หมู่ที่ ๕	เพื่อก่อสร้างถนน ภายในหมู่บ้าน	ผิวจราจรคอนกรีต กว้าง ๔.๐๐ เมตร ยาว ๑๘.๐๐ เมตร หนา ๐.๑๕ เมตร หรือมี พื้นที่ผิวจราจรคอนกรีตไม่น้อยกว่า ๗๒ ตารางเมตร พร้อมขยายจุดเชื่อมต่อทาง แยกทางเชื่อม มีพื้นที่ไม่น้อยกว่า ๓๗.๕๐ ตารางเมตร และลงหินคลุกให้ล้นทาง กว้าง ข้างละ ๐.๒๐ เมตร รายละเอียดตาม ประมาณการงานก่อสร้าง และตามแบบ แปลนที่องค์การบริหารส่วนตำบลนา ชุมแสงกำหนด ค่าที่ก่จุดเริ่มต้นโครงการ N ๑๖.๕๗๕๕๓๕ E ๑๐๒.๓๒๔๖๖๒ ค่าที่ก่จุดสิ้นสุดโครงการ N ๑๖.๕๗๕๖๖๓ E ๑๐๒.๓๒๔๗๕๔	๗๐,๐๐๐	- ร้อยละ ๙๐ ของประชาชน ผู้ใช้นั้นมีความ พึงพอใจ	ประชาชนได้รับ ความสะดวกใน การสัญจรไปมา	กองช่าง	



๑๙.	โครงการก่อสร้างวางท่อระบายน้ำคอนกรีตเสริมเหล็กพร้อมขยายผิวจราจรคอนกรีตเสริมเหล็ก จากแยกถนนสายนาชุมแสง - ท้องแกล ถึง บ้านนางสกุล เมษขุนทด บ้านห้วยผาย หมู่ที่ ๕	เพื่อระบายน้ำเสียออกจากหมู่บ้าน	ช่วงที่ ๑ วางท่อระบายน้ำคอนกรีตเสริมเหล็ก ชนิดปากลิ้นราง ชั้น ๓ ขนาด ๑๐.๓๐ X ๑.๐๐ เมตร ระยะทาง ๙๔ เมตร พร้อมบ่อพักคอนกรีตเสริมเหล็ก ขนาด กว้างภายนอก ๐.๗๐ X ๐.๗๐ เมตร จำนวน ๑๓ บ่อ ระยะรวมทั้งหมด ๑๐๓ เมตร พร้อมขยายผิวจราจรคอนกรีตเสริมเหล็ก ช่วงที่ ๒ ขยายผิวจราจรคอนกรีตเสริมเหล็ก กว้าง ๐.๐๐ - ๐.๕๐ เมตร ยาว ๑๐๓ เมตร หนา ๐.๑๕ เมตร หรือมีพื้นที่ผิวจราจรคอนกรีตไม่น้อยกว่า ๕๑ ตารางเมตร รายละเอียดตามประมาณการงานก่อสร้าง และตามแบบแปลนที่องค์การบริหารส่วนตำบลนาชุมแสง กำหนด ค่าที่กักจุดเริ่มต้นโครงการ N ๑๖.๕๗๘๑๕ E ๑๐๒.๓๒๔๔๑๔ ค่าที่กักจุดสิ้นสุดโครงการ N ๑๖.๕๗๘๓๖ E ๑๐๒.๓๒๓๔๒๓			๒๕๐,๐๐๐	- ร้อยละ ๙๐ ของประชาชน ผู้ใช้ถนนมีความพึงพอใจ	ลดปัญหาน้ำท่วมขังในพื้นที่หมู่บ้าน	กองช่าง
๒๐.	โครงการก่อสร้างถนนคอนกรีตเสริมเหล็ก จากนางนิตยา ทาลี ถึง นายสมหวัง มาตย์ วิเศษ บ้านหนองขาม หมู่ที่ ๖	เพื่อก่อสร้างถนนภายในหมู่บ้าน	ผิวจราจรคอนกรีต กว้าง ๔.๐๐ เมตร ยาว ๒๐๐.๐๐ เมตร หนา ๐.๑๕ เมตร หรือมีพื้นที่ผิวจราจรคอนกรีตไม่น้อยกว่า ๘๐๐ ตารางเมตร และลงหินคลุกให้ลทาง กว้างข้างละ ๐.๑๐ เมตร รายละเอียดตามประมาณการงานก่อสร้าง และตามแบบแปลนที่องค์การบริหารส่วนตำบลนาชุมแสงกำหนด ค่าที่กักจุดเริ่มต้นโครงการ N ๑๖.๕๗๒๕๒ E ๑๐๒.๓๑๓๕๙๖ ค่าที่กักจุดสิ้นสุดโครงการ N ๑๖.๕๗๔๐๐ E ๑๐๒.๓๑๕๖๓๖			๕๐๐,๐๐๐	- ร้อยละ ๙๐ ของประชาชน ผู้ใช้ถนนมีความพึงพอใจ	ประชาชนได้รับความสะดวกในการสัญจรไปมา	กองช่าง

๒๑.	โครงการก่อสร้างวางท่อระบายน้ำคอนกรีตเสริมเหล็ก พร้อมขยายผิวจราจรคอนกรีตเสริมเหล็ก จากถนนอภัยยา หันตุลา ถึง บ้านนางคำพอง ออกริ บ้านหนองขาม หมู่ที่ ๖	เพื่อระบายน้ำเสียออกจากหมู่บ้าน	วางท่อระบายน้ำคอนกรีตเสริมเหล็ก ชนิดปากลิ้นราง ชั้น ๓ ขนาด Ø ๐.๔๐ x ๑.๐๐ เมตร ระยะทาง ๑๑๑ เมตร พร้อมบ่อพักคอนกรีตเสริมเหล็ก ขนาดกว้าง ภายนอก ๐.๘๐ X ๐.๘๐ เมตร จำนวน ๑๕ บ่อ ระยะรวมทั้งหมด ๑๒๓ เมตร พร้อมขยายผิวจราจรคอนกรีตเสริมเหล็ก รายละเอียดตามประมาณการงานก่อสร้าง และตามแบบแปลนที่องค์การบริหารส่วนตำบลนาชุมแสงกำหนด ค่าพิกัดจุดเริ่มต้นโครงการ N ๑๖.๕๖๕๘๔๕ E ๑๐๒.๓๑๔๔๕๙ ค่าพิกัดจุดสิ้นสุดโครงการ N ๑๖.๕๖๕๘๕๒ E ๑๐๒.๓๑๔๕๖๕			๒๖๐,๐๐๐	- ร้อยละ ๕๐ ของประชาชน ผู้ใช้น้ำมีความพึงพอใจ	ลดปัญหาน้ำท่วมซึ่งในพื้นที่หมู่บ้าน	กองช่าง
๒๒.	โครงการก่อสร้างวางท่อระบายน้ำคอนกรีตเสริมเหล็ก พร้อมขยายผิวจราจรคอนกรีตเสริมเหล็ก จากแยกถนนสายนาชุมแสง - หนองแก(วัดเก่า) ถึงบ้านนางคำพอง ออกริ บ้านหนองขาม หมู่ที่ ๖	เพื่อระบายน้ำเสียออกจากหมู่บ้าน	วางท่อระบายน้ำคอนกรีตเสริมเหล็ก ชนิดปากลิ้นราง ชั้น ๓ ขนาด Ø ๐.๔๐ x ๑.๐๐ เมตร ระยะทาง ๑๙๕ เมตร พร้อมบ่อพักคอนกรีตเสริมเหล็ก ขนาดกว้าง ภายนอก ๐.๘๐ X ๐.๘๐ เมตร จำนวน ๒๖ บ่อ ระยะรวมทั้งหมด ๒๑๕ เมตร พร้อมขยายผิวจราจรคอนกรีตเสริมเหล็ก รายละเอียดตามประมาณการงานก่อสร้าง และตามแบบแปลนที่องค์การบริหารส่วนตำบลนาชุมแสงกำหนด ค่าพิกัดจุดเริ่มต้นโครงการ N ๑๖.๕๖๖๖๕๙ E ๑๐๒.๓๑๕๖๘๒ ค่าพิกัดจุดสิ้นสุดโครงการ N ๑๖.๕๖๖๙๑๐ E ๑๐๒.๓๑๕๖๘๓			๔๖๐,๐๐๐	- ร้อยละ ๕๐ ของประชาชน ผู้ใช้น้ำมีความพึงพอใจ	ลดปัญหาน้ำท่วมซึ่งในพื้นที่หมู่บ้าน	กองช่าง

๒๓.	โครงการก่อสร้างวางท่อระบายน้ำคอนกรีตเสริมเหล็กพร้อมขยายผิวจราจรคอนกรีตเสริมเหล็ก จากแยกถนนสายนาชุมแสง - หนองแก(บ้านนายพรชัย สุวรรณหงษ์) ถึง บ้านนางวรรณานุญมี บ้านหนองขาม หมู่ที่ ๖	เพื่อระบายน้ำเสียออกจากหมู่บ้าน	วางท่อระบายน้ำคอนกรีตเสริมเหล็ก ชนิดปากลิ้นราง ชั้น ๓ ขนาด \varnothing ๐.๔๐ x ๑.๐๐ เมตร ระยะทาง ๑๐๘ เมตร พร้อมบ่อพักคอนกรีตเสริมเหล็ก ขนาดกว้างภายนอก ๐.๘๐ x ๐.๘๐ เมตร จำนวน ๑๔ บ่อ ระยะรวมทั้งหมด ๑๑๙ เมตร พร้อมขยายผิวจราจรคอนกรีตเสริมเหล็ก รายละเอียดตามประมาณการงานก่อสร้าง และตามแบบแปลนที่องค์การบริหารส่วนตำบลนาชุมแสงกำหนดค่าที่กักจุดเริ่มต้นโครงการ N ๑๖.๕๖๖๖๙๙ E ๑๐๒.๓๑๕๖๕๒ ค่าที่กักจุดสิ้นสุดโครงการ N ๑๖.๕๖๖๖๑๐ E ๑๐๒.๓๑๕๖๖๓			๒๕๐,๐๐๐	- ร้อยละ ๙๐ ของประชาชนผู้ใช้นั้นมีความพึงพอใจ	ลดปัญหาน้ำท่วมซึ่งในพื้นที่หมู่บ้าน	กองช่าง
๒๔.	โครงการก่อสร้างขยายไหล่ทางคอนกรีตเสริมเหล็กจากบ้านนางปราณี มาตราปัญญา ถึงบ้านนางวรรณานุญมี บ้านหนองขาม หมู่ที่ ๖	เพื่อก่อสร้างถนนภายในหมู่บ้าน	ช่วงที่ ๑ ผิวจราจรคอนกรีต กว้าง ๐.๐๐ - ๑.๐๐ เมตร ยาว ๘๔.๐๐ เมตร หนา ๐.๑๕ เมตร หรือมีพื้นที่ผิวจราจรคอนกรีตไม่น้อยกว่า ๘๔ ตารางเมตร ช่วงที่ ๒ ผิวจราจรคอนกรีต กว้าง ๐.๐๐ - ๐.๕๐ เมตร ยาว ๑๐๒.๐๐ เมตร หนา ๐.๑๕ เมตร หรือมีพื้นที่ผิวจราจรคอนกรีตไม่น้อยกว่า ๕๑ ตารางเมตร รายละเอียดตามประมาณการงานก่อสร้าง และตามแบบแปลนที่องค์การบริหารส่วนตำบลนาชุมแสงกำหนด ค่าที่กักจุดเริ่มต้นโครงการ N ๑๖.๕๖๖๗๗ E ๑๐๒.๓๑๕๖๐๘ ค่าที่กักจุดสิ้นสุดโครงการ N ๑๖.๕๖๖๗๑๐ E ๑๐๒.๓๑๕๖๖๓			๘๕,๐๐๐	- ร้อยละ ๙๐ ของประชาชนผู้ใช้นั้นมีความพึงพอใจ	ประชาชนได้รับความสะดวกในการสัญจรไปมา	กองช่าง

๒๕.	โครงการวางท่อระบายน้ำคอนกรีตเสริมเหล็ก สายรอบบ้าน บ้านหนองขาม หมู่ที่ ๖	เพื่อระบายน้ำเสียออกจากหมู่บ้าน	วางท่อระบายน้ำคอนกรีตเสริมเหล็ก ชนิดปากลิ้นราง ชั้น ๓ ขนาด \varnothing ๐.๔๐ x ๑.๐๐ เมตร ระยะทาง ๒๖ เมตร พร้อมบ่อพักคอนกรีตเสริมเหล็ก ขนาดกว้าง ๑.๘๐ เมตร ยาว ๑.๘๐ เมตร จำนวน ๒ บ่อ ค่าพิกัดจุดเริ่มต้นโครงการ N ๑๖.๕๖๘๘๕๓ E ๑๐๒.๓๑๑๔๒๖ ค่าพิกัดจุดสิ้นสุดโครงการ N ๑๖.๕๖๘๘๕๔ E ๑๐๒.๓๑๑๔๒๗				๕๐,๐๐๐	- ร้อยละ ๕๐ ของประชาชน ผู้ใช้ถนนมีความพึงพอใจ	ลดปัญหาน้ำท่วมซึ่งในพื้นที่หมู่บ้าน	กองช่าง
๒๖.	โครงการก่อสร้างถนนคอนกรีตเสริมเหล็กจากแยกถนนทางหลวงชนบท ชก ๒๐๐๕ ถึง ลำห้วยยาง บ้านบึงแสง หมู่ที่ ๗	เพื่อก่อสร้างถนนภายในหมู่บ้าน	ผิวจราจรคอนกรีต กว้าง ๔.๐๐ เมตร ยาว ๒๐๐.๐๐ เมตร หนา ๐.๑๕ เมตร หรือมีพื้นที่ผิวจราจรคอนกรีตไม่น้อยกว่า ๘๐๐ ตารางเมตร และลงหินคลุกให้เลทาง กว้างข้างละ ๐.๒๐ เมตร รายละเอียดตามประมาณการงานก่อสร้าง และตามแบบแปลนที่องค์การบริหารส่วนตำบลนาชุมแสงกำหนด ค่าพิกัดจุดเริ่มต้นโครงการ N ๑๖.๖๑๘๒๓๔ E ๑๐๒.๓๕๔๗๓๘ ค่าพิกัดจุดสิ้นสุดโครงการ N ๑๖.๖๑๘๔๓๒ E ๑๐๒.๓๕๖๖๐๓				๕๐๐,๐๐๐	- ร้อยละ ๕๐ ของประชาชน ผู้ใช้ถนนมีความพึงพอใจ	ประชาชนได้รับความสะดวกในการสัญจรไปมา	กองช่าง
๒๗.	โครงการก่อสร้างถนนคอนกรีตเสริมเหล็ก จากบ้านนายคำเบา หมื่นประชา ถึง ลำห้วยยาง บ้านบึงแสง หมู่ที่ ๗	เพื่อก่อสร้างถนนภายในหมู่บ้าน	ผิวจราจรคอนกรีต กว้าง ๔.๐๐ เมตร ยาว ๒๐๐.๐๐ เมตร หนา ๐.๑๕ เมตร หรือมีพื้นที่ผิวจราจรคอนกรีตไม่น้อยกว่า ๘๐๐ ตารางเมตร และลงหินคลุกให้เลทาง กว้างข้างละ ๐.๒๐ เมตร รายละเอียดตามประมาณการงานก่อสร้าง และตามแบบแปลนที่องค์การบริหารส่วนตำบลนาชุมแสงกำหนด ค่าพิกัดจุดเริ่มต้นโครงการ N ๑๖.๖๐๖๔๑๖ E ๑๐๒.๓๕๔๑๓๗ ค่าพิกัดจุดสิ้นสุดโครงการ N ๑๖.๖๐๖๗๔๘ E ๑๐๒.๓๕๓๕๕๑				๕๐๐,๐๐๐	- ร้อยละ ๕๐ ของประชาชน ผู้ใช้ถนนมีความพึงพอใจ	ประชาชนได้รับความสะดวกในการสัญจรไปมา	กองช่าง

๒๘.	โครงการก่อสร้าง ถนนคอนกรีตเสริม เหล็ก จากบ้าน ธีรวัฒน์ จันทรางค์ ถึง บ้านนายง แสนกอง บ้านหนอง ลุมพุก หมู่ที่ ๘	เพื่อก่อสร้างถนน ภายในหมู่บ้าน	ผิวจราจรคอนกรีต กว้าง ๓.๐๐ เมตร ยาว ๑๔๐.๐๐ เมตร หน้า ๐.๑๕ เมตร หรือมี พื้นที่ผิวจราจรคอนกรีตไม่น้อยกว่า ๔๒๐ ตารางเมตร และลงหินคลุกให้ล้นทาง กว้าง ข้างละ ๐.๑๐ เมตร รายละเอียดตาม ประมาณการงานก่อสร้าง และตามแบบ แปลนที่องค์การบริหารส่วนตำบลนา ชุมแสงกำหนด ค่าที่กักจุดเริ่มต้นโครงการ N ๑๖.๖๑๖๔๐๖ E ๑๐๒.๓๔๓๒๑๘ ค่าที่กักจุดสิ้นสุดโครงการ N ๑๖.๖๑๖๒๑๐ E ๑๐๒.๓๔๔๓๖๑				๒๖๐,๐๐๐	- ร้อยละ ๙๐ ของผู้ใช้ถนนมีความ พึงพอใจ	ประชาชนได้รับ ความสะดวกใน การสัญจรไปมา	กองช่าง
๒๙.	โครงการก่อสร้าง ถนนคอนกรีตเสริม เหล็ก สายคุ่มน้อย โนนรัง ถึง ไร่อีสาน บ้านโนนรัง หมู่ที่ ๙	เพื่อก่อสร้างถนน ภายในหมู่บ้าน	ผิวจราจรคอนกรีต กว้าง ๔.๐๐ เมตร ยาว ๒๑๓.๐๐ เมตร หน้า ๐.๑๕ เมตร หรือมี พื้นที่ผิวจราจรคอนกรีตไม่น้อยกว่า ๘๕๒ ตารางเมตร และลงหินคลุกให้ล้นทาง กว้าง ข้างละ ๐.๑๐ เมตร รายละเอียดตาม ประมาณการงานก่อสร้าง และตามแบบ แปลนที่องค์การบริหารส่วนตำบลนา ชุมแสงกำหนด ค่าที่กักจุดเริ่มต้นโครงการ N ๑๖.๕๘๘๑๑๔ E ๑๐๒.๓๕๘๔๑๕ ค่าที่กักจุดสิ้นสุดโครงการ N ๑๖.๕๘๗๖๖๙ E ๑๐๒.๓๖๐๓๘๘				๕๐๐,๐๐๐	- ร้อยละ ๙๐ ของผู้ใช้ถนนมีความ พึงพอใจ	ประชาชนได้รับ ความสะดวกใน การสัญจรไปมา	กองช่าง
๓๐.	โครงการก่อสร้าง ถนนคอนกรีตเสริม เหล็ก สายบ้านโนน รัง - บ้านโนนพัน ชาติ บ้านโนนรัง หมู่ที่ ๙	เพื่อก่อสร้างถนน ภายในหมู่บ้าน	ผิวจราจรคอนกรีต กว้าง ๓.๕๐ เมตร ยาว ๒๒๐.๐๐ เมตร หน้า ๐.๑๕ เมตร หรือมี พื้นที่ผิวจราจรคอนกรีตไม่น้อยกว่า ๗๗๐ ตารางเมตร พร้อมขยายจุดเชื่อมต่อทาง แยกทางเชื่อม มีพื้นที่ไม่น้อยกว่า ๘๖ ตารางเมตร และลงหินคลุกให้ล้นทาง กว้าง ข้างละ ๐.๑๐ เมตร รายละเอียดตาม ประมาณการงานก่อสร้าง และตามแบบ แปลนที่องค์การบริหารส่วนตำบลนา				๕๐๐,๐๐๐	- ร้อยละ ๙๐ ของผู้ใช้ถนนมีความ พึงพอใจ	ประชาชนได้รับ ความสะดวกใน การสัญจรไปมา	กองช่าง

๓๑.	โครงการปรับปรุงผิวจราจรหินคลุก สายหนองบัวตายถึง วนาศาไฮด นวลปิดบ้านเนินนรัง หมู่ที่ ๙	เพื่อก่อสร้างถนนเพื่อการเกษตร	ชุมแสงกำหนด ค่าพิกัดจุดเริ่มต้นโครงการ N ๑๖.๖๐๐๗๗๖ E ๑๐๒.๓๕๗๓๑๑ ค่าพิกัดจุดสิ้นสุดโครงการ N ๑๖.๕๙๙๖๖๙ E ๑๐๒.๓๕๙๑๗๔					๑๒๐,๐๐๐	- ร้อยละ ๙๐ ของประชาชน ผู้ใช้ถนนมีความพึงพอใจ	ประชาชนได้รับความสะดวกในการสัญจรไปมา	กองช่าง
๓๒.	โครงการก่อสร้างถนนคอนกรีตเสริมเหล็ก จากบ้านนางเดือนเต็ม มนตรี ถึงบ้านนางจันทนา สมศรี บ้านนา ชุมแสง หมู่ที่ ๑๐	เพื่อก่อสร้างถนนภายในหมู่บ้าน	ผิวจราจรคอนกรีต กว้าง ๔.๐๐ เมตร ยาว ๒๓.๐๐ เมตร หนา ๐.๑๕ เมตร หรือมีพื้นที่ผิวจราจรคอนกรีตไม่น้อยกว่า ๙๒ ตารางเมตร และลงหินคลุกไหลทาง กว้างข้างละ ๐.๑๐ เมตร รายละเอียดตามประมาณการงานก่อสร้าง และตามแบบแปลนที่องค์การบริหารส่วนตำบลชุมแสงกำหนด ค่าพิกัดจุดเริ่มต้นโครงการ N ๑๖.๕๘๕๘๖๒ E ๑๐๒.๓๕๖๖๒๖ ค่าพิกัดจุดสิ้นสุดโครงการ N ๑๖.๕๘๘๖๐๑ E ๑๐๒.๓๕๒๕๖๕					๖๐,๐๐๐	- ร้อยละ ๙๐ ของประชาชน ผู้ใช้ถนนมีความพึงพอใจ	ประชาชนได้รับความสะดวกในการสัญจรไปมา	กองช่าง

๓๓.	โครงการปรับปรุง เสริมผิวทางลาดยาง แบบแอสฟัลติก คอนกรีต จากแยก ถนนทางหลวงชนบท ชก ๒๐๐๕ ถึง บ้าน นางไพฑูรย์ โสมะมี บ้านนาชุมแสง หมู่ ที่ ๑๐	เพื่อก่อสร้างถนน ภายใตหมู่บ้าน	ผิวจราจรลาดยาง กว้าง ๓.๙๕ เมตร ยาว ๑๔๗.๐๐ เมตร หนา ๐.๐๕ เมตร หรือมี พื้นที่ลาดยางไม่น้อยกว่า ๕๘๐.๖๕ ตาราง เมตร รายละเอียดตามประมาณการงานก่อสร้าง และตามแบบแปลนที่องค์การบริหารส่วนตำบลนาชุมแสงกำหนด ค่าที่กักจุดเริ่มต้นโครงการ N ๑๖.๖๐๘๔๐๖ E ๑๐๒.๓๔๕๔๙๒ ค่าที่กักจุดสิ้นสุดโครงการ N ๑๖.๖๐๗๖๔๒ E ๑๐๒.๓๔๖๔๖๗	ผิวจราจรลาดยาง กว้าง ๓.๙๕ เมตร ยาว ๑๖๐.๐๐ เมตร หนา ๐.๐๕ เมตร หรือมี พื้นที่ลาดยางไม่น้อยกว่า ๖๓๒ ตาราง เมตร รายละเอียดตามประมาณการงานก่อสร้าง และตามแบบแปลนที่องค์การบริหารส่วนตำบลนาชุมแสงกำหนด ค่าที่กักจุดเริ่มต้นโครงการ N ๑๖.๖๐๗๒๐๑ E ๑๐๒.๓๔๗๒๙๘ ค่าที่กักจุดสิ้นสุดโครงการ N ๑๖.๖๐๖๐๘๒ E ๑๐๒.๓๔๘๕๒๗	๓๑๐,๐๐๐	- ร้อยละ ๙๐ ของประชาชน ผู้ใช้ถนนมีความพึงพอใจ	ประชาชนได้รับ ความสะดวกใน การสัญจรไปมา	กองช่าง
๓๔.	โครงการปรับปรุง เสริมผิวทางลาดยาง แบบแอสฟัลติก คอนกรีต จากนา นางอรพิต สุวรรณ ธรรมมา ถึง นานาย วิชัย หล้าทุ บ้าน นาชุมแสง หมู่ที่ ๑๐	เพื่อก่อสร้างถนน ภายใตหมู่บ้าน	ผิวจราจรลาดยาง กว้าง ๓.๙๕ เมตร ยาว ๑๖๐.๐๐ เมตร หนา ๐.๐๕ เมตร หรือมี พื้นที่ลาดยางไม่น้อยกว่า ๖๓๒ ตาราง เมตร รายละเอียดตามประมาณการงานก่อสร้าง และตามแบบแปลนที่องค์การบริหารส่วนตำบลนาชุมแสงกำหนด ค่าที่กักจุดเริ่มต้นโครงการ N ๑๖.๖๐๗๒๐๑ E ๑๐๒.๓๔๗๒๙๘ ค่าที่กักจุดสิ้นสุดโครงการ N ๑๖.๖๐๖๐๘๒ E ๑๐๒.๓๔๘๕๒๗	ผิวจราจรลาดยาง กว้าง ๒.๙๕ เมตร ยาว ๙๑.๐๐ เมตร หนา ๐.๐๕ เมตร หรือมี พื้นที่ลาดยางไม่น้อยกว่า ๒๖๘.๔๕ ตาราง เมตร รายละเอียดตามประมาณการงานก่อสร้าง และตามแบบแปลนที่องค์การบริหารส่วนตำบลนาชุมแสงกำหนด ค่าที่กักจุดเริ่มต้นโครงการ N ๑๖.๖๐๖๘๑๗ E ๑๐๒.๓๔๒๗๕๑ ค่าที่กักจุดสิ้นสุดโครงการ N ๑๖.๖๐๕๙๗๙ E ๑๐๒.๓๔๒๘๙๓	๓๔๐,๐๐๐	- ร้อยละ ๙๐ ของประชาชน ผู้ใช้ถนนมีความพึงพอใจ	ประชาชนได้รับ ความสะดวกใน การสัญจรไปมา	กองช่าง
๓๕.	โครงการปรับปรุง เสริมผิวทางลาดยาง แบบแอสฟัลติก คอนกรีต จากแยก ถนนทางหลวงชนบท ชก ๒๐๐๕ ถึง บ้าน นางอรพิต ศรีหา เย็น บ้านนาชุมแสง หมู่ที่ ๑,๑๐	เพื่อก่อสร้างถนน ภายใตหมู่บ้าน	ผิวจราจรลาดยาง กว้าง ๒.๙๕ เมตร ยาว ๙๑.๐๐ เมตร หนา ๐.๐๕ เมตร หรือมี พื้นที่ลาดยางไม่น้อยกว่า ๒๖๘.๔๕ ตาราง เมตร รายละเอียดตามประมาณการงานก่อสร้าง และตามแบบแปลนที่องค์การบริหารส่วนตำบลนาชุมแสงกำหนด ค่าที่กักจุดเริ่มต้นโครงการ N ๑๖.๖๐๖๘๑๗ E ๑๐๒.๓๔๒๗๕๑ ค่าที่กักจุดสิ้นสุดโครงการ N ๑๖.๖๐๕๙๗๙ E ๑๐๒.๓๔๒๘๙๓	ผิวจราจรลาดยาง กว้าง ๒.๙๕ เมตร ยาว ๙๑.๐๐ เมตร หนา ๐.๐๕ เมตร หรือมี พื้นที่ลาดยางไม่น้อยกว่า ๒๖๘.๔๕ ตาราง เมตร รายละเอียดตามประมาณการงานก่อสร้าง และตามแบบแปลนที่องค์การบริหารส่วนตำบลนาชุมแสงกำหนด ค่าที่กักจุดเริ่มต้นโครงการ N ๑๖.๖๐๖๘๑๗ E ๑๐๒.๓๔๒๗๕๑ ค่าที่กักจุดสิ้นสุดโครงการ N ๑๖.๖๐๕๙๗๙ E ๑๐๒.๓๔๒๘๙๓	๑๕๐,๐๐๐	- ร้อยละ ๙๐ ของประชาชน ผู้ใช้ถนนมีความพึงพอใจ	ประชาชนได้รับ ความสะดวกใน การสัญจรไปมา	กองช่าง

๓๖.	โครงการปรับปรุงเสริมผิวทางลาดยางแบบแอสฟัลติกคอนกรีต จากบ้านนายสมศักดิ์ โพธิ์สาร ถึง บ้านนายอนันต์ อ่อนพวย บ้านชัยมงคล หมู่ที่ ๑๑	เพื่อก่อสร้างถนนภายในหมู่บ้าน	ผิวจราจรลาดยาง กว้าง ๓.๙๕ เมตร ยาว ๒๓๕.๐๐ เมตร หนา ๐.๐๕ เมตร หรือมีพื้นที่ลาดยางไม่น้อยกว่า ๙๒๘.๒๕ ตารางเมตร รายละเอียดตามประมาณการงานก่อสร้าง และตามแบบแปลนที่องค์การบริหารส่วนตำบลนาชุมแสงกำหนด ค่าที่กีดจุดเริ่มต้นโครงการ N ๑๖.๖๑๐๘๐๗ E ๑๐๒.๓๒๕๒๕๒ ค่าที่กีดจุดสิ้นสุดโครงการ N ๑๖.๖๐๘๗๒๓ E ๑๐๒.๓๒๓๗๑๐			๕๐๐,๐๐๐	- ร้อยละ ๙๐ ของประชาชนผู้ใช้นั้นมีความพึงพอใจ	ประชาชนได้รับความสะดวกในการสัญจรไปมา	กองช่าง
๓๗.	โครงการปรับปรุงถนนดินลู่มะพร้าว เกษตร จากถนนายนิต เดียวชัยภูมิ ถึง นานายอานวย โคตรภูเวียง บ้านชัยมงคล หมู่ที่ ๑๑	เพื่อก่อสร้างถนนเพื่อการเกษตร	ผิวจราจรดินถมยกระดับ กว้าง ๔.๐๐ เมตร ยาว ๕๐๐ เมตร หนาเฉลี่ย ๐.๖๐ เมตร หรือมีปริมาตรดินถมไม่น้อยกว่า ๑,๓๕๐ ลูกบาศก์เมตร พร้อมวางท่อระบายน้ำคอนกรีตเสริมเหล็ก ชนิดปากลิ้นราง ชั้น ๓ ขนาด Ø ๐.๔๐ x ๑.๐๐ เมตร จำนวน ๓ จุด จุดละ ๕ ท่อน รวมทั้งหมด ๑๕ ท่อน รายละเอียดตามประมาณการงานก่อสร้าง และตามแบบแปลนที่องค์การบริหารส่วนตำบลนาชุมแสงกำหนด ค่าที่กีดจุดเริ่มต้นโครงการ N ๑๖.๖๐๔๐๙๔ E ๑๐๒.๓๑๔๔๗๖ ค่าที่กีดจุดสิ้นสุดโครงการ N ๑๖.๖๐๗๓๐๖ E ๑๐๒.๓๑๑๖๘๗			๒๐๐,๐๐๐	- ร้อยละ ๙๐ ของประชาชนผู้ใช้นั้นมีความพึงพอใจ	ประชาชนได้รับความสะดวกในการสัญจรไปมา	กองช่าง
๓๘.	โครงการก่อสร้างถนนคอนกรีตเสริมเหล็ก สายฝายบนช่วงที่ ๑ บ้านหัวฝาย หมู่ที่ ๑๒	เพื่อก่อสร้างถนนภายในหมู่บ้าน	ผิวจราจรคอนกรีต กว้าง ๔.๐๐ เมตร ยาว ๑๖๒.๐๐ เมตร หนา ๐.๑๕ เมตร หรือมีพื้นที่ผิวจราจรคอนกรีตไม่น้อยกว่า ๖๔๘ ตารางเมตร และลงหินคลุกไหลทาง กว้างข้างละ ๐.๑๐ เมตร รายละเอียดตามประมาณการงานก่อสร้าง และตามแบบแปลนที่องค์การบริหารส่วนตำบลนา			๔๕๐,๐๐๐	- ร้อยละ ๙๐ ของประชาชนผู้ใช้นั้นมีความพึงพอใจ	ประชาชนได้รับความสะดวกในการสัญจรไปมา	กองช่าง

๓๙.	โครงการก่อสร้าง ถนนคอนกรีตเสริม เหล็ก สายฝ่ายบน ช่วงที่ ๒ บ้านหัว ฝาย หมู่ที่ ๑๒	เพื่อก่อสร้างถนน ภายในหมู่บ้าน	ขุมแสงกำหนด ค่าพิกัดจุดเริ่มต้นโครงการ N ๑๖.๕๗๕๕๕๕ E ๑๐๒.๓๒๕๗๑๒ ค่าพิกัดจุดสิ้นสุดโครงการ N ๑๖.๕๗๕๕๕๕ E ๑๐๒.๓๒๗๑๕๗	ผิวจราจรคอนกรีต กว้าง ๔.๐๐ เมตร ยาว ๑๕๕.๐๐ เมตร หนา ๐.๑๕ เมตร หรือมี พื้นที่ผิวจราจรคอนกรีตไม่น้อยกว่า ๗๔๐ ตารางเมตร และลงหินคลุกให้เลทาง กว้าง ข้างละ ๐.๑๐ เมตร รายละเอียดตาม ประมาณการงานก่อสร้าง และตามแบบ แปลนที่องค์การบริหารส่วนตำบลนา ชุมแสงกำหนด ค่าพิกัดจุดเริ่มต้น โครงการ N ๑๖.๕๗๕๕๕๕ E ๑๐๒.๓๒๗๑๕๗ค่าพิกัดจุดสิ้นสุด โครงการ N ๑๖.๕๗๓๕๒๒ E ๑๐๒.๓๒๗๕๗๓	๔๗๐,๐๐๐	๔๗๐,๐๐๐	- ร้อยละ ๙๐ ของประชาชน ผู้ใช้นั้นมีความ พึงพอใจ	ประชาชนได้รับ ความสะดวกใน การสัญจรไปมา	กองช่าง
๔๐.	โครงการก่อสร้าง ถนนคอนกรีตเสริม เหล็ก สายฝ่ายบน ช่วงที่ ๓ บ้านหัว ฝาย หมู่ที่ ๑๒	เพื่อก่อสร้างถนน ภายในหมู่บ้าน	ผิวจราจรคอนกรีต กว้าง ๔.๐๐ เมตร ยาว ๑๕๕.๐๐ เมตร หนา ๐.๑๕ เมตร หรือมี พื้นที่ผิวจราจรคอนกรีตไม่น้อยกว่า ๗๔๐ ตารางเมตร และลงหินคลุกให้เลทาง กว้าง ข้างละ ๐.๑๐ เมตร รายละเอียดตาม ประมาณการงานก่อสร้าง และตามแบบ แปลนที่องค์การบริหารส่วนตำบลนา ชุมแสงกำหนด ค่าพิกัดจุดเริ่มต้นโครงการ N ๑๖.๕๗๕๕๖๖ E ๑๐๒.๓๒๕๕๕๕ ค่าพิกัดจุดสิ้นสุดโครงการ N ๑๖.๕๗๓๕๒๒ E ๑๐๒.๓๒๗๕๗๓	๒,๓๖๐,๐๐๐	๒,๓๖๐,๐๐๐	- ร้อยละ ๙๐ ของประชาชน ผู้ใช้นั้นมีความ พึงพอใจ	ประชาชนได้รับ ความสะดวกใน การสัญจรไปมา	กองช่าง	
๔๑.	โครงการปรับปรุง อาคารหอประชุม อเนกประสงค์ องค์การบริหารส่วน	เพื่อบริการ พนักงานและ ประชาชน	ปรับปรุงอาคาร ขนาดกว้าง ๑๕.๐๐ เมตร ยาว ๒๕.๐๐ เมตร รายละเอียด ตามประมาณการงานก่อสร้าง และตาม แบบแปลนที่องค์การบริหารส่วนตำบลนา						กองช่าง

	และติดตั้งโคมส่องสว่างสาธารณะ บ้านหนองย่างแลน หมู่ที่ ๓	ติดตั้งไฟส่องสว่าง	ขยายเขตจำหน่ายไฟฟ้าแรงต่ำพร้อมพาดสายดับและติดตั้งโคมส่องสว่างสาธารณะ ระยะทาง ๑ กิโลเมตร							พึงพอใจ	ประชาชนมีไฟส่องสว่างอย่างเพียงพอ	กองช่าง
๔๗.	โครงการขยายเขตจำหน่ายไฟฟ้าแรงต่ำพร้อมพาดสายดับและติดตั้งโคมส่องสว่างสาธารณะ บ้านกุดน้ำใส หมู่ ๔	เพื่อขยายเขตไฟฟ้าแรงต่ำพร้อมพาดสายดับและติดตั้งไฟส่องสว่าง	ขยายเขตจำหน่ายไฟฟ้าแรงต่ำพร้อมพาดสายดับและติดตั้งโคมส่องสว่างสาธารณะ ระยะทาง ๑ กิโลเมตร							- ร้อยละ ๙๐ ของประชาชนผู้ใช้นั้นมีความพึงพอใจ	ประชาชนมีไฟส่องสว่างอย่างเพียงพอ	กองช่าง
๔๘.	โครงการขยายเขตจำหน่ายไฟฟ้าแรงต่ำพร้อมพาดสายดับและติดตั้งโคมส่องสว่างสาธารณะ บ้านหนองลุมพุก หมู่ที่ ๘	เพื่อขยายเขตไฟฟ้าแรงต่ำพร้อมพาดสายดับและติดตั้งไฟส่องสว่าง	ขยายเขตจำหน่ายไฟฟ้าแรงต่ำพร้อมพาดสายดับและติดตั้งโคมส่องสว่างสาธารณะ ระยะทาง ๑ กิโลเมตร							- ร้อยละ ๙๐ ของประชาชนผู้ใช้นั้นมีความพึงพอใจ	ประชาชนมีไฟส่องสว่างอย่างเพียงพอ	กองช่าง
๔๙.	โครงการก่อสร้างบ่อฝังกลบขยะมูลฝอย ตำบลนาชุมแสง บ้านนาชุมแสง หมู่ที่ ๑ ตำบลนาชุมแสง อำเภอภูเวียง จังหวัดขอนแก่น	เพื่อฝังกลบขยะมูลฝอยในพื้นที่	เพื่อก่อสร้างบ่อฝังกลบขยะมูลฝอยตำบลนาชุมแสง ปริมาณ งาน พื้นที่ ๑๐ ไร่ ตามรายละเอียดแบบแปลนที่ อบต.นาชุมแสง กำหนด					๕๐๐,๐๐๐	๕๐๐,๐๐๐	- ร้อยละ ๙๐ ของประชาชนผู้ใช้นั้นมีความพึงพอใจ	ประชาชนมีความปลอดภัยในชีวิตและทรัพย์สิน	กองช่าง
		รวม ๔๙ โครงการ					๑๑,๔๕๕,๐๐๐	๕,๗๒๕,๐๐๐				

ก. ยุทธศาสตร์ ๒๐ ปี พ.ศ. ๒๕๖๖-๒๕๗๐ ยุทธศาสตร์ที่ ๓ ด้านการพัฒนาและเสริมสร้างศักยภาพคน

ข. แผนพัฒนาเศรษฐกิจและสังคมแห่งชาติ ฉบับที่ ๑๓ (พ.ศ. ๒๕๖๖-๒๕๗๐) หมวดหมายที่ ๔ ไทยเป็นศูนย์กลางทางการแพทย์และสุขภาพมูลค่าสูง

ค. เป้าหมายการพัฒนาที่ยั่งยืน/Sustainable Development Goals:SDGs เป้าหมายที่ ๔ สร้างหลักประกันว่าทุกคนมีการศึกษาที่มีคุณภาพอย่างครอบคลุมและเท่าเทียม และสนับสนุนการเรียนรู้ตลอดชีวิต

ง. ยุทธศาสตร์จังหวัด ที่ ๒ การพัฒนาคนและสังคมที่มีคุณภาพ....

จ. ยุทธศาสตร์การพัฒนาของ อปท.ในเขตจังหวัด ที่ ๓ การพัฒนาศักยภาพตนเอง.....

๒ ยุทธศาสตร์การพัฒนาคุณภาพคนและสังคม

๒.๑ การสนับสนุน ส่งเสริมการศึกษา

ก. ยุทธศาสตร์ ๒๐ ปี พ.ศ. ๒๕๖๖-๒๕๗๐ ยุทธศาสตร์ที่ ๓ ด้านการพัฒนาและเสริมสร้างศักยภาพคน

ข. แผนพัฒนาเศรษฐกิจและสังคมแห่งชาติ ฉบับที่ ๑๓ (พ.ศ. ๒๕๖๖-๒๕๗๐) หมวดหมายที่ ๔ ไทยเป็นศูนย์กลางทางการแพทย์และสุขภาพมูลค่าสูง

ค. เป้าหมายการพัฒนาที่ยั่งยืน/Sustainable Development Goals:SDGs เป้าหมายที่ ๔ สร้างหลักประกันว่าทุกคนมีการศึกษาที่มีคุณภาพอย่างครอบคลุมและเท่าเทียม และสนับสนุนการเรียนรู้ตลอดชีวิต

ง. ยุทธศาสตร์จังหวัด ที่ ๒ การพัฒนาคนและสังคมที่มีคุณภาพ....

จ. ยุทธศาสตร์การพัฒนาของ อปท.ในเขตจังหวัด ที่ ๗ การสร้างเสริมทุนทางสังคมให้เข้มแข็งและพัฒนาเศรษฐกิจชุมชนเพื่อการ แข่งขัน ภายใต้หลักปรัชญาเศรษฐกิจพอเพียง

๒ ยุทธศาสตร์การพัฒนาคุณภาพคนและสังคม

๒.๒ สร้างสังคมและเศรษฐกิจฐานรากให้เข้มแข็ง

ก. ยุทธศาสตร์ ๒๐ ปี พ.ศ. ๒๕๖๖-๒๕๗๐ ยุทธศาสตร์ที่ ๕ การสร้างเกิดเติบโตบนคุณภาพชีวิตที่เป็นมิตรกับสิ่งแวดล้อม

ข. แผนพัฒนาเศรษฐกิจและสังคมแห่งชาติ ฉบับที่ ๑๓ (พ.ศ. ๒๕๖๖-๒๕๗๐) หมวดหมายที่ ๔ ไทยเป็นศูนย์กลางทางการแพทย์และสุขภาพมูลค่าสูง

ค. เป้าหมายการพัฒนาที่ยั่งยืน/Sustainable Development Goals:SDGs เป้าหมายที่ ๓:สร้างหลักประกันการมีสุขภาพที่ดีและส่งเสริมความเป็นอยู่ที่ดีสำหรับทุกคนในทุกช่วงวัย

ง. ยุทธศาสตร์จังหวัด ที่ ๒ การพัฒนาคนและสังคมที่มีคุณภาพ....

จ. ยุทธศาสตร์การพัฒนาของ อปท.ในเขตจังหวัด ที่ ๖ การเสริมสร้างสุขภาพ

๒ ยุทธศาสตร์การพัฒนาคุณภาพคนและสังคม

๒.๓ การพัฒนา ยกระดับมาตรฐานสาธารณสุขการป้องกันและควบคุมโรคการฟื้นฟูสมรรถนะทางด้านร่างกายและจิตใจ

- ก. ยุทธศาสตร์ ๒๐ ปี พ.ศ. ๒๕๖๖-๒๕๗๐ ยุทธศาสตร์ที่ ๕ การสร้างกึ่งเติบโตบนคุณภาพชีวิตที่เป็นมิตรกับสิ่งแวดล้อม
 ข. แผนพัฒนาเศรษฐกิจและสังคมแห่งชาติ ฉบับที่ ๑๓ (พ.ศ. ๒๕๖๖-๒๕๗๐) หมายเหตุหมายถึง ๑๒ ไทยมีกำลังคนสมรรถนะสูงมุ่งเรียนรู้อย่างต่อเนื่องตอบสนองโจทย์การพัฒนาแห่งอนาคต
 ค. เป้าหมายการพัฒนาที่ยั่งยืน/Sustainable Development Goals:SDGs เป้าหมายที่ ๓: สร้างหลักประกันการมีสุขภาพที่ดี และส่งเสริมความเป็นอยู่ที่ดีสำหรับทุกคนในทุก

ช่วงวัย

ง. ยุทธศาสตร์จังหวัด ที่ ๒ การพัฒนาคนและสังคมที่มีคุณภาพ....

จ. ยุทธศาสตร์การพัฒนาของ อปท. ในเขตจังหวัด ที่ ๓ การพัฒนาศักยภาพพลเมือง

๒ ยุทธศาสตร์การพัฒนาคุณภาพคนและสังคม

๒.๔ การพัฒนา ส่งเสริมการกีฬาและนันทนาการ

ก. ยุทธศาสตร์ ๒๐ ปี พ.ศ. ๒๕๖๖-๒๕๗๐ ยุทธศาสตร์ที่ ๔ การสร้างโอกาสความเสมอภาคและความเท่าเทียม

ข. แผนพัฒนาเศรษฐกิจและสังคมแห่งชาติ ฉบับที่ ๑๓(พ.ศ. ๒๕๖๖-๒๕๗๐)หมายเหตุหมายถึง ๓: สร้างหลักประกันการมีสุขภาพที่ดี และส่งเสริมความเป็นอยู่ที่ดีสำหรับทุกคนในทุก

ช่วงวัย

ค. เป้าหมายการพัฒนาที่ยั่งยืนSustainable Development Goals:SDGs เป้าหมายที่๓:สร้างหลักประกันการมีสุขภาพที่ดีและส่งเสริมความเป็นอยู่ที่ดีสำหรับทุกคนในทุกช่วงวัย

ง. ยุทธศาสตร์จังหวัด ที่ ๒ การพัฒนาคนและสังคมที่มีคุณภาพ....

จ. ยุทธศาสตร์การพัฒนาของ อปท. ในเขตจังหวัด ที่ ๓ การพัฒนาศักยภาพพลเมือง

๒ ยุทธศาสตร์การพัฒนาคุณภาพคนและสังคม

๒.๔ การสนับสนุนสวัสดิการสังคม และส่งเสริมครอบครัวเข้มแข็ง

- ก. ยุทธศาสตร์ ๒๐ ปี พ.ศ. ๒๕๖๖-๒๕๗๐ ยุทธศาสตร์ที่ ๔ การสร้างโอกาสความเสมอภาคและความเท่าเทียม
- ข. แผนพัฒนาเศรษฐกิจและสังคมแห่งชาติ ฉบับที่ ๑๓ (พ.ศ. ๒๕๖๖-๒๕๗๐) หมวดหมายที่ ๒ ไทยเป็นจุดหมายของการท่องเที่ยวที่เน้นคุณภาพและความยั่งยืน
- ค. เป้าหมายการพัฒนาที่ยั่งยืน/Sustainable Development Goals:SDGs เป้าหมายที่ ๔: สร้างหลักประกันว่าทุกคนมีการศึกษาที่มีคุณภาพอย่างครอบคลุมและเท่าเทียม และสนับสนุนโอกาสในการเรียนรู้ตลอดชีวิต
- ง. ยุทธศาสตร์จังหวัด ที่ ๒ การพัฒนาคนและสังคมที่มีคุณภาพ....
- จ. ยุทธศาสตร์การพัฒนาของ อปท. ในเขตจังหวัด ที่ ๓ การพัฒนาศักยภาพพลเมือง

๒ ยุทธศาสตร์การพัฒนาคุณภาพคนและสังคม

๒.๖ การสนับสนุน ส่งเสริมศาสตร์นาคิดปวัตินวัตกรรมท้องถิ่น

ที่	โครงการ	วัตถุประสงค์	เป้าหมาย (ผลผลิตโครงการ)	งบประมาณและที่ผ่านมา				ตัวชี้วัด (KPI)	ผลลัพธ์ที่คาดว่าจะได้รับ	หน่วยงาน ที่รับผิดชอบหลัก
				๒๕๖๖ (บาท)	๒๕๖๗ (บาท)	๒๕๖๘ (บาท)	๒๕๖๙ (บาท)			
๑.	อุดหนุนคณะกรรมการหมู่บ้านตามโครงการสืบสานประเพณีบุญเดือนหก	เพื่อส่งเสริมอนุรักษ์และสืบสานวัฒนธรรมประเพณีท้องถิ่น	คณะกรรมการหมู่บ้าน ๑๒ หมู่บ้านในเขตตำบลนาชุมแสง				๒๕๖๐ (บาท)	วัฒนธรรม ประเพณี ท้องถิ่นคงอยู่ ละสืบทอดต่อไป	กองการศึกษา	
	รวม ๑ โครงการ						๑๒๐,๐๐๐			

ก. ยุทธศาสตร์ ๒๐ ปี พ.ศ. ๒๕๖๖-๒๕๗๐ ยุทธศาสตร์ที่ ๕ การสร้างกิตติคุณภาพชีวิตที่เป็นมิตรกับสิ่งแวดล้อม

ข. แผนพัฒนาเศรษฐกิจและสังคมแห่งชาติ ฉบับที่ ๑๓ (พ.ศ. ๒๕๖๖-๒๕๗๐) หมวดหมายที่ ๑๐ ไทยมีเศรษฐกิจหมุนเวียนและสังคมคาร์บอนต่ำ ๑๐ ไทยมีเศรษฐกิจหมุนเวียนและสังคมคาร์บอนต่ำ

ค. เป้าหมายการพัฒนาที่ยั่งยืน/Sustainable Development Goals:SDGs เป้าหมายที่ ๑๓: ปฏิบัติการอย่างเร่งด่วนเพื่อต่อสู้กับการเปลี่ยนแปลงสภาพภูมิอากาศและผลกระทบที่เกิดขึ้น

ง. ยุทธศาสตร์จังหวัด ที่ ๓: ปฏิบัติการอย่างเร่งด่วนเพื่อต่อสู้กับการเปลี่ยนแปลงสภาพภูมิอากาศและผลกระทบที่เกิดขึ้น

จ. ยุทธศาสตร์การพัฒนาของ อปท. ในเขตจังหวัด ที่ ๔ การบริหารจัดการทรัพยากรธรรมชาติและสิ่งแวดล้อมเพื่อการพัฒนาอย่างยั่งยืน

๓ ยุทธศาสตร์การบริหารจัดการทรัพยากรธรรมชาติและสิ่งแวดล้อมเพื่อการพัฒนาอย่างยั่งยืน

๓.๑ การพัฒนาแหล่งน้ำ เพื่อเพิ่มปริมาณทรัพยากรน้ำ ระบบการกระจายน้ำ และจัดการคุณภาพน้ำอย่างมีคุณภาพ

- ก. ยุทธศาสตร์ ๒๐ ปี พ.ศ. ๒๕๖๖-๒๕๗๐ ยุทธศาสตร์ที่ ๕ การสร้างก็ได้เป็นคุณภาพชีวิตที่เป็นมิตรกับสิ่งแวดล้อม
- ข. แผนพัฒนาเศรษฐกิจและสังคมแห่งชาติ ฉบับที่ ๑๓ (พ.ศ. ๒๕๖๖-๒๕๗๐) หมายเหตุที่ ๑๐ ไทยมีเศรษฐกิจหมุนเวียนและสังคมคาร์บอนต่ำ ๑๐ ไทยมีเศรษฐกิจหมุนเวียนและสังคมคาร์บอนต่ำ
- ค. เป้าหมายการพัฒนาที่ยั่งยืน/Sustainable Development Goals:SDGs เป้าหมายที่ ๑๕: ปกป้อง พืชพันธุ์ และสนับสนุนการใช้ระบบนิเวศบนบกอย่างยั่งยืน จัดการป่าไม้อย่างยั่งยืน ต่อสู้การกลายสภาพเป็นทะเลทราย หยุดการเสื่อมโทรมของที่ดินและฟื้นสภาพกลับมาใหม่ และหยุดการสูญเสียความหลากหลายทางชีวภาพ
- ง. ยุทธศาสตร์จังหวัด ที่ ๓: ปฏิบัติการอย่างเร่งด่วนเพื่อต่อสู้กับการเปลี่ยนแปลงสภาพภูมิอากาศและผลกระทบที่เกิดขึ้น
- จ. ยุทธศาสตร์พัฒนาของ อปท. ในเขตจังหวัด ที่ ๔ การบริหารจัดการทรัพยากรธรรมชาติและสิ่งแวดล้อมเพื่อการพัฒนาอย่างยั่งยืน
- ๓ ยุทธศาสตร์การบริหารจัดการทรัพยากรธรรมชาติและสิ่งแวดล้อมเพื่อการพัฒนาอย่างยั่งยืน
- ๓.๒ การอนุรักษ์ พืชพันธุ์ และใช้ประโยชน์ทรัพยากรป่าไม้
- ๓.๒ การอนุรักษ์ พืชพันธุ์ และใช้ประโยชน์ทรัพยากรป่าไม้
- ก. ยุทธศาสตร์ ๒๐ ปี พ.ศ. ๒๕๖๖-๒๕๗๐ ยุทธศาสตร์ที่ ๑ ด้านความมั่นคง
- ข. แผนพัฒนาเศรษฐกิจและสังคมแห่งชาติ ฉบับที่ ๑๓ (พ.ศ. ๒๕๖๖-๒๕๗๐) หมายเหตุที่ ๑๑ ไทยสามารถลดความเสี่ยงและผลกระทบจากภัยธรรมชาติและการเปลี่ยนแปลงสภาพภูมิอากาศ
- ค. เป้าหมายการพัฒนาที่ยั่งยืน/Sustainable Development Goals:SDGs เป้าหมายที่ ๑๓: ปฏิบัติการอย่างเร่งด่วนเพื่อต่อสู้กับการเปลี่ยนแปลงสภาพภูมิอากาศและผลกระทบที่เกิดขึ้น
- ง. ยุทธศาสตร์จังหวัด ที่ ๔ การเสริมสร้างความมั่นคงและความปลอดภัยในชีวิตและทรัพย์สิน
- จ. ยุทธศาสตร์พัฒนาของ อปท. ในเขตจังหวัด ที่ ๓ การพัฒนาศักยภาพตนเอง
๔. ยุทธศาสตร์การเสริมสร้างความมั่นคงและความปลอดภัยในชีวิตและทรัพย์สิน
- ๔.๑ การป้องกันและบรรเทาความเสียหายจากภัยธรรมชาติ
- ก. ยุทธศาสตร์ ๒๐ ปี พ.ศ. ๒๕๖๖-๒๕๗๐ ยุทธศาสตร์ที่ ๑ ด้านความมั่นคง
- ข. แผนพัฒนาเศรษฐกิจและสังคมแห่งชาติ ฉบับที่ ๑๓ (พ.ศ. ๒๕๖๖-๒๕๗๐) หมายเหตุที่ ๑๒ ไทยมีกำลังคนสมรรถนะสูงมุ่งเรียนรู้อย่างต่อเนื่องต่อไปยังการพัฒนาแห่งชาติ
- ค. เป้าหมายการพัฒนาที่ยั่งยืน/Sustainable Development Goals:SDGs เป้าหมายที่ ๓: สร้างหลักประกันการมีสุขภาพที่ดี และส่งเสริมความเป็นอยู่ที่ดีสำหรับทุกคนในทุกช่วงวัย
- ง. ยุทธศาสตร์จังหวัด ที่ ๔ การเสริมสร้างความมั่นคงและความปลอดภัยในชีวิตและทรัพย์สิน
- จ. ยุทธศาสตร์พัฒนาของ อปท. ในเขตจังหวัด ที่ ๓ การพัฒนาศักยภาพตนเอง
๔. ยุทธศาสตร์การเสริมสร้างความมั่นคงและความปลอดภัยในชีวิตและทรัพย์สิน
- ๔.๒ การลดปัญหายาเสพติดเพื่อจัดความดีของประชาชน

- ก. ยุทธศาสตร์ ๒๐ ปี พ.ศ. ๒๕๖๖-๒๕๗๐ ยุทธศาสตร์ที่ ๑ ด้านความมั่นคง
- ข. แผนพัฒนาเศรษฐกิจและสังคมแห่งชาติ ฉบับที่ ๑๓ (พ.ศ. ๒๕๖๖-๒๕๗๐) หมวดหมาย ๘ ไทยมีพื้นที่และเมืองอัจฉริยะที่น่าอยู่ปลอดภัยเติบโตได้อย่างยั่งยืน
- ค. เป้าหมายการพัฒนาที่ยั่งยืน/Sustainable Development Goals:SDGs เป้าหมายที่ ๑๑ : ทำให้เมืองและการตั้งถิ่นฐานของมนุษย์ มีความครอบคลุม ปลอดภัย ยืดหยุ่นต่อการเปลี่ยนแปลง และยั่งยืน
- ง. ยุทธศาสตร์จังหวัด ที่ ๔ การเสริมสร้างความมั่นคงและความปลอดภัยในชีวิตและทรัพย์สิน
- จ. ยุทธศาสตร์การพัฒนาของ อปท.ในเขตจังหวัด ที่ ๓ การพัฒนาศักยภาพท้องถิ่น
๔. ยุทธศาสตร์การเสริมสร้างความมั่นคงและความปลอดภัยในชีวิตและทรัพย์สิน
- ๔.๓ การป้องกันและบรรเทาความเสียหายจากอุบัติเหตุจราจร
- ก. ยุทธศาสตร์ ๒๐ ปี พ.ศ. ๒๕๖๖-๒๕๗๐ ยุทธศาสตร์ที่ ๑ ด้านความมั่นคง
- ข. แผนพัฒนาเศรษฐกิจและสังคมแห่งชาติ ฉบับที่ ๑๓ (พ.ศ. ๒๕๖๖-๒๕๗๐) หมวดหมาย ๑๒ ไทยมีกำลังคนสมรรถนะสูงมุ่งเรียนรู้อย่างต่อเนื่องตอโจทย์การพัฒนาแห่งอนาคต
- ค. เป้าหมายการพัฒนาที่ยั่งยืน/Sustainable Development Goals:SDGs เป้าหมายที่ ๑๑ : ทำให้เมืองและการตั้งถิ่นฐานของมนุษย์ มีความครอบคลุม ปลอดภัย ยืดหยุ่นต่อการเปลี่ยนแปลง และยั่งยืน
- ง. ยุทธศาสตร์จังหวัด ที่ ๔ การเสริมสร้างความมั่นคงและความปลอดภัยในชีวิตและทรัพย์สิน
- จ. ยุทธศาสตร์การพัฒนาของ อปท.ในเขตจังหวัด ที่ ๓ การพัฒนาศักยภาพท้องถิ่น
๔. ยุทธศาสตร์การเสริมสร้างความมั่นคงและปลอดภัยในชีวิตและทรัพย์สิน
- ๔.๔ การรักษาค่าความมั่นคงและสงบเรียบร้อย เพื่อความปลอดภัยในชีวิตและทรัพย์สินของประชาชน
- ก. ยุทธศาสตร์ ๒๐ ปี พ.ศ. ๒๕๖๖-๒๕๗๐ ยุทธศาสตร์ที่ ๒ การปรับสมดุลและพัฒนาาระบบบริหารจัดการภาครัฐ
- ข. แผนพัฒนาเศรษฐกิจและสังคมแห่งชาติ ฉบับที่ ๑๓ (พ.ศ. ๒๕๖๖-๒๕๗๐) หมวดหมาย ๑๓ ไทยมีภาครัฐที่ทันสมัยมีประสิทธิภาพและตอบโจทย์ประชาชน
- ค. เป้าหมายการพัฒนาที่ยั่งยืน/Sustainable Development Goals:SDGs เป้าหมายที่ ๕: บรรลุความเสมอภาคระหว่างเพศ และเพิ่มบทบาทของสตรีและเด็กหญิงทุกคน
- ง. ยุทธศาสตร์จังหวัด ที่ ๖ การพัฒนาการบริหารภาครัฐ
- จ. ยุทธศาสตร์การพัฒนาของ อปท.ในเขตจังหวัด ที่ ๘ การพัฒนาการบริหารภาครัฐ
- ๕ ยุทธศาสตร์ด้านการพัฒนาระบบบริหารจัดการที่ดี
- ๕.๑ เสริมสร้างงานพัฒนาการเมืองท้องถิ่นให้โปร่งใสยุติธรรม จริยธรรม และธรรมาภิบาล

- ก. ยุทธศาสตร์ ๒๐ ปี พ.ศ. ๒๕๖๖-๒๕๗๐ ยุทธศาสตร์ที่ ๒ การปรับสมดุลและพัฒนาระบบบริหารจัดการภาครัฐ
 ข. แผนพัฒนาเศรษฐกิจและสังคมแห่งชาติ ฉบับที่ ๑๓ (พ.ศ. ๒๕๖๖-๒๕๗๐) หมายเหตุ
 ค. เป้าหมายการพัฒนาที่ยั่งยืน/Sustainable Development Goals:SDGs เป้าหมายที่ ๕: บรรลุความเสมอภาคระหว่างเพศ และเพิ่มบทบาทของสตรีและเด็กหญิงทุกคน
 ง. ยุทธศาสตร์จังหวัด ที่ ๖ การพัฒนาการบริหารภาครัฐ
 จ. ยุทธศาสตร์การพัฒนาของ อปท.ในเขตจังหวัด ที่ ๘ การพัฒนาการบริหารภาครัฐ
 ๕ ยุทธศาสตร์ด้านการพัฒนากระบวนการบริหารจัดการที่ดี
 ๕.๒ พัฒนาเพิ่มขีดความสามารถในด้านการบริหารจัดการเงิน การคลัง และงบประมาณ
- ก. ยุทธศาสตร์ ๒๐ ปี พ.ศ. ๒๕๖๖-๒๕๗๐ ยุทธศาสตร์ที่ ๒ การปรับสมดุลและพัฒนาระบบบริหารจัดการภาครัฐ
 ข. แผนพัฒนาเศรษฐกิจและสังคมแห่งชาติ ฉบับที่ ๑๓ (พ.ศ. ๒๕๖๖-๒๕๗๐) หมายเหตุ
 ค. เป้าหมายการพัฒนาที่ยั่งยืน/Sustainable Development Goals:SDGs เป้าหมายที่ ๕: บรรลุความเสมอภาคระหว่างเพศ และเพิ่มบทบาทของสตรีและเด็กหญิงทุกคน
 ง. ยุทธศาสตร์จังหวัด ที่ ๖ การพัฒนาการบริหารภาครัฐ
 จ. ยุทธศาสตร์การพัฒนาของ อปท.ในเขตจังหวัด ที่ ๘ การพัฒนาการบริหารภาครัฐ
 ๕ ยุทธศาสตร์ด้านการพัฒนากระบวนการบริหารจัดการที่ดี
 ๕.๓ เสริมสร้างความเข้มแข็งและการมีส่วนร่วมของภาคประชาชน

รายละเอียดโครงการพัฒนา

แผนพัฒนาท้องถิ่น(พ.ศ.๒๕๖๖-๒๕๗๐) เพิ่มเติมฉบับที่ ๗

แบบ ผ.๐๒/๑

สำหรับโครงการที่เกินศักยภาพขององค์กรปกครองส่วนท้องถิ่น

องค์การบริหารส่วนตำบลนาชุมแสง อำเภออุเวียง จังหวัดขอนแก่น

ที่	โครงการ	วัตถุประสงค์	เป้าหมาย (ผลผลิตโครงการ)	งบประมาณและที่ผ่านมา					ตัวชี้วัด (KPI)	ผลลัพธ์ที่คาดว่าจะได้รับ	หน่วยงาน ที่ รับผิดชอบ หลัก
				๒๕๖๖ (บาท)	๒๕๖๗ (บาท)	๒๕๖๘ (บาท)	๒๕๖๙ (บาท)	๒๕๗๐ (บาท)			
๑.	โครงการก่อสร้างถนนคอนกรีตเสริมเหล็ก รหัสทางหลวงท้องถิ่น ขก.ถ. ๑๒๐ - ๒๐ สายหนองดล บ้านนาชุมแสง หมู่ที่ ๑	เพื่อก่อสร้างถนนเชื่อมระหว่างหมู่บ้าน	ผิวจราจรคอนกรีต กว้าง ๔.๐๐ เมตร ยาว ๖๓๕.๐๐ เมตร หนา ๐.๑๕ เมตร หรือมีพื้นที่ผิวจราจรคอนกรีตไม่น้อยกว่า ๒,๕๕๐ ตารางเมตร และลงหินคลุกไหลทาง กว้างข้างละ ๐.๑๐ เมตร รายละเอียดตามประมาณการงานก่อสร้าง และตามแบบแปลนที่องค์การบริหารส่วนตำบลนาชุมแสงกำหนด ค่าที่กักจุดเริ่มต้นโครงการ N ๑๖.๖๑๒๗๑๓ E ๑๐๒.๓๒๑๒๒๕ ค่าที่กักจุดสิ้นสุดโครงการ N ๑๖.๖๑๑๕๗๗ E ๑๐๒.๓๐๕๕๗๗						- ร้อยละ ๙๐ ของประชาชน ผู้ใช้ถนนมีความพึงพอใจ	ประชาชน ได้รับความสะดวกในการสัญจรไปมา	กองช่าง
๒.	โครงการก่อสร้างถนนคอนกรีตเสริมเหล็ก รหัสทางหลวงท้องถิ่น ขก.ถ. ๑๒๐ - ๑๔ สายประจักษ์ บ้านหนองทุ่ม หมู่ที่ ๒	เพื่อก่อสร้างถนนเชื่อมระหว่างหมู่บ้าน	ผิวจราจรคอนกรีต กว้าง ๔.๐๐ เมตร ยาว ๕๗๐.๐๐ เมตร หนา ๐.๑๕ เมตร หรือมีพื้นที่ผิวจราจรคอนกรีตไม่น้อยกว่า ๑,๘๘๐ ตารางเมตร และลงหินคลุกไหลทาง กว้างข้างละ ๐.๒๐ เมตร รายละเอียดตามประมาณการงานก่อสร้าง และตามแบบแปลนที่องค์การบริหารส่วนตำบลนาชุมแสงกำหนด ค่าที่กักจุดเริ่มต้นโครงการ N ๑๖.๖๑๒๗๑๓ E ๑๐๒.๓๒๑๒๒๕ ค่าที่กักจุดสิ้นสุดโครงการ N ๑๖.๖๑๑๕๗๗ E ๑๐๒.๓๐๕๕๗๗						- ร้อยละ ๙๐ ของประชาชน ผู้ใช้ถนนมีความพึงพอใจ	ประชาชน ได้รับความสะดวกในการสัญจรไปมา	กองช่าง

๓.	โครงการก่อสร้างถนนคอนกรีตเสริมเหล็ก รหัสทางหลวงท้องถิ่น ชก.ถ. ๑๒๐ - ๑๐ สาย บุ่งแสง - โคกหนองแดง บ้านบุงแสง หมู่ที่ ๗	เพื่อก่อสร้างถนนเชื่อมระหว่างตำบล	ผิวจราจรคอนกรีต กว้าง ๕.๐๐ เมตร ยาว ๒,๐๑๙.๐๐ เมตร หน้า ๐.๑๕ เมตร หรือมีพื้นที่ผิวจราจรคอนกรีตไม่น้อยกว่า ๑๐,๐๐๕ ตร.ม. และลงหินคลุกให้ลทาง กว้างข้างละ ๐.๒๐ เมตร รายละเอียดตามประมาณการงานก่อสร้าง และตามแบบแปลนที่องค์การบริหารส่วนตำบลนาชุมแสงกำหนด ค่าที่กีดจุดเริ่มต้นโครงการ N ๑๖.๖๐๕๕๓๗ E ๑๐๒.๓๕๕๕๕๒ ค่าที่กีดจุดสิ้นสุดโครงการ N ๑๖.๖๑๔๖๒๖ E ๑๐๒.๓๖๕๓๓๐			๖,๔๐๐,๐๐๐	- ร้อยละ ๙๐ ของประชาชนผู้ใช้นั้นมีความพึงพอใจ	ประชาชนได้รับความสะดวกในการสัญจรไปมา	กองช่าง
๔.	โครงการก่อสร้างถนนคอนกรีตเสริมเหล็ก รหัสทางหลวงท้องถิ่น ชก.ถ. ๑๒๐ - ๑๖ สาย โคน้ำเกลี้ยง - โนนรัง บ้านโนนรัง หมู่ที่ ๙	เพื่อก่อสร้างถนนเชื่อมระหว่างตำบล	ผิวจราจรคอนกรีต กว้าง ๕.๐๐ เมตร ยาว ๒,๕๓๓.๐๐ เมตร หน้า ๐.๑๕ เมตร หรือมีพื้นที่ผิวจราจรคอนกรีตไม่น้อยกว่า ๑๒,๖๑๕ ตร.ม. และลงหินคลุกให้ลทาง กว้างข้างละ ๐.๒๐ เมตร รายละเอียดตามประมาณการงานก่อสร้าง และตามแบบแปลนที่องค์การบริหารส่วนตำบลนาชุมแสงกำหนด ค่าที่กีดจุดเริ่มต้นโครงการ N ๑๖.๕๕๕๑๒๘ E ๑๐๒.๓๕๒๙๓๑ ค่าที่กีดจุดสิ้นสุดโครงการ N ๑๖.๕๕๗๐๔๙ E ๑๐๒.๓๓๓๖๙๓			๗,๙๐๐,๐๐๐	- ร้อยละ ๙๐ ของประชาชนผู้ใช้นั้นมีความพึงพอใจ	ประชาชนได้รับความสะดวกในการสัญจรไปมา	กองช่าง
๕.	โครงการก่อสร้างถนนคอนกรีตเสริมเหล็ก รหัสทางหลวงท้องถิ่น ชก.ถ. ๑๒๐ - ๑๑ สาย โนนรัง บ้านโนนรัง หมู่ที่ ๙	เพื่อก่อสร้างถนนเชื่อมระหว่างตำบล	ผิวจราจรคอนกรีต กว้าง ๕.๐๐ เมตร ยาว ๑,๓๐๐.๐๐ เมตร หน้า ๐.๑๕ เมตร หรือมีพื้นที่ผิวจราจรคอนกรีตไม่น้อยกว่า ๖,๕๐๐ ตร.ม. และลงหินคลุกให้ลทาง กว้างข้างละ ๐.๒๐ เมตร รายละเอียดตามประมาณการงานก่อสร้าง และตามแบบแปลนที่องค์การบริหารส่วนตำบลนาชุมแสงกำหนด ค่าที่กีดจุดเริ่มต้นโครงการ N ๑๖.๕๗๐๓๕๘ E ๑๐๒.๓๒๖๐๒๕ ค่าที่กีดจุดสิ้นสุดโครงการ N ๑๖.๕๗๐๒๗๒ E ๑๐๒.๓๓๗๖๐๓			๔,๑๐๐,๐๐๐	- ร้อยละ ๙๐ ของประชาชนผู้ใช้นั้นมีความพึงพอใจ	ลดปัญหาน้ำท่วมขังในพื้นที่หมู่บ้าน	กองช่าง

๖.	โครงการก่อสร้างถนนคอนกรีตเสริมเหล็ก รหัสทางหลวงท้องถิ่น ชก.ถ. ๑๒๐ - ๐๕ สาย ทำข้าม บ้านนา ชุมแสง หมู่ที่ ๑๐	เพื่อก่อสร้าง ถนนเชื่อม ระหว่างตำบล	ผิวจราจรคอนกรีต กว้าง ๕.๐๐ เมตร ยาว ๕๐๐.๐๐ เมตร หน้า ๐.๑๕ เมตร หรือมีพื้นที่ผิวจราจรคอนกรีตไม่น้อยกว่า ๔,๕๐๐ ตารางเมตร และลงหินคลุกไหลทาง กว้างข้างละ ๐.๒๐ เมตร รายละเอียดตามประมาณการงานก่อสร้าง และตามแบบแปลนที่องค์การบริหารส่วนตำบลนาชุมแสงกำหนด ค่าที่กีดจุดเริ่มต้นโครงการ N ๑๖.๕๕๗๗๖๓ E ๑๐๒.๓๔๗๑๕๗ ค่าที่กีดจุดสิ้นสุดโครงการ N ๑๖.๕๕๗๑๕๗ E ๑๐๒.๓๕๐๓๒๔			๒,๕๐๐,๐๐๐	- ร้อยละ ๕๐ ของประชาชน ผู้ใช้ถนนมีความพึงพอใจ	ประชาชน ได้รับความ สะดวกในการสัญจรไปมา	กองช่าง
๗.	โครงการก่อสร้างถนนคอนกรีตเสริมเหล็ก รหัสทางหลวงท้องถิ่น ชก.ถ. ๑๒๐ - ๑๓ สาย ชัยมงคล - โคกหลุบ โมง บ้านชัยมงคล หมู่ที่ ๑๑	เพื่อก่อสร้าง ถนนเชื่อม ระหว่างหมู่บ้าน	ผิวจราจรคอนกรีต กว้าง ๕.๐๐ เมตร ยาว ๒,๓๕๐.๐๐ เมตร หน้า ๐.๑๕ เมตร หรือมีพื้นที่ผิวจราจรคอนกรีตไม่น้อยกว่า ๑,๙๕๐ ตารางเมตร และลงหินคลุกไหลทาง กว้างข้างละ ๐.๒๐ เมตร รายละเอียดตามประมาณการงานก่อสร้าง และตามแบบแปลนที่องค์การบริหารส่วนตำบลนาชุมแสงกำหนด ค่าที่กีดจุดเริ่มต้นโครงการ N ๑๖.๖๑๒๗๓๓ E ๑๐๒.๓๒๑๒๒๕ ค่าที่กีดจุดสิ้นสุดโครงการ N ๑๖.๖๑๑๕๗๕ E ๑๐๒.๓๐๕๕๗๕			๗,๕๐๐,๐๐๐	- ร้อยละ ๕๐ ของประชาชน ผู้ใช้ถนนมีความพึงพอใจ	ประชาชน ได้รับความ สะดวกในการสัญจรไปมา	กองช่าง
๘.	โครงการก่อสร้างถนนคอนกรีตเสริมเหล็ก รหัสทางหลวงท้องถิ่น ชก.ถ. ๑๒๐ - ๑๙ สาย ชัยมงคล บ้านชัยมงคล หมู่ที่ ๑๑	เพื่อก่อสร้าง ถนนเชื่อม ระหว่างหมู่บ้าน	ผิวจราจรคอนกรีต กว้าง ๕.๐๐ เมตร ยาว ๒,๓๕๐.๐๐ เมตร หน้า ๐.๑๕ เมตร หรือมีพื้นที่ผิวจราจรคอนกรีตไม่น้อยกว่า ๔,๕๕๐ ตารางเมตร และลงหินคลุกไหลทาง กว้างข้างละ ๐.๒๐ เมตร รายละเอียดตามประมาณการงานก่อสร้าง และตามแบบแปลนที่องค์การบริหารส่วนตำบลนาชุมแสงกำหนด ค่าที่กีดจุดเริ่มต้นโครงการ N ๑๖.๖๑๒๗๓๓ E ๑๐๒.๓๒๑๒๒๕ ค่าที่กีดจุดสิ้นสุดโครงการ N ๑๖.๖๑๑๕๗๕ E ๑๐๒.๓๐๕๕๗๕			๕,๕๐๐,๐๐๐	- ร้อยละ ๕๐ ของประชาชน ผู้ใช้ถนนมีความพึงพอใจ	ประชาชน ได้รับความ สะดวกในการสัญจรไปมา	กองช่าง

๙.	โครงการก่อสร้างถนนคอนกรีตเสริมเหล็กที่สหภาพทองถิ่น ชก.ถ. ๑๒๐ - ๐๖ สายหัวฝาย - หินลาดบ้านหัวฝาย หมู่ที่ ๑๒	เพื่อก่อสร้างถนนภายในหมู่บ้าน	ผิวจราจรคอนกรีต กว้าง ๕.๐๐ เมตร ยาว ๑,๓๐๐.๐๐ เมตร หน้า ๐.๑๕ เมตร หรือมีพื้นที่ผิวจราจรคอนกรีตไม่น้อยกว่า ๖,๕๐๐ ตารางเมตร และลงหินคลุกให้เท่ากับ กว้างข้างละ ๐.๒๐ เมตร รายละเอียดตามประมาณการงานก่อสร้าง และตามแบบแปลนที่องค์การบริหารส่วนตำบลนาชุมแสงกำหนด ค่าพิกัดจุดเริ่มต้นโครงการ N ๑๖.๕๓๖๓๕๕ E ๑๐๒.๓๖๖๐๒๕ ค่าพิกัดจุดสิ้นสุดโครงการ N ๑๖.๕๓๖๐๒๗๒ E ๑๐๒.๓๖๗๖๐๓	ผิวจราจรลาดยาง กว้าง ๖.๐๐ เมตร ยาว ๕๐๐ เมตร ค่าพิกัดจุดเริ่มต้นโครงการ N ๑๖.๖๐๒๖๒๒ E ๑๐๒.๓๕๖๕๓๖ ค่าพิกัดจุดสิ้นสุดโครงการ N ๑๖.๕๙๕๕๕๕ E ๑๐๒.๓๕๖๑๕๐	๑,๘๐๐,๐๐๐	๔,๑๐๐,๐๐๐	- ร้อยละ ๙๐ ของประชาชนผู้ใช้นั้นมีความพึงพอใจ	ประชาชนได้รับความสะดวกในการสัญจรไปมา	กองช่าง
๑๐.	โครงการซ่อมแซมถนนลาดยางผิวเคพซึลสายบ้านโนนรัง เชื่อมทางหลวงชนบท ชก ๒๐๕ ภูเวียง-โคกสูงบ้านโนนรัง หมู่ที่ ๙	เพื่อก่อสร้างถนนภายในหมู่บ้าน	ผิวจราจรลาดยาง กว้าง ๖.๐๐ เมตร ยาว ๕๐๐ เมตร ค่าพิกัดจุดเริ่มต้นโครงการ N ๑๖.๕๙๕๕๕๕ E ๑๐๒.๓๕๖๑๕๐	ผิวจราจรลาดยาง กว้าง ๖.๐๐ เมตร ยาว ๕๐๐ เมตร ค่าพิกัดจุดเริ่มต้นโครงการ N ๑๖.๕๙๕๕๕๕ E ๑๐๒.๓๕๖๑๕๐	๑,๘๐๐,๐๐๐	๑,๘๐๐,๐๐๐	- ร้อยละ ๙๐ ของประชาชนผู้ใช้นั้นมีความพึงพอใจ	ประชาชนได้รับความสะดวกในการสัญจรไปมา	กองช่าง
๑๑.	โครงการซ่อมแซมถนนลาดยางผิวเคพซึลสายบ้านหัวฝาย - หนองย่างแลน บ้านหัวฝาย หมู่ที่ ๕	เพื่อก่อสร้างถนนภายในหมู่บ้าน	ผิวจราจรลาดยาง กว้าง ๖.๐๐ เมตร ยาว ๕๐๐ เมตร ค่าพิกัดจุดเริ่มต้นโครงการ N ๑๖.๕๙๕๕๕๕ E ๑๐๒.๓๕๖๑๕๐	ผิวจราจรลาดยาง กว้าง ๖.๐๐ เมตร ยาว ๕๐๐ เมตร ค่าพิกัดจุดเริ่มต้นโครงการ N ๑๖.๕๙๕๕๕๕ E ๑๐๒.๓๕๖๑๕๐	๑,๘๐๐,๐๐๐	๑,๘๐๐,๐๐๐	- ร้อยละ ๙๐ ของประชาชนผู้ใช้นั้นมีความพึงพอใจ	ประชาชนได้รับความสะดวกในการสัญจรไปมา	กองช่าง
๑๒.	โครงการซ่อมแซมถนนลาดยางผิวเคพซึลสายนาชุมแสง - หนองแก (ทางหลวงท้องถิ่น อบจ.ขอนแก่น)	เพื่อก่อสร้างถนนเชื่อมระหว่างตำบล	ผิวจราจรลาดยาง กว้าง ๖.๐๐ เมตร ยาว ๕,๗๐๐ เมตร ค่าพิกัดจุดเริ่มต้นโครงการ N ๑๖.๖๐๖๓๕๒ E ๑๐๒.๓๕๖๕๓๐ ค่าพิกัดจุดสิ้นสุดโครงการ N ๑๖.๕๖๓๕๕๕ E ๑๐๒.๓๑๕๒๗๒	ผิวจราจรลาดยาง กว้าง ๖.๐๐ เมตร ยาว ๕,๗๐๐ เมตร ค่าพิกัดจุดเริ่มต้นโครงการ N ๑๖.๖๐๖๓๕๒ E ๑๐๒.๓๕๖๕๓๐ ค่าพิกัดจุดสิ้นสุดโครงการ N ๑๖.๕๖๓๕๕๕ E ๑๐๒.๓๑๕๒๗๒	๕,๐๐๐,๐๐๐	๕,๐๐๐,๐๐๐	- ร้อยละ ๙๐ ของประชาชนผู้ใช้นั้นมีความพึงพอใจ	ลดปัญหาน้ำท่วมซึ่งในพื้นที่หมู่บ้าน	กองช่าง

๑๓.	โครงการปรับปรุงถนน ผิวจราจรหินคลุก สายแยกทางหลวง ชนบท ชก ๒๐๐๕ บ้านกุดน้ำใส หมู่ที่ ๔	เพื่อก่อสร้าง ถนนเชื่อม ระหว่างตำบล	ผิวจราจรหินคลุก กว้าง ๔.๐๐ เมตร ยาว ๑.๓๐๐ เมตร ค่าพิกัดจุดเริ่มต้นโครงการ N ๑๖.๖๐๖๓๕๒ E ๑๐๒.๓๔๔๖๕๐ ค่าพิกัดจุดสิ้นสุดโครงการ N ๑๖.๕๖๓๕๔๔ E ๑๐๒.๓๑๔๒๗๒	๓๕๐,๐๐๐	- ร้อยละ ๙๐ ของประชาชน ผู้ใช้นั้นมีความ พึงพอใจ	ประชาชน ได้รับความ สะดวกในการ สัญจรไปมา	กองช่าง
๑๔.	โครงการปรับปรุงถนน ผิวจราจรหินคลุก สายแยกทางหลวง ชนบท ชก ๒๐๐๕ บ้านกุดน้ำใส เชื่อม ต.หนองเสาเล้า บ้าน กุดน้ำใส หมู่ที่ ๔	เพื่อก่อสร้าง ถนนเชื่อม ระหว่างตำบล	ผิวจราจรหินคลุก กว้าง ๔.๐๐ เมตร ยาว ๑.๕๐๐ เมตร ค่าพิกัดจุดเริ่มต้นโครงการ N ๑๖.๕๕๙๖๗๒ E ๑๐๒.๒๙๑๑๗๔ ค่าพิกัดจุดสิ้นสุดโครงการ N ๑๖.๖๑๓๕๘๖ E ๑๐๒.๒๘๖๐๗๑	๔๕๐,๐๐๐	- ร้อยละ ๙๐ ของประชาชน ผู้ใช้นั้นมีความ พึงพอใจ	ประชาชน ได้รับความ สะดวกในการ สัญจรไปมา	กองช่าง
๑๕.	โครงการปรับปรุงถนน ผิวจราจรหินคลุก สายบ้านหัวฝาย - บ้าน หินลาด ต.โนนทอง บ้านหัวฝาย หมู่ที่ ๑๒	เพื่อก่อสร้าง ถนนเชื่อม ระหว่างตำบล	ผิวจราจรหินคลุก กว้าง ๔.๐๐ เมตร ยาว ๑.๙๐๐ เมตร ค่าพิกัดจุดเริ่มต้นโครงการ N ๑๖.๕๗๐๑๗๒ E ๑๐๒.๓๒๗๔๓๙ ค่าพิกัดจุดสิ้นสุดโครงการ N ๑๖.๕๖๖๐๘๓ E ๑๐๒.๓๔๗๔๑๓	๔๙๐,๐๐๐	- ร้อยละ ๙๐ ของประชาชน ผู้ใช้นั้นมีความ พึงพอใจ	ประชาชน ได้รับความ สะดวกในการ สัญจรไปมา	กองช่าง
๑๖.	โครงการปรับปรุงถนน ผิวจราจรหินคลุก สายโคกน้ำเกลี้ยง - บ้านหินลาด ต.โนน ทอง บ้านนาชุมแสง หมู่ที่ ๑	เพื่อก่อสร้าง ถนนเชื่อม ระหว่างตำบล	ผิวจราจรหินคลุก กว้าง ๔.๐๐ เมตร ยาว ๒.๓๐๐ เมตร ค่าพิกัดจุดเริ่มต้นโครงการ N ๑๖.๕๕๗๐๖๔ E ๑๐๒.๓๓๓๒๖๘๘ ค่าพิกัดจุดสิ้นสุดโครงการ N ๑๖.๕๕๘๖๔๕ E ๑๐๒.๓๔๑๓๓๕	๕๕๐,๐๐๐	- ร้อยละ ๙๐ ของประชาชน ผู้ใช้นั้นมีความ พึงพอใจ	ประชาชน ได้รับความ สะดวกในการ สัญจรไปมา	กองช่าง
๑๗.	โครงการก่อสร้างถนน ดิน สายโคกน้ำเกลี้ยง บ้านนาชุมแสง เชื่อม บ้านหินลาด ต.โนน ทอง บ้านนาชุมแสง หมู่ที่ ๑	เพื่อก่อสร้าง ถนนเชื่อม ระหว่างตำบล	ผิวจราจรถมดินยกระดับ กว้าง ๕.๐๐ เมตร ยาว ๒,๐๐๐ เมตร ค่าพิกัดจุดเริ่มต้นโครงการ N ๑๖.๕๕๑๗๙๕ E ๑๐๒.๓๔๕๕๙๘๘ ค่าพิกัดจุดสิ้นสุดโครงการ N ๑๖.๕๓๕๑๑ E ๑๐๒.๓๔๕๖๘	๗๕๐,๐๐๐	- ร้อยละ ๙๐ ของประชาชน ผู้ใช้นั้นมีความ พึงพอใจ	ประชาชน ได้รับความ สะดวกในการ สัญจรไปมา	กองช่าง

๑๘.	โครงการก่อสร้างถนน ดิน สายแยกทาง หลวงชนบท ขก ๒๐๐๕ บ้านกุดน้ำใส เชื่อม ต.หนองเสาเส้า บ้านกุดน้ำใส หมู่ที่ ๔	เพื่อก่อสร้าง ถนนเชื่อม ระหว่างตำบล	ผิวจราจรถมดินยกระดับ กว้าง ๕.๐๐ เมตร ยาว ๑.๓๐๐ เมตร ค่าที่กีดจุดเริ่มต้นโครงการ N ๑๖.๖๐๖๖๕๕๒ E ๑๐๒๒๕๔๕๘๗๕ ค่าที่กีดจุดสิ้นสุดโครงการ N ๑๖.๖๑๓๘๘๒ E ๑๐๒๒๕๘๖๐๗๑	๕๐๐,๐๐๐	- ร้อยละ ๙๐ ของประชาชน ผู้ใช้นั้นมีความ พึงพอใจ	ประชาชน ได้รับความ สะดวกในการ สัญจรไปมา	กองช่าง
๑๙.	โครงการติดตั้งชุดเสา ไฟถนนโคมไฟแอลอีดี พลังงานแสงอาทิตย์ แบบประกอบในชุด เดียว ขนาด ๖๐ วัตต์ ถนนสายบ้านหัวฝ้าย - บ้านหนองย่างแลง ตำบลนาชุมแสง	เพื่อติดตั้งไฟส่อง สว่าง	ติดตั้งโคมไฟส่องสว่างสาธารณะ ระยะทาง ๓.๑ กิโลเมตร	๙,๙๐๐,๐๐๐	- ร้อยละ ๙๐ ของประชาชน ผู้ใช้นั้นมีความ พึงพอใจ	ประชาชนมี ความ ปลอดภัยใน ชีวิตและ ทรัพย์สินขึ้น	กองช่าง
๒๐.	โครงการติดตั้งชุดเสา ไฟถนนโคมไฟแอลอีดี พลังงานแสงอาทิตย์ แบบประกอบในชุด เดียว ขนาด ๖๐ วัตต์ รหัทสทางหลวงท้องถิ่น ขก.ถ.๑๒๐-๐๑ ถนน สายนาชุมแสง - หนอง ทุ่ม ตำบลนาชุมแสง	เพื่อติดตั้งไฟส่อง สว่าง	ติดตั้งโคมไฟส่องสว่างสาธารณะ ระยะทาง ๒.๗ กิโลเมตร	๙,๙๐๐,๐๐๐	- ร้อยละ ๙๐ ของประชาชน ผู้ใช้นั้นมีความ พึงพอใจ	ประชาชนมี ความ ปลอดภัยใน ชีวิตและ ทรัพย์สินขึ้น	กองช่าง
๒๑.	โครงการติดตั้งชุดเสา ไฟถนนโคมไฟแอลอีดี พลังงานแสงอาทิตย์ แบบประกอบในชุด เดียว ขนาด ๖๐ วัตต์ รหัทสทางหลวงท้องถิ่น ขก.ถ.๑๒๐-๐๒ ถนน สายหนองลุมพุก -	เพื่อติดตั้งไฟส่อง สว่าง	ติดตั้งโคมไฟส่องสว่างสาธารณะ ระยะทาง ๒.๘ กิโลเมตร	๙,๙๐๐,๐๐๐	- ร้อยละ ๙๐ ของประชาชน ผู้ใช้นั้นมีความ พึงพอใจ	ประชาชนมี ความ ปลอดภัยใน ชีวิตและ ทรัพย์สินขึ้น	กองช่าง

ส่วนที่ ๔

การติดตามและประเมินผล

๑. การติดตามและประเมินผลยุทธศาสตร์

ในการจัดทำแผนพัฒนาท้องถิ่นนั้นจะต้องมีการติดตามและประเมินผลแผนพัฒนาโดยจะต้องติดตามและประเมินยุทธศาสตร์ตามระเบียบกระทรวงมหาดไทยว่าด้วยการจัดทำแผนขององค์กรปกครองส่วนท้องถิ่น พ.ศ.๒๕๔๘ และที่แก้ไขเพิ่มเติมถึง(ฉบับที่ ๓) พ.ศ. ๒๕๖๑ หมวด ๖ ข้อ ๒๙ และการประเมินแผนนั้นจะต้องดำเนินการประเมินคุณภาพของยุทธศาสตร์การพัฒนามตามแนวทางการติดตามและประเมินผลยุทธศาสตร์เพื่อสอดคล้องแผนพัฒนาท้องถิ่นขององค์กรปกครองส่วนท้องถิ่น แจ้างตามหนังสือกระทรวงมหาดไทย ที่ มท ๐๘๑๐.๒/ว ๕๗๙๗ ลงวันที่ ๑๐ ตุลาคม ๒๕๕๙ เรื่อง แนวทางและหลักเกณฑ์การจัดทำและประสานแผนพัฒนาท้องถิ่นสี่ปี(พ.ศ.๒๕๖๑ - ๒๕๖๔) ขององค์กรปกครองส่วนท้องถิ่น ตามระเบียบกระทรวงมหาดไทยว่าด้วยการจัดทำแผนขององค์กรปกครองส่วนท้องถิ่น (ฉบับที่ ๒) พ.ศ.๒๕๕๙

๒. การติดตามและประเมินผลโครงการ

ในการจัดทำแผนพัฒนาท้องถิ่นนั้น จะต้องมีการติดตามและประเมินผลแผนพัฒนาโดยจะต้องติดตามและประเมินยุทธศาสตร์ ตามระเบียบกระทรวงมหาดไทยว่าด้วยการจัดทำแผนขององค์กรปกครองส่วนท้องถิ่น พ.ศ. ๒๕๔๘ และที่แก้ไขเพิ่มเติมถึง(ฉบับที่ ๓) พ.ศ. ๒๕๖๑ หมวด ๖ ข้อ ๒๙ และการประเมินแผนนั้นจะต้องดำเนินการประเมินคุณภาพของแผนยุทธศาสตร์การพัฒนามตามแนวทางการติดตามและประเมินผลยุทธศาสตร์เพื่อสอดคล้องแผนพัฒนาท้องถิ่นสี่ปีขององค์กรปกครองส่วนท้องถิ่น แจ้างตามหนังสือกระทรวงมหาดไทย ที่ มท ๐๘๑๐.๒/ว ๕๗๙๗ ลงวันที่ ๑๐ ตุลาคม ๒๕๕๙ เรื่อง แนวทางและหลักเกณฑ์การจัดทำและประสานแผนพัฒนาท้องถิ่นสี่ปี (พ.ศ.๒๕๖๑-๒๕๖๔) ขององค์กรปกครองส่วนท้องถิ่น ตามระเบียบกระทรวงมหาดไทย ว่าด้วยการจัดทำแผนขององค์กรปกครองส่วนท้องถิ่น (ฉบับที่ ๒) พ.ศ.๒๕๕๙

3. สรุปผลการพัฒนาท้องถิ่นในภาพรวม

3.1 การวัดผลในเชิงปริมาณและเชิงคุณภาพ

(1) การวัดผลในเชิงปริมาณ

ตามที่ อบต.ได้ดำเนินการจัดทำแผนพัฒนาขึ้นมาเพื่อใช้เป็นเครื่องมือในการพัฒนา อบต. ให้บรรลุเป้าหมายที่วางไว้ เกิดประสิทธิภาพประสิทธิผลสูงสุดในการแก้ไขปัญหาให้กับประชาชนในการจัดทำแผนพัฒนานั้นจะต้องมีการติดตามและประเมินแผนพัฒนา ตามระเบียบกระทรวงมหาดไทยว่าด้วยการจัดทำแผนขององค์กรปกครองส่วนท้องถิ่น พ.ศ.2548 และที่แก้ไขเพิ่มเติมถึงฉบับที่ 3) พ.ศ. 2561 หมวด 6 ข้อ 29 โดยคณะกรรมการติดตามและประเมินแผนพัฒนาเป็นผู้ดำเนินการติดตามและประเมินผลแผนพัฒนา ซึ่งคณะกรรมการจะต้องดำเนินการกำหนดแนวทาง วิธีการในการติดตามและประเมินผลแผนพัฒนา ดำเนินการติดตามและประเมินผลแผนพัฒนา รายงานผลและเสนอความเห็นซึ่งได้จากการติดตามและประเมินผลแผนพัฒนาต่อผู้บริหารท้องถิ่น เพื่อให้ผู้บริหารท้องถิ่นเสนอต่อสภาท้องถิ่น และคณะกรรมการพัฒนาท้องถิ่น พร้อมทั้งประกาศผลการติดตามและประเมินผลแผนพัฒนาให้ประชาชนในท้องถิ่นทราบในที่เปิดเผยภายในสิบห้าวันนับแต่วันรายงานผลและเสนอความเห็นดังกล่าวและต้องปิดประกาศไว้เป็นระยะเวลาไม่น้อยกว่าสามสิบวัน โดยอย่างน้อยปีละสองครั้งภายในเดือนเมษายนและภายในเดือนตุลาคมของทุกปี

โดยเครื่องมือที่ใช้ในการติดตามและประเมินผลในเชิงปริมาณ มีดังนี้

แบบที่ 1 การกำกับจัดทำแผนยุทธศาสตร์ขององค์กรปกครองส่วนท้องถิ่น

แบบที่ 2 แบบติดตามผลการดำเนินงานขององค์กรปกครองส่วนท้องถิ่น

ระเบียบวาระที่ ๓ ๓.๒ พิจารณาโอนงบประมาณเพื่อตั้งจ่ายเป็นรายการใหม่ (หมวดค่าครุภัณฑ์)
 นายสมพงษ์ ดอนกันหา รายละเอียดขอเชิญเจ้าหน้าที่
 ประธานสภา อบต.
 นายธีรทัช นาสूरีย์ กราบเรียน ท่านประธานสภาฯ สมาชิกสภาฯ คณะผู้บริหาร หัวหน้าส่วนราชการ
 นักวิเคราะห์ฯ และผู้เข้าร่วมประชุมทุกท่าน

กองช่าง

โอนลด

- ๑.แผนงานอุตสาหกรรมและการโยธา งานบริหารทั่วไปเกี่ยวกับอุตสาหกรรมและการโยธา
 งบลงทุน ประเภทครุภัณฑ์คอมพิวเตอร์หรืออิเล็กทรอนิกส์ รายการเครื่องสำรองไฟฟ้า ขนาด
 1 KVA งบประมาณอนุมัติ ๑๑,๔๐๐ บาท งบประมาณคงเหลือก่อนโอน ๑๑,๔๐๐ บาท
 โอนลด ๑๑,๔๐๐ บาท งบประมาณคงเหลือหลังโอน - บาท
- ๒.แผนงานอุตสาหกรรมและการโยธา งานบริหารทั่วไปเกี่ยวกับอุตสาหกรรมและการโยธา
 งบลงทุน ประเภทครุภัณฑ์โรงงาน รายการปั๊มลมสายพานพร้อมมอเตอร์ ๒ แรงม้า ๑๒๐ ลิตร
 งบประมาณอนุมัติ ๓๐,๐๐๐ บาท งบประมาณคงเหลือก่อนโอน ๓๐,๐๐๐ บาท
 โอนลด ๓๐,๐๐๐ บาท งบประมาณคงเหลือหลังโอน - บาท

โอนไปตั้งจ่ายเป็นรายการใหม่

- ๑.แผนงานอุตสาหกรรมและการโยธา งานบริหารทั่วไปเกี่ยวกับอุตสาหกรรมและการโยธา
 งบลงทุน ประเภทครุภัณฑ์คอมพิวเตอร์หรืออิเล็กทรอนิกส์ รายการเครื่องสำรองไฟฟ้า ขนาด
 1.5 KVA โอนเพิ่ม ๑๑,๔๐๐ บาท เนื่องจากเกณฑ์ราคากลางและคุณลักษณะพื้นฐานการ
 จัดหาอุปกรณ์และระบบคอมพิวเตอร์เปลี่ยน / เพื่อจ่ายเป็นค่าจัดซื้อเครื่องสำรองไฟขนาด
 1.5 KVA จำนวน ๒ เครื่อง
 จัดซื้อตามเกณฑ์ราคากลางและคุณลักษณะพื้นฐานการจัดหาอุปกรณ์และระบบคอมพิวเตอร์
 ฉบับเดือนธันวาคม ๒๕๖๘ ประกาศ ณ วันที่ ๑ ธันวาคม ๒๕๖๘
- ๒.แผนงานอุตสาหกรรมและการโยธา งานบริหารทั่วไปเกี่ยวกับอุตสาหกรรมและการโยธา
 งบลงทุน ประเภทครุภัณฑ์ก่อสร้าง รายการปั๊มลมสายพานพร้อมมอเตอร์ ๒ แรงม้า
 ๑๒๐ ลิตร โอนเพิ่ม ๓๐,๐๐๐ บาท
 เนื่องจาก ตั้งงบประมาณไว้ผิดประเภท/ เพื่อจ่ายเป็นค่าจัดซื้อปั๊มลมสายพานพร้อมมอเตอร์
 ๒ แรงม้า จำนวน ๑ เครื่อง พร้อมอุปกรณ์ เช่นสายลม ปืนฉีดลม หัวเติมลม

รายละเอียด

- ปั๊มลมแบบสายพานกำลังพร้อมมอเตอร์ไม่น้อยกว่า ๒ แรงม้า
- มีหม้อกรองอากาศในตัวกรองสิ่งสกปรก ป้องกันใบพัดเสียหาย
- มีตัวดันน้ำและคอบเปอร์ป้องกันน้ำและสิ่งสกปรกเข้าปั๊มลม
- มีระบบ เปิด/ปิด แบบ Pressure Switch
- มีขนาดความจุถังลมไม่น้อยกว่า ๑๒๐ ลิตร
- อัตราปริมาณการผลิตลมไม่น้อยกว่า ๒๕๐ ลิตร/นาที

-มีอัตราแรงดันลมสูงสุดไม่น้อยกว่า ๗-๑๐ บาร์

-ใช้แรงดันไฟฟ้า ๒๒๐ โวลต์/๕๐ เฮิรตซ์

-มีจำนวนหัวสูบลมไม่น้อยกว่า ๒ สูบลม

ไม่มีในราคามาตรฐานครุภัณฑ์จัดหาทั่วไปราคาตามท้องตลาด

ระเบียบกระทรวงมหาดไทยว่าด้วยการเบิกค่าใช้จ่ายในการบริหารงานของ อปท. พ.ศ.

๒๕๖๒ , -หนังสือกรมส่งเสริมการปกครองท้องถิ่น ที่ มท ๐๘๐๘.๒/ว๑๐๙๕ ลว. ๒๘ พ.ค.

๒๕๖๔ , หนังสือกระทรวงมหาดไทย ที่ มท ๐๘๑๐.๓ก/ว๗๕๐๙ ลว ๗ ต.ค. ๒๕๖๕

ข้อกฎหมาย

ระเบียบกระทรวงมหาดไทยว่าด้วยวิธีการงบประมาณขององค์กรปกครองส่วนท้องถิ่น พ.ศ. ๒๕๖๓ หมวด ๔ การโอนและการแก้ไขเปลี่ยนแปลงงบประมาณ ข้อ ๒๗ การโอนเงินงบประมาณรายจ่ายในหมวดค่าครุภัณฑ์ ที่ดิน และสิ่งก่อสร้าง ที่ทำให้ลักษณะ ปริมาณ คุณภาพ เปลี่ยน หรือโอนไปตั้งจ่ายเป็นรายการใหม่ ให้เป็นอำนาจอนุมัติของสภาท้องถิ่น

นายสมพงษ์ ดอนกันหา

ประธานสภา อบต.

มติที่ประชุม

สมาชิกฯ ท่านใด มีข้อสงสัย จะซักถามเพิ่มเติมอีกหรือไม่ ถ้าไม่มี

ขอมติที่ประชุม

มีมติเห็นชอบอนุมัติให้ออนงบประมาณรายจ่าย ประจำปีงบประมาณ พ.ศ. ๒๕๖๙

(หมวดค่าครุภัณฑ์) กองช่าง

เห็นชอบ ๑๑ เสียง

งดออกเสียง ๑ เสียง

ระเบียบวาระที่ ๓

นายสมพงษ์ ดอนกันหา

ประธานสภา อบต.

นางรุ่งทิวา พิขุนทด

ผอ.กองคลัง

๓.๓ พิจารณารับโอนครุภัณฑ์ ที่ดิน และสิ่งปลูกสร้าง

รายละเอียดเชิญเจ้าหน้าที่

กราบเรียน ท่านประธานสภาฯ สมาชิกสภาฯ คณะผู้บริหาร หัวหน้าส่วนราชการ

และผู้เข้าร่วมประชุมทุกท่าน

ตามหนังสือคณะกรรมการวินิจฉัยปัญหาการจัดซื้อจัดจ้างและการบริหารพัสดุภาครัฐ กรมบัญชีกลาง ที่ กค (กวจ) ๐๔๐๕.๒/๐๒๐๑๔๗ ลงวันที่ ๑๘ พฤษภาคม ๒๕๖๑ เรื่อง ข้อหารือแนวทางปฏิบัติตามพระราชบัญญัติการจัดซื้อจัดจ้างและการบริหารพัสดุภาครัฐ พ.ศ. ๒๕๖๐ และ ระเบียบกระทรวงการคลังว่าด้วยการจัดซื้อจัดจ้างและการบริหารพัสดุ พ.ศ. ๒๕๖๐

ได้กำหนดให้องค์กรปกครองส่วนท้องถิ่น (อปท.) เป็นหน่วยงานของรัฐที่จะต้องดำเนินการตามพระราชบัญญัติฯ เช่นเดียวกับส่วนราชการอื่น ซึ่งผลของการใช้บังคับกฎหมายส่งผลกระทบต่อการทำงานด้านการจัดซื้อจัดจ้างและการบริหารพัสดุของ อปท. ดังนี้

๑. ตามระเบียบกระทรวงการคลังฯ ข้อ ๔ (๓) กำหนดให้หัวหน้าหน่วยงานของรัฐของราชการส่วนท้องถิ่น หมายถึง นายกองค้การบริหารส่วนจังหวัด นายกเทศมนตรี นายกองค้การบริหารส่วนตำบล ซึ่งเป็นผู้มีอำนาจสูงสุดขององค์การบริหารส่วนจังหวัด เทศบาล และองค์การบริหารส่วนตำบล ตามลำดับ ดังนั้น กรณีที่มีผู้อุทิสพัสดุให้เป็นกรรมสิทธิ์แก่อปท. หรือให้สิทธิ์อันเกี่ยวกับพัสดุหรือมอบให้เป็นผู้ดูแลพัสดุ จึงเป็นอำนาจของหัวหน้าหน่วยงานของรัฐ

อย่างไรก็ดีเนื่องจากการรับเอาพัสดุที่มีผู้อุทิศให้เป็นกรรมสิทธิ์แก่ อบท.หรือให้สิทธิ์อันเกี่ยวกับพัสดุหรือมอบให้เป็นผู้ดูแลพัสดุ กรณีมีเงื่อนไขหรือมีภาระติดพันจะส่งผลกระทบต่อการใช้จ่ายงบประมาณของ อบท.ด้วยซึ่งการพิจารณางบประมาณของ อบท.เป็นอำนาจของสภาท้องถิ่น จึงมีความจำเป็นต้องกำหนดให้สภาท้องถิ่นมีอำนาจในการพิจารณาให้ความเป็นชอบในเรื่องดังกล่าว หลังจากที่ได้รับพัสดุมาก็จะต้องดำเนินการตามระเบียบกระทรวงการคลังว่าด้วยการจัดซื้อจัดจ้างและการบริหารพัสดุ พ.ศ. ๒๕๖๐ หมวด ๙ “การบริหารพัสดุ” ต่อไป

ขอชี้แจงรายละเอียดรับโอนครุภัณฑ์ ที่ดิน และสิ่งปลูกสร้าง ดังนี้

รายการที่ ๑.รับมอบโครงการพัฒนาแหล่งน้ำขนาดเล็ก

สินทรัพย์โครงสร้างพื้นฐาน ประเภทอ่างเก็บน้ำ ชื่อหนองโกสธารณะประโยชน์ ขนาดพื้นที่ประมาณ ๒๕ ไร่ รหัสโครงการ ๖๙LDD๔๐๑๖๐๐๓(ขก.๐๓๒๕)๐๒๗น

ตำแหน่งที่ตั้งโครงการ บ้านนาชุมแสง หมู่ที่ ๑๐ ตำบลนาชุมแสง อำเภอกุเวียง จังหวัดขอนแก่น ซึ่งดำเนินการก่อสร้างในปีงบประมาณ ๒๕๖๒ ในความรับผิดชอบของกรมพัฒนาที่ดินส่งมอบให้แก่องค์การบริหารส่วนตำบลนาชุมแสง ในวันที่ ๒๓ มีนาคม ๒๕๖๙ **วัตถุประสงค์** เพื่อนำไปบริหารจัดการให้เกิดประโยชน์แก่ประชาชนในท้องถิ่นตามที่กำหนดไว้ตามแผนปฏิบัติการกำหนดขั้นตอนการกระจายอำนาจให้แก่ อบท.(ฉบับที่ ๑) พ.ศ. ๒๕๔๒ และแผนการกระจายอำนาจให้แก่ อบท. (ฉบับที่ ๒) พ.ศ. ๒๕๕๑ โดยให้องค์การบริหารส่วนตำบลนาชุมแสง สามารถดำเนินการบริหาร ดูแล บำรุงรักษา ให้เกิดประโยชน์กับท้องถิ่นต่อไป

นายสมพงษ์ ดอนกันหา สมาชิกฯ ท่านใด มีข้อสงสัย จะซักถามเพิ่มเติมอีกหรือไม่ ถ้าไม่มีประธานสภา อบต.

มติที่ประชุม

ขอมติที่ประชุมเห็นชอบรับโอนครุภัณฑ์ ที่ดิน และสิ่งปลูกสร้าง
โครงการพัฒนาแหล่งน้ำขนาดเล็กหนองโกสธารณะประโยชน์
มีมติเห็นชอบรับโอนครุภัณฑ์ ที่ดิน และสิ่งปลูกสร้าง
โครงการพัฒนาแหล่งน้ำขนาดเล็กหนองโกสธารณะประโยชน์
เห็นชอบ ๑๑ เสียง
งดออกเสียง ๑ เสียง

รายการที่ ๒. ชุดระบบสูบน้ำพลังงานแสงอาทิตย์ แบบเคลื่อนที่ (SPPS) ขนาดไม่น้อยกว่า ๓,๑๖๐ วัตต์ จำนวน ๑ ระบบ จากมหาวิทยาลัยขอนแก่น งบประมาณ ๓๐๐,๐๐๐ บาท มีรายละเอียด ดังนี้

๑. ชุดแผงเซลล์แสงอาทิตย์
 - ๑.๑ จำนวน ๘ แผง ขนาดแผงละ ๔๗๕ วัตต์
 - ๑.๒ ขนาดแรงม้าสูงสุด ๔๓.๓๘ โวลต์
๒. เครื่องสูบน้ำสำหรับการเกษตร
 - ๒.๑ บั๊มหอยโข่ง DC ๓ แรงม้า
 - ๒.๒ สูบน้ำได้สูงสุด ๑๕๐-๕๐๐ ลิตร/นาที
 - ๒.๓ ส่งน้ำได้สูงได้ ๓๒.๒ เมตร

๓. ตู้ควบคุมระบบ IOT และตู้ควบคุมระบบสูบน้ำ มีอินเวอร์เตอร์โซล่า

๓.๑ สามารถต่อแผงโซล่าเซลล์ได้ ๒-๑๐ แผง

๓.๒ สามารถต่อเข้าปั๊มหอยโข่งได้ ๒-๓ แรงม้า

๓.๓ มีชุดระบบควบคุมการเปิด-ปิด ผ่านแอปพลิเคชัน

๓.๔ มี GPS ระบุพิกัดเครื่อง

๔. รถลากจูง ขนาด ๑ เมา กว้าง ๒ เมตร ยาว ๕ เมตร

ซึ่งมีวัตถุประสงค์ เพื่อลดปัญหาภัยแล้งในภาคการเกษตร สูบน้ำสำหรับอุปโภค บริโภค และใช้ในกิจกรรมอื่น ๆ ตามที่เห็นสมควร และส่งมอบให้ อบต.นาชุมแสงเพื่อรับไปดูแลรักษา และใช้ประโยชน์ตามความเหมาะสม ต่อไป

นายสมพงษ์ ดอนกันหา สมาชิกฯ ท่านใด มีข้อสงสัย จะซักถามเพิ่มเติมอีกหรือไม่ ถ้าไม่มี

ประธานสภา อบต.

มติที่ประชุม

ขอมติที่ประชุมเห็นชอบรับโอนครุภัณฑ์ ชุดระบบสูบน้ำพลังงานแสงอาทิตย์ แบบ

เคลื่อนที่ (SPPS) ขนาดไม่น้อยกว่า ๓,๑๖๐ วัตต์ จำนวน ๑ ระบบ

มีมติเห็นชอบรับโอนครุภัณฑ์ ชุดระบบสูบน้ำพลังงานแสงอาทิตย์ แบบ

เคลื่อนที่ (SPPS) ขนาดไม่น้อยกว่า ๓,๑๖๐ วัตต์ จำนวน ๑ ระบบ

เห็นชอบ ๑๑ เสียง

งดออกเสียง ๑ เสียง

รายการที่ ๓. รถเข็นสูบน้ำพลังงานเซลล์แสงอาทิตย์ขนาด ๓ แผง ปั๊มหอยโข่ง ขนาด ๓ นิ้ว ไม่มีแบตเตอรี่ จำนวน ๗ ชุด

จากมหาวิทยาลัยราชภัฏสกลนคร งบประมาณ ๔๙๐,๐๐๐ บาท มีรายละเอียด ดังนี้

๑. รถเข็นแบบ ๓ ล้อ

๑.๑ มีโครงสร้างจากเหล็กกล่องประกอบเป็นรถเข็น สามารถเคลื่อนย้ายได้ง่าย

๑.๒ มีล้อชนิดคู่ขนาด ๑๗ นิ้ว และล้อประกอบหน้าขนาด ๖ นิ้ว

๒. แผงโซล่าเซลล์หรือเซลล์แสงอาทิตย์ชนิดโมโนคริสตัลไลน์ จำนวน ๓ แผง

๒.๑ ขนาดกำลังสูงสุดไฟฟ้า ๕๘๕ วัตต์

๒.๒ แรงดันไฟฟ้าสูงสุด ๔๓.๓๓ โวลต์/แผง

๓. ชุดกล่องควบคุม ขนาด ๑,๕๐๐ วัตต์ มีระบบตัดการทำงานเมื่อขาดน้ำ

๔. ปั๊มน้ำแบบหอยโข่ง ขนาดท่อเข้าและออก ๓ นิ้ว

๔.๑ ปริมาณสูบน้ำสูงสุด ๕๐ ลูกบาศก์เมตรต่อชั่วโมง

๔.๒ ความสูงส่งน้ำสูงสุด ๘ เมตร

๔.๓ ระยะส่งในแนวราบน้ำสูงสุด ๑๕๐ เมตร (ขึ้นอยู่กับปริมาณแสงอาทิตย์)

๔.๔ ระยะส่งในแนวตั้งได้ ๑๕ เมตร (ขึ้นอยู่กับปริมาณแสงอาทิตย์)

๕. มอเตอร์ VCD ๘๐ - ๑๕๐ โวลต์ ขนาด ๑,๕๐๐ วัตต์

วัตถุประสงค์ เพื่อประสานงานการส่งมอบนวัตกรรม ให้แก่กลุ่มเกษตรกร จำนวน ๑๒

หมู่บ้าน ตำบลนาชุมแสง ที่เข้าร่วมโครงการ เพื่อส่งเสริมอาชีพ รายได้และเสริมสร้างความ

เข้มแข็งให้แก่ชุมชน และพัฒนาเป็นชุมชนต้นแบบในการศึกษาดูงานและถ่ายทอดองค์ความรู้

เทคโนโลยีให้แก่ชุมชนพื้นที่ใกล้เคียงได้ ต่อไป

นายสมพงษ์ ดอนกันหา สมาชิกฯ ท่านใด มีข้อสงสัย จะซักถามเพิ่มเติมอีกหรือไม่ ถ้าไม่มี

ประธานสภา อบต.

ขอมติที่ประชุมเห็นชอบอนุมัติรับโอนครุภัณฑ์ชุดระบบสูบน้ำพลังงานเซลล์แสงอาทิตย์ขนาด

๓ แผง ปั๊มหอยโข่ง ขนาด ๓ นิ้ว ไม่มีแบตเตอรี่ จำนวน ๗ ชุด

มติที่ประชุม

มีมติเห็นชอบปรับโอนครุภัณฑ์ ชุดระบบสูบน้ำพลังงานเซลล์แสงอาทิตย์ขนาด ๓ แผง
ปั๊มหอยโข่ง ขนาด ๓ นิ้ว ไม่มีแบตเตอรี่ จำนวน ๗ ชุด
เห็นชอบ ๑๑ เสียง
งดออกเสียง ๑ เสียง

ระเบียบวาระที่ ๓

๓.๔ พิจารณาย้าย/รวมศูนย์พัฒนาเด็กเล็กบ้านกุดน้ำใส-ชัยมงคล ไปรวมกับศูนย์พัฒนา
เด็กเล็กตำบลนาชุมแสง

นายสมพงษ์ ดอนกัณหา
ประธานสภา อบต.

ขอเชิญเจ้าหน้าที่

น.ส.คัมภีรดา ศรีสมครุฑ
รองปลัด อบต.

กราบเรียน ท่านประธานสภาฯ สมาชิกสภาฯ คณะผู้บริหาร หัวหน้าส่วนราชการ
และผู้เข้าร่วมประชุมทุกท่าน

ตามที่ องค์การบริหารส่วนตำบลนาชุมแสง และคณะกรรมการศูนย์พัฒนาเด็กเล็กบ้าน
กุดน้ำใส-ชัยมงคล ได้ดำเนินการจัดประชาคมเพื่อสำรวจความต้องการและความคิดเห็น
ของชุมชนพื้นที่หมู่ที่ ๓ หมู่ที่ ๔ และหมู่ที่ ๑๑ เมื่อวันที่ ๗ พฤษภาคม ๒๕๖๙ ณ ศาลา
ประชาคมบ้านชัยมงคล หมู่ที่ ๑๑ และคณะกรรมการได้รายงานผลการประชาคมดังกล่าวให้
องค์การบริหารส่วนตำบลนาชุมแสงทราบโดยมีมติเป็นเอกฉันท์ให้ย้าย/รวมศูนย์พัฒนาเด็ก
เล็กบ้านกุดน้ำใส-ชัยมงคลไปรวมกับศูนย์พัฒนาเด็กเล็กตำบลนาชุมแสง จำนวน ๕๑ เสียง ซึ่ง
ได้กำหนดแผนการย้าย/รวมศูนย์พัฒนาเด็กเล็กบ้านกุดน้ำใส-ชัยมงคล ไปรวมกับศูนย์พัฒนา
เด็กเล็กตำบลนาชุมแสง วันที่ ๑ มิถุนายน ๒๕๖๙ ภายใต้อัตราศูนย์พัฒนาเด็กเล็กตำบล
นาชุมแสง

เพื่อให้เป็นไปตามมาตรฐานการดำเนินงานศูนย์พัฒนาเด็กเล็กของกรมส่งเสริมการ
ปกครองท้องถิ่น พ.ศ. ๒๕๕๙ กำหนดขั้นตอนการย้าย/รวมศูนย์พัฒนาเด็กเล็ก ข้อ ๓ เมื่อ
คณะกรรมการศูนย์พัฒนาเด็กเล็กนำเสนอต่อหน่วยงานต้นสังกัดตามลำดับเพื่อให้
ผู้บริหารองค์กรปกครองส่วนท้องถิ่นพิจารณาเสนอขอความเห็นชอบจากสภาท้องถิ่น และข้อ
๔ เมื่อสภาท้องถิ่นให้ความเห็นชอบในการย้าย/รวมศูนย์พัฒนาเด็กเล็กเรียบร้อยแล้วให้
องค์กรปกครองส่วนท้องถิ่นจัดทำประกาศย้าย/รวมศูนย์พัฒนาเด็กเล็กต่อไป
(รายละเอียดตามเอกสาร)

นายสมพงษ์ ดอนกัณหา
ประธานสภา อบต.

สมาชิกฯ ท่านใด มีข้อสงสัย จะซักถามเพิ่มเติมอีกหรือไม่ ถ้าไม่มี

ขอมติที่ประชุมเห็นชอบให้ย้าย/รวมศูนย์พัฒนาเด็กเล็กบ้านกุดน้ำใส-ชัยมงคลไปรวมกับศูนย์
พัฒนาเด็กเล็กตำบลนาชุมแสง

มติที่ประชุม

มีมติเห็นชอบ ๑๑ เสียง

งดออกเสียง ๑ เสียง

ระเบียบวาระที่ ๕

เรื่องอื่นๆ

นายสมพงษ์ ดอนกัณหา
ประธานสภา อบต.

ขอเชิญสมาชิกฯ ในที่ประชุมเสนอเรื่องอื่นๆ

นายสมชาย มั่นมี
ส.อบต.หมู่ ๔

ขอแจ้งเรื่องถนนขาด ท่อขาด เส้นหนองสองห้อง-ภูเวียงฟาร์ม ต้องแก้ไขด่วนครับ



นายวีระพรรณ ประทุมบุญ รับแจ้งเรื่องแล้วจะให้ทางกองช่างเข้าไปตรวจสอบ และซ่อมให้ก่อนจะก่อสร้างเป็น
นายก อบต. ถนน คสล. ต่อไป
นางรุ่งทิวา พิขุนทด สรุปผลการดำเนินงาน ประจำเดือนพฤษภาคม ๒๕๖๙
ผอ.กองคลัง โครงการก่อสร้างจ่ายขาดเงินสะสม ปีงบประมาณ พ.ศ. ๒๕๖๘

นายบรรจง นวลปิด
ส.อบต.หมู่ ๙
นายเชาวพงษ์ หนองเส
ผอ.กองช่าง
นายสมพงษ์ ดอนกัณฑ์
ประธานสภา อบต.

ทั้งหมด ๒๖ โครงการ แล้วเสร็จและเบิกจ่ายแล้ว
จำนวน ๒๐ โครงการ เรียกผู้รับจ้างมาทำสัญญาแล้ว ๓ โครงการ อยู่ระหว่างร่างขอบเขต
ของงานและอนุโครงการ ๒ โครงการ และยกเลิก ๑ โครงการ (โครงการปรับปรุงถนนดิน
ยกระดับจากนางางพรรณณี มุลอจ ถึง นางางเพชรวิวรรณ กรมราช ม.๑๐)เนื่องจากตกลง
กันไม่ได้

โครงการก่อสร้างตามข้อบัญญัติงบประมาณรายจ่ายประจำปีงบประมาณ พ.ศ. ๒๕๖๙
จำนวน ๑๒ โครงการ กำลังดำเนินการก่อสร้าง ๗ โครงการ เรียกผู้รับเหมามาทำสัญญา
จำนวน ๔ โครงการ ประสานส่งหนังสือไปยังการไฟฟ้าส่วนภูมิภาค อ.ภูเวียง จำนวน ๑
โครงการ

โครงการเงินอุดหนุนเฉพาะกิจ ปีงบประมาณ พ.ศ. ๒๕๖๙

จำนวน ๓ โครงการ แล้วเสร็จจำนวน ๑ โครงการ เรียกผู้รับจ้างมาทำสัญญา ๒ โครงการ
แจ้งเรื่อง การก่อสร้างถนนดินเส้นโนนรัง-บ้านหินลาด องค์การบริหารส่วนจังหวัดขอนแก่น
ดำเนินการไปแล้วประมาณ ๒๐% แต่ไม่ได้ทำต่อให้แล้วเสร็จ อยากทราบว่าจะทำต่อหรือไม่
ในเบื้องต้นทางกองช่างยังไม่ทราบเรื่องครับแต่จะสอบถามรายละเอียดให้ และแจ้งให้ทราบ
ต่อไปครับ

สมาชิกฯ ในที่ประชุมเสนอเรื่องอื่นๆ อีกหรือไม่ ถ้าไม่มี ขอปิดประชุม

เลิกประชุมเวลา ๑๒.๓๐ น.

(ลงชื่อ) ผู้จัดรายงานการประชุม

(นายมงคล สีปะชะ) เลขานุการสภา ฯ

(ลงชื่อ) ประธานกรรมการตรวจสอบรายงานการประชุม

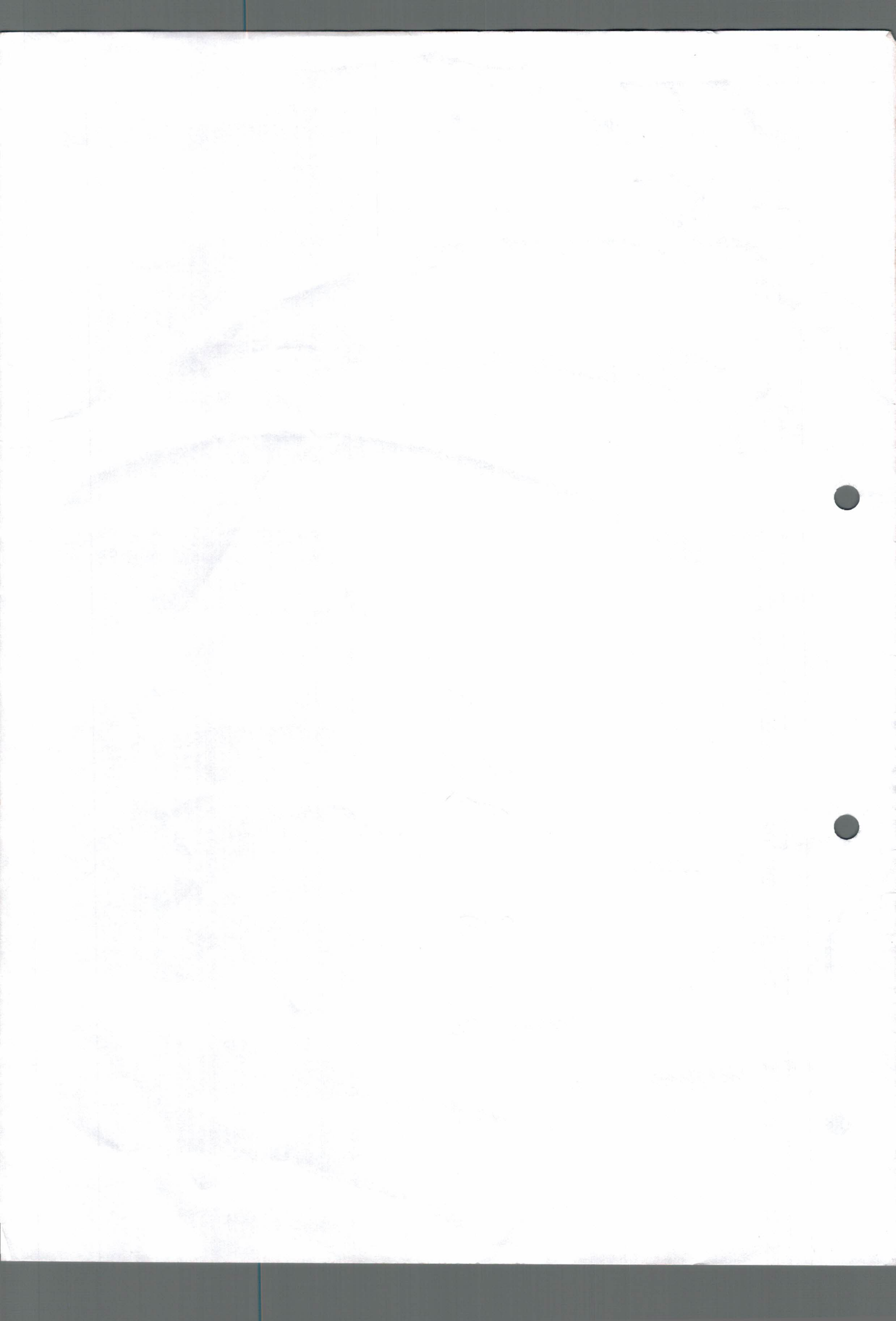
(นายสุรียัน ภูพวก)

(ลงชื่อ) รองประธานกรรมการฯ

(นายถาวร ลีมี)

(ลงชื่อ) กรรมการและเลขานุการฯ

(นายธีรพงษ์ ชัยเสนา)



-รายงานการประชุมสภาฯ ครั้งนี้ สภา อบต.ตำบลนาชุมแสง ได้มีมติรับรองรายงานการประชุมสภาฯ แล้ว
ในการประชุมสภาสมัย วันที่ จึงลงชื่อไว้เป็น
หลักฐาน

(ลงชื่อ)..... *สมพงษ์ ดอนกันหา*

(นายสมพงษ์ ดอนกันหา)

ประธานสภา อบต.นาชุมแสง

