

คู่มือ : การตรวจสอบภายใน

จัดทำโดย
นางสาวชนิตาภา โคจ้านงค์
นักวิชาการตรวจสอบภายในปฏิบัติการ
หน่วยตรวจสอบภายใน

สารบัญ

หน้า

บทนำ

บทที่ ๑ หลักการทั่วไปเกี่ยวกับการตรวจสอบภายใน

- ความหมาย ๑
- ความสำคัญและประโยชน์ของการตรวจสอบภายใน ๑
- วัตถุประสงค์และขอบเขตของงานตรวจสอบภายใน ๒
- ประเภทของการตรวจสอบภายใน ๓
- ความรับผิดชอบและอำนาจหน้าที่ของผู้ตรวจสอบภายใน ๕
- มาตรฐานการปฏิบัติงานตรวจสอบภายใน ๕
- จริยธรรมของผู้ตรวจสอบภายใน ๗
- คุณสมบัติของผู้ตรวจสอบภายใน ๘

บทที่ ๒ โครงสร้างหน่วยตรวจสอบภายใน องค์การบริหารส่วนตำบลนาชุมแสง

- โครงสร้างองค์กรหน่วยตรวจสอบภายใน ๙
- โครงสร้างบุคลากรหน่วยตรวจสอบภายใน ๑๐

บทที่ ๓ กฎบัตร นโยบาย กรอบคุณธรรมของหน่วยตรวจสอบภายใน

- กฎบัตรตรวจสอบภายใน ๑๑
- นโยบายการตรวจสอบภายใน ๑๕
- กรอบคุณธรรมของหน่วยตรวจสอบภายใน ๑๖

บทที่ ๔ กระบวนการขั้นตอนปฏิบัติงานตรวจสอบภายใน องค์การบริหารส่วนตำบลนาชุมแสง

- การวางแผนตรวจสอบ ๑๘
- การปฏิบัติงานตรวจสอบ ๑๙
- การจัดทำรายงานและติดตามผล ๒๗

ภาคผนวก

บทนำ

คู่มือการตรวจสอบภายในนี้จัดทำเป็นแนวทาง (Guideline) ในการศึกษาทำความเข้าใจเกี่ยวกับงานตรวจสอบภายในและแนวทางในการปฏิบัติงานตรวจสอบภายในเบื้องต้น โดยรวบรวมเนื้อหาสาระจากหนังสือ ตำราทางวิชาการ และเอกสารต่างๆเกี่ยวกับการตรวจสอบภายใน ทั้งของภาครัฐและภาคเอกชน แล้วนำมาประยุกต์ให้เหมาะสมกับองค์การบริหารส่วนตำบลนาชุมแสง และคู่มือนี้เป็นแนวทางที่หน่วยตรวจสอบภายใน องค์การบริหารส่วนตำบลนาชุมแสง ใช้ปฏิบัติงาน ซึ่งเนื้อหาของคู่มือเริ่มต้นจากหลักการตรวจสอบภายใน เพื่อให้มีความรู้เบื้องต้นเกี่ยวกับความหมาย ความสำคัญ ประโยชน์ และวัตถุประสงค์ของการตรวจสอบภายใน ประเภทของการตรวจสอบภายใน รวมถึงการแนะนำให้ทราบความรับผิดชอบ อำนาจหน้าที่ และคุณสมบัติของผู้ที่จะมาทำหน้าที่ด้านการตรวจสอบภายใน กรอบการปฏิบัติงาน มาตรฐานการปฏิบัติงาน และจริยธรรมของผู้ตรวจสอบภายใน ซึ่งถือเป็นแนวทางสำคัญในการปฏิบัติงาน นอกจากนี้ยังให้ทราบถึงโครงสร้างองค์กรงานตรวจสอบภายในขององค์กรปกครองส่วนท้องถิ่น กระบวนการและขั้นตอนในการปฏิบัติงานตรวจสอบภายใน รวมถึงการประเมินผลการปฏิบัติงานตรวจสอบภายใน ทั้งนี้ เพื่อให้ผู้ตรวจสอบภายในขององค์กรปกครองส่วนท้องถิ่น และผู้ที่เกี่ยวข้องมีความเข้าใจที่ถูกต้อง และสามารถนำหลักการปฏิบัติงานตรวจสอบภายในไปประยุกต์ใช้กับการตรวจสอบได้อย่างมีประสิทธิภาพ ประสิทธิผล และเกิดความคุ้มค่าต่อไป อันจะส่งเสริมให้ทางราชการมีระบบการตรวจสอบภายในที่เข้มแข็ง มีความโปร่งใสในการปฏิบัติงาน (Transparency) สอดคล้องกับแนวทางการบริหารจัดการบ้านเมืองที่ดี (Good Governance) และทำให้เกิดการพัฒนาที่ยั่งยืนต่อไป

หัวหน้าหน่วยตรวจสอบภายใน
องค์การบริหารส่วนตำบลนาชุมแสง อ.ภูเวียง จ.ขอนแก่น
ผู้จัดทำ

บทที่ ๑

หลักการทั่วไปเกี่ยวกับการตรวจสอบภายใน

การตรวจสอบภายในเป็นเครื่องมือหรือกลไกที่สำคัญของฝ่ายบริหาร ในการประเมินผลสัมฤทธิ์ของการดำเนินงาน และระบบการควบคุมภายในขององค์กร ทั้งนี้ ปัจจัยสำคัญประการหนึ่งที่จะทำให้ งานตรวจสอบภายในประสบความสำเร็จ คือผู้บริหารสามารถนำผลผลิตของงานตรวจสอบภายในไปใช้ในการบริหารงานได้อย่างมีประสิทธิภาพ ช่วยให้เกิดมูลค่าเพิ่มและความสำเร็จแก่องค์กร ฉะนั้น เพื่อให้เกิดประโยชน์สูงสุดดังกล่าว ผู้รับผิดชอบการปฏิบัติงานตรวจสอบภายในอันได้แก่ ผู้ตรวจสอบภายใน หรือผู้ที่ได้รับมอบหมายให้ปฏิบัติงานด้านการตรวจสอบภายใน ควรมีความเข้าใจถึงภาพรวมเกี่ยวกับการตรวจสอบภายใน มีความรู้ในหลักการและวิธีการตรวจสอบภายใน รวมทั้งต้องปฏิบัติงานให้เป็นไปตามมาตรฐานการตรวจสอบภายในที่ยอมรับโดยทั่วไป ทั้งจากหลักการสากล และตามที่กำหนดโดยหน่วยงานกลางที่เกี่ยวข้องของทางราชการ เพื่อให้ผู้ปฏิบัติหน้าที่ดังกล่าวสามารถเลือกใช้เทคนิคแนวทางการตรวจสอบที่เหมาะสมกับภารกิจและสภาพแวดล้อมขององค์กร

ความหมายของการตรวจสอบภายใน

การตรวจสอบภายใน หมายถึง กิจกรรมการให้ความเชื่อมั่นและการให้คำปรึกษาอย่างเที่ยงธรรมและเป็นอิสระ ซึ่งจัดให้มีขึ้นเพื่อเพิ่มคุณค่าและปรับปรุงการปฏิบัติงานของหน่วยงานของรัฐให้ดีขึ้น และจะช่วยให้หน่วยงานของรัฐบรรลุถึงเป้าหมายและวัตถุประสงค์ที่กำหนดไว้ด้วยการประเมินและปรับปรุง ประสิทธิภาพของกระบวนการบริหารความเสี่ยง การควบคุม และการกำกับดูแลอย่างเป็นระบบ (ที่มา : The Institute of Internal Auditors : IIA)

งานบริการให้ความเชื่อมั่น (Assurance Services) หมายถึง การตรวจสอบหลักฐานต่าง ๆ อย่างเที่ยงธรรม เพื่อให้ได้มาซึ่งการประเมินผลอย่างอิสระ โดยการปรับปรุงประสิทธิภาพในกระบวนการกำกับดูแล การบริหารความเสี่ยง และการควบคุมของหน่วยงานของรัฐ เช่น การตรวจสอบงบการเงิน ผลการดำเนินงาน การปฏิบัติตามกฎ หลักเกณฑ์และข้อบังคับความมั่นคงปลอดภัยของระบบต่าง ๆ และการตรวจสอบความถูกต้องและเชื่อถือได้ของข้อมูลทางการเงินการบัญชี เป็นต้น

งานบริการให้คำปรึกษา (Consulting Services) หมายถึง การบริการให้คำปรึกษาแนะนำ และบริการอื่น ๆ ที่เกี่ยวข้อง โดยลักษณะงานและขอบเขตของงานจะจัดทำข้อตกลงร่วมกับผู้รับบริการและมีจุดประสงค์ เพื่อเพิ่มคุณค่าให้กับหน่วยงานของรัฐ โดยการปรับปรุงกระบวนการกำกับดูแล การบริหารความเสี่ยง และการควบคุมของหน่วยงานของรัฐให้ดีขึ้น เช่น การให้คำปรึกษาแนะนำ ในเรื่องความคล่องตัวในการดำเนินการ ออกแบบระบบงาน วิธีการต่าง ๆ ในการปฏิบัติงานและการฝึกอบรม เป็นต้น

ความสำคัญและประโยชน์ของการตรวจสอบภายใน

การตรวจสอบภายใน เป็นการให้บริการข้อมูลแก่ฝ่ายบริหาร และเป็นหลักประกันขององค์กร ในด้านการประเมินประสิทธิผลและประสิทธิภาพของระบบการควบคุมภายในที่เหมาะสม ทั้งในด้านการเงินและการบริหารงาน เพื่อส่งเสริมการปฏิบัติงานให้บรรลุวัตถุประสงค์และเป้าหมายขององค์กร โดยการเสนอรายงานเกี่ยวกับกิจกรรมการเพิ่มมูลค่าขององค์กร รวมทั้งการเป็นผู้ให้คำปรึกษากับฝ่ายบริหารในการปรับปรุงประสิทธิภาพการทำงานเพื่อเพิ่มประสิทธิผล และดูแลให้มีการใช้ทรัพยากรอย่างประหยัดและคุ้มค่า ซึ่งการตรวจสอบภายในมีส่วนผลักดันความสำเร็จดังกล่าว ดังนี้

๑. ส่งเสริมให้เกิดกระบวนการกำกับดูแลที่ดี (Good Governance) และความโปร่งใสในการปฏิบัติงาน (Transparency) ป้องกันการประพฤติมิชอบหรือการทุจริต และเป็นการลดความเสี่ยงที่อาจเกิดขึ้นจนทำให้การดำเนินงานไม่บรรลุวัตถุประสงค์

๒. ส่งเสริมให้เกิดการบันทึกบัญชีและรายงานตามหน้าที่ความรับผิดชอบ (Accountability and Responsibility) ทำให้องค์กรได้ข้อมูลหรือรายงานตามหน้าที่ที่รับผิดชอบ และเป็นพื้นฐานของความโปร่งใส (Transparency) และความสามารถตรวจสอบได้ (Audit ability)

๓. ส่งเสริมให้เกิดประสิทธิภาพและประสิทธิผลของการปฏิบัติงาน (Efficiency and Effectiveness of Performance) ขององค์กร เนื่องจากการตรวจสอบภายในเป็นการประเมิน วิเคราะห์ เปรียบเทียบข้อมูลทุกด้านในการปฏิบัติงาน จึงเป็นข้อมูลที่สำคัญที่ช่วยปรับปรุงระบบงานให้สะดวก รัดกุม ลดขั้นตอนที่ซ้ำซ้อนและให้เหมาะสมกับสถานการณ์ตลอดเวลา ช่วยลดเวลาและค่าใช้จ่าย เป็นสื่อกลางระหว่างผู้บริหารและผู้ปฏิบัติงานในการประสานและลดปัญหาความไม่เข้าใจในนโยบาย

๔. เป็นมาตรการถ่วงดุลแห่งอำนาจ (Check and Balance) ส่งเสริมให้เกิดการจัดสรรการใช้ทรัพยากรขององค์กรเป็นไปอย่างเหมาะสมตามลำดับความสำคัญ เพื่อให้ได้ผลงานที่เป็นประโยชน์สูงสุดต่อองค์กร

๕. ให้สัญญาณเตือนภัยล่วงหน้า (Warning Signals) ของการประพฤติมิชอบหรือการทุจริตในองค์กร ลดโอกาสความร้ายแรงและความเสี่ยงที่อาจเกิดขึ้น รวมทั้งเพื่อเพิ่มโอกาสของความสำเร็จของงาน

วัตถุประสงค์และขอบเขตการตรวจสอบภายใน

วัตถุประสงค์ของการตรวจสอบภายใน คือ การปฏิบัติงานโดยอิสระปราศจากการแทรกแซงในการทำหน้าที่ตรวจสอบและประเมินผลการดำเนินงานกิจกรรมต่าง ๆ ภายในองค์กร ด้วยการปฏิบัติงานเกี่ยวกับการวิเคราะห์ ประเมิน ให้คำปรึกษา ให้ข้อมูลและข้อเสนอแนะ เพื่อสนับสนุนผู้ปฏิบัติงานทุกระดับขององค์กรสามารถปฏิบัติหน้าที่และดำเนินงานเป็นไปตามกฎหมาย ระเบียบ ข้อบังคับที่เกี่ยวข้องอย่างมีประสิทธิภาพยิ่งขึ้น ผลการดำเนินงานตรวจสอบภายในจะอยู่ในรูปของรายงานผลที่มีประโยชน์ต่อการตัดสินใจของผู้บริหาร รวมถึงการสนับสนุนให้มีการควบคุมภายในที่มีประสิทธิภาพภายใต้ค่าใช้จ่ายที่เหมาะสม

ขอบเขตของงานตรวจสอบภายใน ประกอบด้วย

๑. ประเมินความมีประสิทธิภาพและประสิทธิผลของการดำเนินงานในหน้าที่ของหน่วยรับตรวจ เสนอแนะการปรับปรุงการบริหารความเสี่ยง การควบคุม และการกำกับดูแลอย่างต่อเนื่อง

๒. สอบทานระบบการปฏิบัติงานตามกฎหมาย ระเบียบ และข้อบังคับหรือมติคณะรัฐมนตรีที่เกี่ยวข้องกับการดำเนินงาน รวมทั้งข้อกำหนดอื่นของหน่วยงานของรัฐ

๓. สอบทานความถูกต้องและเชื่อถือได้ของข้อมูลการดำเนินงานและการเงินการคลัง

๔. ตรวจสอบระบบการดูแลรักษา และความปลอดภัยของทรัพย์สินของหน่วยรับตรวจให้มีความเหมาะสมกับประเภทของทรัพย์สินนั้น

๕. วิเคราะห์และประเมินความมีประสิทธิภาพ ประหยัดและคุ้มค่าในการใช้ทรัพยากร

ประเภทของการตรวจสอบภายใน

ลักษณะการดำเนินงานของแต่ละองค์กรที่มีความหลากหลายแตกต่างกัน ทำให้จำเป็นต้องใช้วิธีปฏิบัติการตรวจสอบให้เหมาะสม เพื่อให้มั่นใจว่างานตรวจสอบภายในครอบคลุมถึงกิจกรรมต่าง ๆ ในองค์กร โดยมีวัตถุประสงค์เพื่อให้ทราบถึงจุดอ่อน จุดแข็งของการบริหารงาน ระบบการควบคุมภายใน ความถูกต้องเชื่อถือได้ของข้อมูลทางบัญชีและการเงิน การควบคุมดูแลและการใช้ทรัพยากร การปฏิบัติตามระเบียบคำสั่ง การประเมินประสิทธิภาพ ประสิทธิภาพและความประหยัดในการจัดการและการบริหารงานของผู้บริหารในองค์กร จากนั้นจึงรวบรวมข้อบกพร่องต่าง ๆ ทำรายงานเสนอแนะฝ่ายบริหาร เพื่อพิจารณาสั่งการแก้ไขปรับปรุงต่อไป

วัตถุประสงค์และเป้าหมายของการตรวจสอบแต่ละระบบงาน หรือแต่ละกิจกรรมจะมีส่วนสำคัญในการกำหนดวิธีการตรวจสอบ และสามารถแยกประเภทของการตรวจสอบภายในที่ใช้กัน โดยทั่วไปเป็น ๔ ประเภท ดังนี้

๑. การตรวจสอบการเงิน (Financial Audit)

หมายถึง การตรวจสอบความถูกต้องความครบถ้วน และความเชื่อถือได้ของข้อมูลการเงิน และรายงานการเงิน การตรวจสอบการปฏิบัติตามมาตรฐานการบัญชี นโยบายการบัญชี กฎหมาย ระเบียบข้อบังคับ หลักเกณฑ์ ประกาศที่เกี่ยวข้อง รวมถึงการประเมินความเสี่ยง ระบบการควบคุมภายใน และความเป็นไปได้ที่จะเกิดข้อผิดพลาดและการทุจริตด้านการเงินการบัญชี

๒. การตรวจสอบการปฏิบัติตามกฎข้อระเบียบ (Compliance Audit)

หมายถึง การตรวจสอบการปฏิบัติตามกฎหมาย ระเบียบ ข้อบังคับ หลักเกณฑ์ ประกาศ มติ คณะรัฐมนตรี รวมถึงมาตรฐาน แนวปฏิบัติ และนโยบายที่กำหนดไว้

๓. การตรวจสอบการดำเนินงาน (Performance Audit)

หมายถึง การตรวจสอบความประหยัด ความมีประสิทธิภาพ ความมีประสิทธิภาพ และความคุ้มค่าของกิจกรรมที่ตรวจสอบ

๔. การตรวจสอบอื่น ๆ

หมายถึง การตรวจสอบนอกเหนือจาก ข้อ ๑-๓ เช่น การตรวจสอบความมั่นคงปลอดภัยของเทคโนโลยีสารสนเทศ การตรวจสอบพิเศษ ตามที่ได้รับมอบหมายเป็นกรณีพิเศษ

ความรับผิดชอบและอำนาจหน้าที่ของผู้ตรวจสอบภายใน

งานตรวจสอบภายในเป็นลักษณะงานสนับสนุน ผู้รับผิดชอบในการปฏิบัติหน้าที่งานตรวจสอบ จึงไม่ควรมียอำนาจสั่งการหรือมีอำนาจบริหารงานในสายงานที่ตรวจสอบ และต้องมีความเป็นอิสระในกิจกรรมที่ตนตรวจสอบ เพื่อให้การปฏิบัติงานเป็นไปอย่างอิสระทั้งในการปฏิบัติงานและทัศนคติของผู้ตรวจสอบ ความเป็นอิสระมีองค์ประกอบที่สำคัญ ๒ ส่วน ได้แก่

๑. สถานภาพในองค์กรของผู้ตรวจสอบภายใน และความสนับสนุนที่ผู้ตรวจสอบภายในได้รับจากฝ่ายบริหาร นับว่าเป็นปัจจัยที่สำคัญยิ่งที่ส่งผลกระทบต่อระดับคุณภาพ และคุณค่าของบริการที่ผู้ตรวจสอบภายในจะให้แก่ฝ่ายบริหาร ผู้ตรวจสอบภายในจะขึ้นตรงต่อผู้บริหารสูงสุด เพื่อที่จะสามารถปฏิบัติงานได้ในขอบเขตที่กว้าง และเพื่อให้ข้อตรวจพบ ข้อเสนอแนะต่าง ๆ จะได้รับการพิจารณาสั่งการ ให้บังเกิดผลได้อย่างมีประสิทธิภาพเพียงพอ

การกำหนดสายการบังคับบัญชาให้ขึ้นตรงต่อผู้บริหารสูงสุด จะทำให้ผู้ตรวจสอบภายในมีอิสระในการตรวจสอบ และทำให้สามารถเข้าถึงเอกสาร หลักฐาน และทรัพยากรต่าง ๆ รวมทั้งบุคคลที่เกี่ยวข้องกับการปฏิบัติงานที่ต้องได้รับการตรวจสอบ

๒. ผู้ตรวจสอบภายในไม่ควรเข้าไปมีส่วนได้เสีย หรือส่วนร่วมในการปฏิบัติงานขององค์กร ในกิจกรรมที่ผู้ตรวจสอบภายในต้องตรวจสอบหรือประเมินผล ผู้ตรวจสอบภายในต้องมีความเป็นอิสระทั้งในการ ปฏิบัติงานและการเสนอความเห็นในการตรวจสอบ ดังนั้น จึงสมควรเป็นกรรมการในคณะกรรมการใด ๆ ขององค์กร หรือหน่วยงานในสังกัดอันมีผลกระทบต่อความเป็นอิสระในการปฏิบัติงานและการเสนอความเห็น

มาตรฐานการปฏิบัติงานตรวจสอบภายใน

การตรวจสอบภายในนับเป็นวิชาชีพสาขาหนึ่งที่มีมาตรฐานในการปฏิบัติงาน โดยมี มาตรฐานสากลที่กำหนดโดยสถาบันวิชาชีพ เรียกว่า สถาบันผู้ตรวจสอบภายใน (The Institute of Internal Auditors ; IIA) ทำหน้าที่กำกับดูแลการตรวจสอบภายในระหว่างประเทศ สำนักงานใหญ่ตั้งที่รัฐฟลอริดา ประเทศสหรัฐอเมริกา โดยมีสมาชิกรวม (Charter) จากประเทศต่าง ๆ รวมทั้งประเทศไทย ทั้งนี้ ในภาคราชการ ไทย กระทรวงการคลัง โดยกรมบัญชีกลางซึ่งเป็นหน่วยงานกลางด้านการตรวจสอบภายใน ได้กำหนด มาตรฐานการตรวจสอบภายในและจริยธรรม เพื่อให้ผู้ตรวจสอบภายในภาคราชการถือปฏิบัติ

มาตรฐานการตรวจสอบภายใน เป็นการกำหนดข้อปฏิบัติหลัก ๆ ของการปฏิบัติงานตรวจสอบ ภายใน ประกอบด้วยมาตรฐานด้านคุณสมบัติและมาตรฐานการปฏิบัติงาน ซึ่งมีเนื้อหาโดยสรุปดังนี้

๑. มาตรฐานด้านคุณสมบัติ ประกอบด้วย

๑) การกำหนดถึงวัตถุประสงค์ อำนาจหน้าที่ ความรับผิดชอบของงานตรวจสอบ หน่วยตรวจสอบภายในต้องกำหนดวัตถุประสงค์ อำนาจหน้าที่ และความรับผิดชอบในการปฏิบัติงานตรวจสอบภายในอย่างเป็นทางการไว้ในกฎบัตรการตรวจสอบภายใน เพื่อใช้เป็นกรอบอ้างอิง และเป็นแนวทางปฏิบัติงานที่สำคัญของหน่วยตรวจสอบภายใน

๒) การกำหนดถึงความเป็นอิสระและความเที่ยงธรรม

การปฏิบัติงานตรวจสอบภายในต้องมีความเป็นอิสระและผู้ตรวจสอบภายในต้องปฏิบัติหน้าที่ด้วยความเที่ยงธรรม

๓) ความเชี่ยวชาญ และความระมัดระวังรอบคอบเยี่ยงผู้ประกอบวิชาชีพ

การปฏิบัติงานตรวจสอบภายในต้องกระทำด้วยความเชี่ยวชาญและความระมัดระวังรอบคอบเยี่ยงผู้ประกอบวิชาชีพ

๔) การประกันและการปรับปรุงคุณภาพงาน

หัวหน้าหน่วยตรวจสอบภายในต้องปรับปรุงและรักษาคุณภาพของงานตรวจสอบภายใน โดยมีการปรับปรุงคุณภาพงานตรวจสอบภายในให้ครอบคลุมทุกด้าน

๒. มาตรฐานการปฏิบัติงาน ประกอบด้วย

๑) การบริหารงานตรวจสอบภายใน

หัวหน้าหน่วยงานตรวจสอบภายในต้องบริหารงานตรวจสอบภายในอย่างมีประสิทธิภาพ มีประสิทธิภาพ เพื่อให้งานตรวจสอบภายในสามารถสร้างคุณค่าเพิ่มให้กับองค์กร

๒) ลักษณะของงานตรวจสอบภายใน

งานตรวจสอบภายใน คือ การประเมินเพื่อเพิ่มคุณค่าและปรับปรุงการปฏิบัติงานขององค์กรให้ถึงเป้าหมายที่วางไว้ และปรับปรุงประสิทธิภาพของการบริหารความเสี่ยง โดยการควบคุมและการกำกับดูแล

๓) การวางแผนการปฏิบัติงานตรวจสอบภายใน

ผู้ตรวจสอบภายในควรจัดทำแผนการปฏิบัติงานตามภารกิจที่ได้รับมอบหมายทั้งในด้าน การให้หลักประกันและการให้คำปรึกษา โดยควรคำนึงถึง

- วัตถุประสงค์ของงานและวิธีการดำเนินงานตรวจสอบภายใน อันจะทำให้การ ปฏิบัติงานบรรลุผล

- ความเสี่ยงที่สำคัญ ๆ ที่มีผลกระทบต่อความสำเร็จ และความเสี่ยงที่อยู่ในระดับ ที่ยอมรับได้

- ความเพียงพอและควมมีประสิทธิภาพของกิจกรรมการบริหารความเสี่ยง และ ระบบการควบคุม เมื่อเปรียบเทียบกับกรอบการปฏิบัติงาน กฎ ระเบียบ ข้อบังคับที่เกี่ยวข้อง

- โอกาสในการปรับปรุงกิจกรรมการบริหารความเสี่ยงและระบบการควบคุมภายใน ให้ดีขึ้น

๔) การปฏิบัติงานตรวจสอบ

ผู้ตรวจสอบภายในควรรวบรวม วิเคราะห์ ประเมิน และบันทึกข้อมูลให้เพียงพอ ต่อการปฏิบัติงานที่ได้รับมอบหมายให้บรรลุตามวัตถุประสงค์ และหัวหน้าหน่วยงานตรวจสอบภายใน ควรควบคุมการปฏิบัติงานที่ได้มอบหมายอย่างใกล้ชิด เพื่อให้เกิดความมั่นใจว่าการปฏิบัติงานจะสามารถบรรลุ ตามวัตถุประสงค์ที่กำหนดไว้อย่างมีคุณภาพ ซึ่งจะเป็นการช่วยพัฒนาผู้ตรวจสอบภายในด้วย

๕) การรายงานผลการปฏิบัติงาน

ผู้ตรวจสอบภายในควรรายงานผลการปฏิบัติงานอย่างทันกาล โดยรายงานดังกล่าว ประกอบด้วย วัตถุประสงค์ ขอบเขต การสรุปผลการตรวจสอบ ความคิดเห็น ข้อเสนอแนะ และแนวทาง ในการปรับปรุงแก้ไขที่สามารถนำไปปฏิบัติได้ด้วยความถูกต้อง ครบถ้วน ชัดเจน เที่ยงธรรม รัดกุม สร้างสรรค์ และรวดเร็ว รวมทั้งควรเผยแพร่ผลการปฏิบัติงานให้บุคคลที่เกี่ยวข้องและเหมาะสมได้รับทราบ

๖) การติดตามผล

หัวหน้าหน่วยงานตรวจสอบภายในควรกำหนดระบบการติดตามผลว่า ได้มีการนำ ข้อเสนอแนะในรายงานผลการปฏิบัติงานไปสู่การปฏิบัติ

๗) การยอมรับสภาพความเสี่ยง

หัวหน้าหน่วยงานตรวจสอบภายในควรนำเรื่องความเสี่ยงที่อาจก่อให้เกิดความเสียหาย แก่องค์กรซึ่งยังไม่ได้รับการแก้ไขหรือกับผู้บริหาร

จริยธรรมของผู้ตรวจสอบภายใน

เพื่อเป็นการยกฐานะและศักดิ์ศรีของวิชาชีพตรวจสอบภายใน ให้ได้รับการยกย่องและ ยอมรับจากบุคคลทั่วไป รวมทั้งให้การปฏิบัติหน้าที่เป็นไปอย่างมีประสิทธิภาพ ผู้ตรวจสอบภายในควรยึดถือ และดำรงไว้ซึ่งหลักปฏิบัติดังต่อไปนี้

๑. ความมีจุดยืนที่มั่นคง ในเรื่องของความซื่อสัตย์ ความขยันหมั่นเพียร และความรับผิดชอบ

๒. การรักษาความลับ ในเรื่องของการเคารพต่อสิทธิแห่งข้อมูลที่ได้รับทราบ

๓. ความเที่ยงธรรม ในเรื่องของการไม่มีส่วนเกี่ยวข้องหรือสร้างความสัมพันธ์ใด ๆ ในอันที่

จะทำให้มีผลกระทบต่อความเที่ยงธรรมในการปฏิบัติงาน

๔. ความสามารถในหน้าที่ ในเรื่องของความรู้ ทักษะและประสบการณ์ในงานที่ทำ ปฏิบัติงาน ตามมาตรฐานการตรวจสอบภายในและพัฒนาตนเองอย่างต่อเนื่อง

คุณสมบัติของผู้ตรวจสอบภายใน

นอกเหนือจากคุณสมบัติตามมาตรฐานกำหนดตำแหน่งข้าราชการส่วนท้องถิ่นผู้ตรวจสอบภายในที่ดีจะต้องเป็นผู้ที่มีความรู้ในวิชาชีพ และความรู้ในสาขาวิชาอื่นซึ่งจำเป็นต่อการปฏิบัติงานตรวจสอบภายใน และควรมีคุณสมบัติส่วนตัวที่จำเป็นและเหมาะสม ดังนี้

๑. มีความเชี่ยวชาญในหลักวิชาพื้นฐานที่จำเป็นต่อการปฏิบัติงานตรวจสอบภายใน เช่น การบัญชี เศรษฐศาสตร์ กฎหมาย ระเบียบ ข้อบังคับที่เกี่ยวข้องกับการปฏิบัติงานขององค์กรทั้งจากภายในและภายนอกองค์กร และเทคโนโลยีสารสนเทศ

๒. มีความรู้ ความชำนาญ ในการปรับใช้มาตรฐานการตรวจสอบภายใน และเทคนิคการตรวจสอบต่าง ๆ ที่จำเป็นในการตรวจสอบภายใน

๓. มีความรอบรู้เข้าใจในหลักการบริหาร เทคนิคการบริหารงานสมัยใหม่ การวางแผนงาน การจัดทำ และการบริหารงบประมาณ

๔. มีความสามารถในการสื่อสาร การทำความเข้าใจในเรื่องต่าง ๆ การวิเคราะห์การประเมินผล การเขียนรายงาน

๕. มีความเชื่อมั่นในตนเอง มีความซื่อสัตย์สุจริตต่อองค์กรและเพื่อนร่วมงาน

๖. มีมนุษยสัมพันธ์ที่ดี วางตัวเป็นกลาง รู้จักกาลเทศะ ยึดมั่นในอุดมการณ์ หลักการที่ถูกต้อง กล้าแสดงความเห็นในสิ่งที่ได้วิเคราะห์ และประเมินจากการตรวจสอบ

๗. มีความอดทน หนักแน่น รับฟังความคิดเห็นผู้อื่น

๘. มีปฏิภาณ ไหวพริบ มีความสามารถที่จะวินิจฉัยและตัดสินใจปัญหาต่าง ๆ ได้อย่างถูกต้องเที่ยงธรรม

๙. เป็นผู้มีวิสัยทัศน์ มองการณ์ไกล ติดตามวิวัฒนาการที่ทันสมัย มีความคิดริเริ่ม สร้างสรรค์ และมองปัญหาด้วยสายตาเยี่ยงผู้บริหาร

บทที่ ๓

วิสัยทัศน์ของหน่วยตรวจสอบภายใน
องค์การบริหารส่วนตำบลนาชุมแสง

◇ ปรัชญา

“สร้างความเชื่อมั่น ให้คำปรึกษา เพิ่มคุณค่าแก่องค์กร”

◇ วิสัยทัศน์

“เป็นหน่วยงานตรวจสอบภายในมืออาชีพ มุ่งสร้างระบบการตรวจสอบภายในให้มีคุณภาพตามมาตรฐานและได้รับการยอมรับ”

◇ พันธกิจ

๑. ปฏิบัติหน้าที่ผู้ตรวจสอบภายในให้เป็นไปตามมาตรฐานการตรวจสอบภายในของหน่วยงานของรัฐที่กระทรวงการคลังกำหนด ให้เป็นที่ยอมรับขององค์กรและหน่วยงานภายนอก
๒. เตรียมความพร้อมเพื่อรองรับการประเมินการเสริมสร้างคุณภาพงานตรวจสอบภายใน
๓. สนับสนุนและช่วยเหลือให้องค์กรมีระบบควบคุมภายในที่ดี เป็นไปตามมาตรฐานการควบคุมภายในของกระทรวงการคลัง
๔. เป็นเครื่องมือของฝ่ายบริหาร ในการตรวจสอบการปฏิบัติงานและการใช้ทรัพยากรขององค์กรให้ เป็นไปอย่างมีประสิทธิภาพ และบรรลุวัตถุประสงค์ รวมทั้งการป้องกันความเสียหาย การรั่วไหล หรือ การทุจริตอันเกิดจากการดำเนินงานในองค์กร

◇ เป้าหมาย

“เป็นองค์กรที่มุ่งพัฒนาระบบการตรวจสอบภายใน เพื่อสร้างความเชื่อมั่นให้กับผู้บริหารและหน่วยรับตรวจ”

◇ กฎบัตรของหน่วยตรวจสอบภายใน (Charter)

กฎบัตรการตรวจสอบภายใน (charter) คือ เอกสารทางการที่เป็นลายลักษณ์อักษร เพื่อกำหนดวัตถุประสงค์ อำนาจหน้าที่และความรับผิดชอบของงานตรวจสอบภายใน ซึ่งกฎบัตรการตรวจสอบภายในต้องประกอบด้วย

- สถานภาพของหน่วยงานตรวจสอบภายใน
- สอบการรายงาน ซึ่งรวมถึงความสัมพันธ์ของหัวหน้าหน่วยงานตรวจสอบภายในกับหัวหน้าหน่วยงานของรัฐและคณะกรรมการตรวจสอบ
- สิทธิในการเข้าถึงข้อมูล บุคลากร และทรัพย์สินต่างๆที่เกี่ยวข้องกับการปฏิบัติงานตรวจสอบภายใน
- ขอบเขตการปฏิบัติบัตรงานตรวจสอบภายใน

คำนิยามของการตรวจสอบภายใน

การตรวจสอบภายใน คือ กิจกรรมการให้ความเชื่อมั่นและการให้คำปรึกษาอย่างเที่ยงธรรมและเป็นอิสระ ซึ่งจัดให้มีขึ้นเพื่อเพิ่มคุณค่าและปรับปรุงการปฏิบัติงานของหน่วยงานของรัฐให้ดีขึ้น และจะช่วยให้หน่วยงานของรัฐบรรลุถึงเป้าหมายและวัตถุประสงค์ที่กำหนดไว้ด้วยการประเมินผลและปรับปรุงประสิทธิภาพของกระบวนการบริหารความเสี่ยง การควบคุม และการกำกับดูแลอย่างเป็นระบบ

วัตถุประสงค์

หน่วยตรวจสอบภายใน เป็นหน่วยงานที่จัดตั้งขึ้นเพื่อให้บริการต่อฝ่ายบริหาร เพื่อให้เกิดความมั่นใจต่อความมีประสิทธิภาพ ประสิทธิภาพ ของการดำเนินงาน และความคุ้มค่าของการใช้จ่ายเงิน รวมทั้งความถูกต้องเชื่อถือได้ของข้อมูลทางการเงิน ตลอดจนการปฏิบัติตามกฎหมาย ระเบียบที่เกี่ยวข้อง และให้คำปรึกษาอย่างเที่ยงธรรมและเป็นอิสระ เพื่อสร้างคุณค่าเพิ่มและปรับปรุงการปฏิบัติงานให้ดีขึ้น

ขอบเขตการปฏิบัติงาน

หน่วยตรวจสอบภายในมีขอบเขตหน้าที่ตรวจสอบการปฏิบัติงานของทุกหน่วยงานภายใน องค์การบริหารส่วนตำบลนาชุมแสง รวมทั้งการพิจารณาการบริหารความเสี่ยงระบบควบคุมภายใน การกำกับดูแลที่ฝ่ายบริหารของหน่วยงานฝ่ายต่าง ๆ ในองค์การบริหารส่วนตำบลนาชุมแสงได้จัดให้มีขึ้นและดำเนินการอยู่ นั้น มีความเพียงพอและสามารถปฏิบัติงานได้จริง มีประสิทธิภาพตรงตามวัตถุประสงค์ที่วางไว้ รวมทั้งการตรวจสอบในด้านการเงิน การบัญชี ด้านการปฏิบัติตามกฎหมาย ระเบียบ ข้อบังคับที่เกี่ยวข้อง ด้านการดำเนินงาน ด้านการบริหาร ด้านการปฏิบัติงาน ดังนี้

- มีการระบุปัจจัยเสี่ยง ประเมินความเสี่ยง และบริหารความเสี่ยงไว้เหมาะสม
- มีข้อมูลที่มีสาระสำคัญทั้งด้านการเงิน การบริหาร และการดำเนินงานได้จัดทำขึ้น

อย่างถูกต้อง เชื่อถือได้ และทันเวลา

- การดำเนินงานและการปฏิบัติงานของเจ้าหน้าที่เป็นไปตามกฎหมาย ระเบียบ ข้อบังคับ นโยบาย หนังสือที่เกี่ยวข้อง

- ทรัพยากรและทรัพย์สิน ได้มีการจัดหาย่างประหยัด ใช้ไปอย่างมีประสิทธิภาพ และมีการควบคุม ดูแล ป้องกัน อย่างเพียงพอ

- แผนงาน/โครงการ/กิจกรรม และวัตถุประสงค์ได้ดำเนินการบรรลุตามเป้าหมายที่ตั้งไว้
- ได้มีการปรับปรุงคุณภาพอย่างต่อเนื่องในทุกกระบวนการ และกิจกรรมควบคุม

นอกจากนี้ในการตรวจสอบ หน่วยตรวจสอบภายในยังมีส่วนในการที่จะเสนอให้มีการปรับปรุงในทุก ๆ ด้าน เพื่อสร้างโอกาสในการสร้างมูลค่าเพิ่มรวมทั้งชื่อเสียง และภาพลักษณ์ขององค์กรในทางที่ดี

อำนาจในการตรวจสอบ

หัวหน้าหน่วยตรวจสอบภายในและผู้ตรวจสอบภายในได้รับอนุมัติ และมีอำนาจในการเข้าถึงข้อมูล ระบบงาน และบุคคลขององค์การบริหารส่วนตำบลนาชุมแสง และหน่วยงานอื่นที่เกี่ยวข้องกับการปฏิบัติงานตรวจสอบตามความจำเป็นและเหมาะสม และผู้บริหารทุกระดับขององค์การบริหารส่วนตำบลนาชุมแสง ต้องให้การสนับสนุนในการปฏิบัติงานของผู้ตรวจสอบภายในให้บรรลุตามหน้าที่ วัตถุประสงค์ของการตรวจสอบ และประโยชน์สูงสุดต่อองค์กร

เอกสารและข้อมูลใด ๆ ซึ่งผู้ตรวจสอบได้มาหรือรับรู้จากการตรวจสอบจะถูกเก็บรักษาไว้เป็นความลับ และไม่เปิดเผยตามหน้าที่ ตามกฎหมายที่มีบังคับหน้าที่และความรับผิดชอบในผลงานตามหน้าที่

หน่วยตรวจสอบภายใน มีความรับผิดชอบในผลงานตามหน้าที่ต่อผู้บริหารองค์การบริหารส่วนตำบลนาชุมแสง ในการที่จะต้องรายงานผลการประเมินการควบคุมภายใน และระบบการบริหารความเสี่ยง รวมทั้งเรื่องสำคัญ ทั้งแนวทางการปรับปรุง และแผนการแก้ไข นอกจากนี้ยังต้องรายงานผลการปฏิบัติงานตรวจสอบ การปฏิบัติตามแผนการตรวจสอบประจำปี การประสานงานกับผู้ตรวจสอบภายนอก (จังหวัด, สตง.) หัวหน้าหน่วยตรวจสอบภายใน และผู้ตรวจสอบภายใน มีหน้าที่ ดังนี้

๑. จัดทำแผนการตรวจสอบประจำปี โดยพิจารณาจากปัจจัยความเสี่ยง เพื่อเสนอให้ผู้บริหารท้องถิ่นพิจารณาอนุมัติ
๒. ดำเนินการตรวจสอบให้บรรลุตามแผนการตรวจสอบประจำปี รวมทั้งโครงการพิเศษที่ร้องขอ/หรือสั่งการ โดยผู้บริหาร
๓. รายงานผลการตรวจสอบต่อผู้บริหารท้องถิ่น และจัดส่งรายงานให้กับหน่วยรับตรวจ
๔. สนับสนุนการปฏิบัติงาน รวมทั้งให้ข้อมูลที่จำเป็นต่อการดำเนินงานของฝ่ายที่เกี่ยวข้องกับงานตรวจสอบ
๕. ประสานงานกับผู้ตรวจสอบภายนอก
๖. ดำเนินกิจกรรมอื่น ๆ ที่ได้รับมอบหมาย

การรายงานผลการตรวจสอบ

ผู้ตรวจสอบภายใน มีหน้าที่จัดเตรียมและออกรายงานการตรวจสอบในแต่ละเรื่องเสนอให้กับผู้บริหารท้องถิ่น และจัดส่งรายงานให้กับหัวหน้าส่วนราชการผู้รับการตรวจสอบ

ในรายงานการตรวจสอบดังกล่าวข้างต้น ผู้ตรวจสอบภายในอาจสรุปคำชี้แจง หรือแนวทางแก้ไขของผู้รับตรวจเกี่ยวกับประเด็นที่ตรวจพบ และข้อเสนอแนะของผู้ตรวจสอบภายในไว้ ซึ่งจะรวมถึงระยะเวลาที่ดำเนินการปรับปรุง แก้ไข ให้แล้วเสร็จ

ในกรณีที่รายงานการตรวจสอบระบุถึงคำชี้แจง หรือแนวทางแก้ไขของผู้รับการตรวจไว้หน่วยงานที่เกี่ยวข้องมีหน้าที่ในการชี้แจงแนวทางแก้ไขกลับเป็นลายลักษณ์อักษรภายใน ๓๐ วัน นับจากวันที่ได้รับรายงาน

ผู้ตรวจสอบภายในมีหน้าที่ความรับผิดชอบในการดำเนินการติดตามผลการตรวจสอบภายใน ประเด็นสิ่งที่ตรวจพบ และข้อเสนอแนะต่างๆ ภายในระยะเวลาที่เหมาะสม

มาตรฐานปฏิบัติงานวิชาชีพ

ผู้ตรวจสอบภายในจะดำรงตน ประพฤติ ปฏิบัติ ยึดมั่นในกฎหมาย ระเบียบ ข้อบังคับ นโยบาย และหนังสือต่าง ๆ ที่เกี่ยวข้อง

ความเป็นอิสระ

กิจกรรมการตรวจสอบต้องเป็นอิสระจากอิทธิพลอื่นใด ทั้งในแง่ของขอบเขตการตรวจสอบ ขั้นตอน ระยะเวลา เนื้อหาของรายงาน เพื่อให้การปฏิบัติงานตรวจสอบเป็นไปโดยมีประสิทธิภาพ บรรลุเป้าหมาย และเป็นไปตามแผนการตรวจสอบที่ตั้งไว้

หัวหน้าหน่วยตรวจสอบภายใน และผู้ตรวจสอบภายในไม่มีหน้าที่รับผิดชอบในเรื่องการปฏิบัติงานประจำที่มีหน่วยงานตรวจสอบ กรณีที่ได้รับมอบหมายให้ปฏิบัติงานอื่นที่มีหน่วยงานตรวจสอบถือว่าไม่ได้ปฏิบัติหน้าที่นั้นในฐานะของผู้ตรวจสอบภายใน

มาตรฐานจริยธรรม

ผู้ตรวจสอบภายใน ควรยึดถือ และดำรงไว้ซึ่งหลักปฏิบัติ ดังต่อไปนี้

๑. ความมีจรรยาบรรณที่มั่นคง (Integrity) ความมีจรรยาบรรณที่มั่นคงของผู้ตรวจสอบภายในจะช่วยให้เกิดความเชื่อถือ และยอมรับจากบุคคลทั่วไป
๒. ความเที่ยงธรรม (Objectivity) ผู้ตรวจสอบภายในต้องรวบรวมข้อมูล ประเมินผลและรายงานผลการตรวจสอบด้วยความเที่ยงธรรมในทุก ๆ สถานการณ์ และไม่ปล่อยให้ความรู้สึกส่วนตัว หรือความรู้สึกนึกคิดของบุคคลอื่นเข้ามามีอิทธิพลเหนือการประเมินนั้น
๓. การปกปิดความลับ (Confidentiality) ผู้ตรวจสอบภายในจะต้องเคารพต่อค่าและสิทธิแห่งข้อมูลที่ได้รับทราบจากการปฏิบัติงาน และไม่เปิดเผยข้อมูลดังกล่าวโดยไม่ได้รับอนุญาตจากผู้มีอำนาจโดยตรงเสียก่อน ยกเว้นในกรณีที่มีพันธะในแง่ของงานอาชีพ และเกี่ยวข้องกับกฎหมายเท่านั้น
๔. ความสามารถในหน้าที่ (Competency) ผู้ตรวจสอบภายในจะต้องนำความรู้ ทักษะ และประสบการณ์ไปใช้ในการปฏิบัติงานหน้าที่ให้บริการตรวจสอบภายในอย่างเต็มที่

◆ นโยบายของหน่วยตรวจสอบภายใน องค์การบริหารส่วนตำบลนาชุมแสง

หน่วยตรวจสอบภายใน มีความเป็นอิสระ ปฏิบัติงานตรวจสอบด้วยความรอบคอบเที่ยงผู้ประกอบวิชาชีพพึงปฏิบัติ การจัดทำแผนการตรวจสอบที่ได้ประเมินถึงปัจจัยเสี่ยงที่เกี่ยวข้อง (Risk based Approach) การบริการให้ความเชื่อมั่น (Assurance Service) และการบริการให้คำแนะนำปรึกษา (Consultancy Service) โดยคำนึงถึงประสิทธิภาพ ประสิทธิผล และความคุ้มค่า ดังนั้นเพื่อให้การปฏิบัติงานตรวจสอบภายในบรรลุผลตาม วัตถุประสงค์จึงได้กำหนดนโยบาย และขั้นตอนการปฏิบัติงานตรวจสอบภายใน เพื่อให้ผู้ตรวจสอบภายในถือปฏิบัติ ดังนี้

นโยบายการตรวจสอบภายใน

๑. ผู้ตรวจสอบภายในต้องปฏิบัติหน้าที่ด้วยความซื่อสัตย์ มีความเป็นอิสระเที่ยงธรรม โปร่งใส ยึดมั่นในอุดมการณ์แห่งวิชาชีพ จรรยาบรรณ ซื่อสัตย์สุจริต มีคุณธรรม และเที่ยงธรรม เป็นไปอย่างมีประสิทธิภาพ ประสิทธิผล และประหยัด โดยคำนึงถึงความคุ้มค่าในเรื่องที่ทำการตรวจสอบ
๒. ผู้ตรวจสอบภายในจะไม่ทำการตรวจสอบ งานที่ตนเองเป็นผู้ปฏิบัติหรือดำเนินการ ภายใน ๑ ปี เพื่อมิให้เสียความเป็นอิสระและเที่ยงธรรมในการตรวจสอบ
๓. ผู้ตรวจสอบภายในจะไม่เข้าไปเกี่ยวข้องกับเรื่องผิดกฎหมาย และการดำเนินการในลักษณะ ผล ประโยชน์ทับซ้อนกับการปฏิบัติงานตรวจสอบ
๔. เสริมสร้างความสามัคคีมีการทำงานเป็นทีม ผลสำเร็จของงานเป็นผลงานของทุกคน
๕. ให้ปฏิบัติต่อหน่วยรับตรวจเสมือนลูกค้า วัตถุประสงค์เพื่อเสนอแนะแนวทางการปฏิบัติงาน หรือหลักเกณฑ์การปฏิบัติตามกฎระเบียบ เพื่อปรับปรุงการแก้ไขการปฏิบัติงานของหน่วยรับตรวจ ให้มีประสิทธิภาพยิ่งขึ้น มิใช่ลักษณะการจับผิด
๖. ต้องปฏิบัติงานตรวจสอบด้วยความรอบคอบเที่ยงผู้ประกอบวิชาชีพพึงปฏิบัติมีการศึกษาหาความรู้และพัฒนาตนเองอย่างสม่ำเสมอและต่อเนื่อง
๗. การวางแผนการตรวจสอบให้ครอบคลุมถึงความเสี่ยงขององค์กร ปฏิบัติงานตรวจสอบให้เป็นไปในแนวทางเดียวกันโดยปฏิบัติตามคู่มือการตรวจสอบภายใน มาตรฐานและจริยธรรมการตรวจสอบภายใน

๘. ดำเนินบทบาทในการเสริมสร้างให้มีระบบบริหารจัดการที่ดี โดยการตรวจสอบเพื่อให้ทราบ และแสดงความคิดเห็นเกี่ยวกับการบริหารและดำเนินงาน ว่าเป็นไปตามระเบียบ ข้อบังคับ แผนงาน วัตถุประสงค์ขององค์กรโดยประหยัด ได้ผลตามเป้าหมาย และมีผลคุ้มค่า

๙. พัฒนาศักยภาพของบุคลากร ให้มีประสิทธิภาพ สร้างขวัญ กำลังใจและความสามัคคีในการปฏิบัติหน้าที่

การปฏิบัติตนและการปฏิบัติงานของผู้ตรวจสอบภายใน

๑. ผู้ตรวจสอบภายในปฏิบัติงานตามวัตถุประสงค์และขอบเขตการปฏิบัติงานที่กำหนด ด้วยความรู้ความสามารถ ทักษะ และประสบการณ์ที่จำเป็นต่อการปฏิบัติงาน ภายใต้กฎหมาย ระเบียบ ข้อบังคับ และหนังสือสั่งการต่าง ๆ ที่เกี่ยวข้องของทางราชการ และเปิดเผยข้อมูลตามที่วิชาชีพกำหนด

๒. ผู้ตรวจสอบภายในรายงานผลการปฏิบัติงานตามข้อเท็จจริงอันเป็นสาระสำคัญที่ตรวจพบจากการรวบรวมข้อมูลและหลักฐานที่เพียงพอ เชื่อถือได้ ปราศจากความอคติ ชัดเจนด้วยการใช้ภาษาที่เข้าใจง่าย เป็นเหตุ เป็นผลตรงประเด็น เสนอข้อมูลครบถ้วนและทันเวลา

๓. ผู้ตรวจสอบภายในมีความรับผิดชอบต่องานตรวจสอบภายในที่ตนปฏิบัติ หากเกิดข้อผิดพลาดในการให้ความเห็น การสรุปผลและการรายงานผลการตรวจสอบ จะดำเนินการแก้ไขทันที และนำเสนอต่อหัวหน้าส่วนราชการเพื่อแจ้งหน่วยรับตรวจต่อไป

๔. ผู้ตรวจสอบภายในจะไม่เข้าไปเกี่ยวข้องในกิจกรรมใด ๆ ที่ขัดต่อกฎหมาย ระเบียบ และไม่เข้าไปมีส่วนร่วมในการกระทำที่อาจนำความเสื่อมเสียมาสู่วิชาชีพการตรวจสอบภายใน หรือสร้างความเสียหายต่อส่วนราชการ

๕. ผู้ตรวจสอบภายในจะไม่เข้าไปมีส่วนได้เสียในกิจกรรมตามสายงานปกติ เช่น เป็นประธาน/กรรมการในการจัดซื้อจัดจ้างทุกกรณี หรือเป็นคณะกรรมการคณะใดคณะหนึ่ง ซึ่งอาจส่งผลกระทบต่อความเป็นอิสระและความเที่ยงธรรมในการปฏิบัติงาน

๖. ผู้ตรวจสอบภายในไม่พึงรับสิ่งของใด ๆ จากหน่วยรับตรวจ อันจะทำให้เกิดความไม่เที่ยงธรรมและไม่เป็นอิสระต่อการปฏิบัติงานตรวจสอบภายใน

๗. ผู้ตรวจสอบภายในจะไม่รับงานบริการให้คำปรึกษาหรือให้คำแนะนำและความช่วยเหลือในกรณีที่ผู้ปฏิบัติงานตรวจสอบภายในขาดความรู้ ทักษะ และความสามารถที่จำเป็นต่อการปฏิบัติงานในเรื่องนั้น ๆ บางส่วนหรือทั้งหมดของงาน เช่น การแพทย์ การออกแบบก่อสร้าง เป็นต้น

๘. ผู้ตรวจสอบภายในจะไม่นำข้อมูลต่าง ๆ ของหน่วยรับตรวจที่ได้รับจากการปฏิบัติงาน ไปใช้แสวงหาผลประโยชน์เพื่อตนเอง และจะไม่กระทำการใด ๆ ที่ก่อให้เกิดความเสียหายต่อส่วนราชการ กรณีที่หน่วยงานภายนอกขอเอกสารหลักฐานการตรวจสอบภายใน หรือรายงานผลการตรวจสอบของหน่วยรับตรวจ ต้องได้รับความเห็นชอบจากหัวหน้าส่วนราชการเท่านั้น

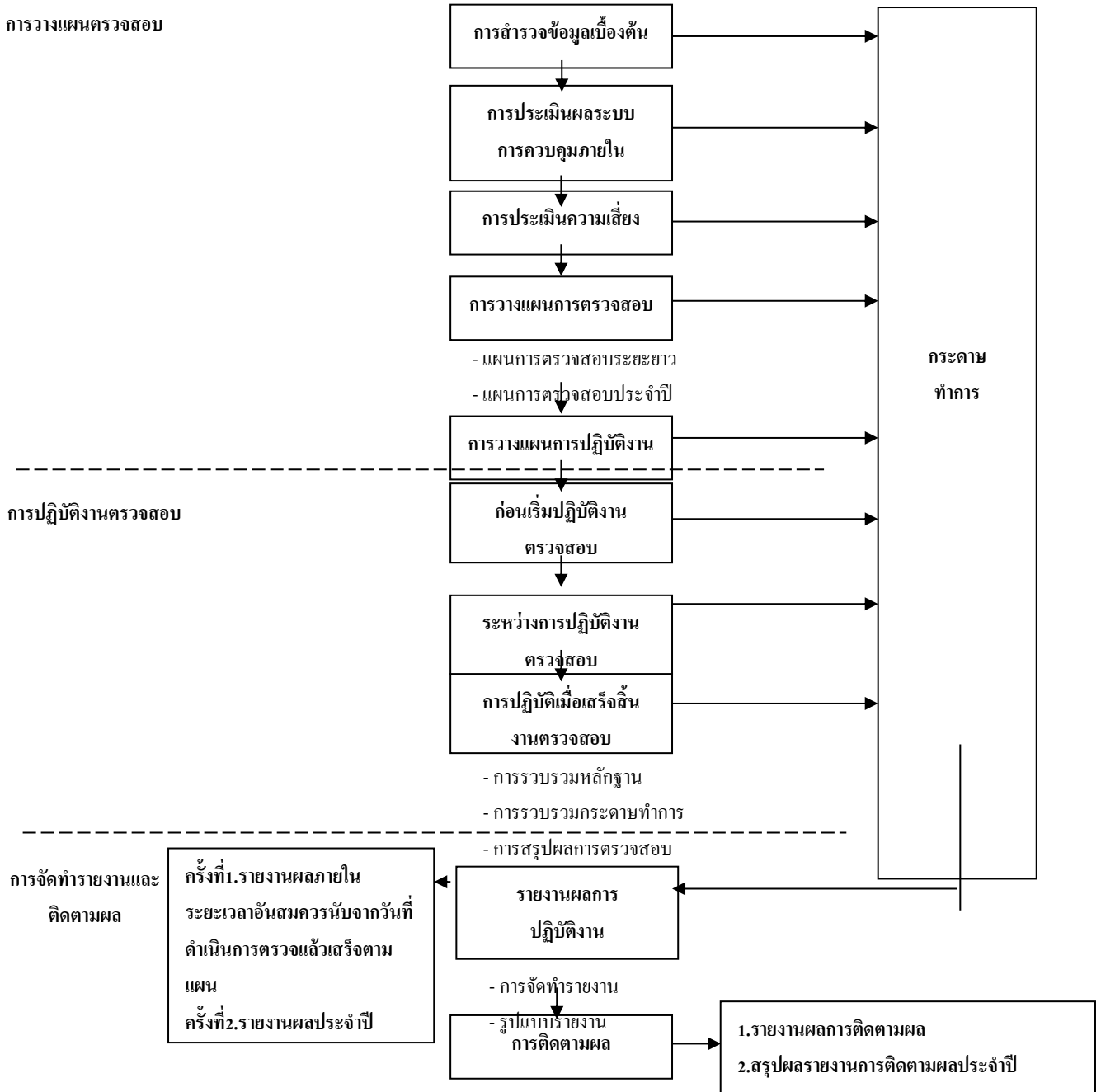
๙. ผู้ตรวจสอบภายในจะเผยแพร่รายงานผลการตรวจสอบของหน่วยรับตรวจต่อสาธารณชนเมื่อได้รับความเห็นชอบจากหัวหน้าส่วนราชการแล้วเท่านั้น

๑๐. กรณีที่มีเหตุหรือข้อจำกัดที่จะทำให้ผู้ตรวจสอบภายในไม่สามารถปฏิบัติหน้าที่ได้อย่างเป็นอิสระและเที่ยงธรรม ผู้ตรวจสอบภายในจะเปิดเผยข้อมูลโดยแจ้งให้หัวหน้าส่วนราชการและผู้ที่เกี่ยวข้องทราบเป็นลายลักษณ์อักษร

ข้อจำกัดของความเป็นอิสระหรือความเที่ยงธรรม

- การจัดซื้อจัดจ้างและการเป็นกรรมการตรวจรับ เฉพาะหน่วยตรวจสอบภายในเท่านั้น และจะไม่ตรวจสอบงานที่ผู้ตรวจสอบภายในเคยรับผิดชอบมาก่อนภายในระยะเวลา ๑ ปี
- ผู้ตรวจสอบภายในงดออกเสียง กรณีได้รับแต่งตั้งให้เป็นกรรมการหรือคณะกรรมการใด ๆ เพื่อพิจารณาตัดสินการกระทำความผิดซึ่งมีผลทางกฎหมายและส่งผลต่อการปฏิบัติหน้าที่

บทที่ ๔
กระบวนการปฏิบัติงานตรวจสอบภายใน
(Internal Audit Process)
องค์การบริหารส่วนตำบลนาชุมแสง



กระบวนการปฏิบัติงานตรวจสอบภายในจำเป็นต้องดำเนินการอย่างเป็นขั้นตอน เพื่อให้ผู้ตรวจสอบภายในสามารถปฏิบัติงานตรวจสอบได้อย่างมั่นใจและได้ผลงานที่มีคุณภาพ ทั้งนี้ ขั้นตอนของการปฏิบัติงานตรวจสอบของหน่วยตรวจสอบภายใน องค์การบริหารส่วนตำบลนาชุมแสง มีดังต่อไปนี้

๑. การวางแผนตรวจสอบ
๒. การปฏิบัติงานตรวจสอบ
๓. การจัดทำรายงานและติดตามผล

การวางแผนตรวจสอบ

หน่วยตรวจสอบภายใน องค์การบริหารส่วนตำบลนาชุมแสง ได้มีการวางแผนการตรวจสอบก่อนลงมือปฏิบัติงาน โดยจะพิจารณากำหนด เรื่องที่จะตรวจสอบ จำนวนหน่วยรับตรวจ ระยะเวลาในการตรวจสอบ และอัตรากำลังของผู้ตรวจสอบภายในให้เหมาะสม เพื่อให้การตรวจสอบภายในเป็นไปอย่างมีประสิทธิภาพมากที่สุด

การวางแผนตรวจสอบประกอบด้วยเนื้อหาสาระสำคัญ ๓ เรื่อง ได้แก่

- เรื่องที่ ๑ ประเภทของการวางแผนตรวจสอบ
- เรื่องที่ ๒ ขั้นตอนของการวางแผนตรวจสอบ
- เรื่องที่ ๓ การเสนอแผนการตรวจสอบ

เรื่องที่ ๑ ประเภทของการวางแผนตรวจสอบ

ตามกรอบการปฏิบัติงานตรวจสอบ แบ่งการวางแผนตรวจสอบ ออกเป็น ๒ ประเภท ดังนี้

- ๑.๑ การวางแผนการตรวจสอบ (Audit Plan)
- ๑.๒ การวางแผนการปฏิบัติงาน (Engagement Plan)

๑.๑ การวางแผนการตรวจสอบ (Audit Plan)

แผนการตรวจสอบ หมายถึง แผนการปฏิบัติงานที่หน่วยตรวจสอบภายใน จัดทำขึ้น โดยทำไว้ล่วงหน้าเกี่ยวกับเรื่องที่จะตรวจสอบ จำนวนหน่วยรับตรวจ ระยะเวลาในการตรวจสอบ แต่ละเรื่อง ผู้รับผิดชอบในการตรวจสอบ รวมทั้งงบประมาณที่ใช้ในการปฏิบัติงานตรวจสอบ ทั้งนี้ เพื่อประโยชน์ในการสอบทานความก้าวหน้าของงานตรวจสอบเป็นระยะ เพื่อให้งานตรวจสอบดำเนินไปอย่างราบรื่นทันตามกำหนดเวลา แผนการตรวจสอบเปรียบเสมือนเข็มทิศชี้ทางของการปฏิบัติงานของเจ้าหน้าที่ผู้ปฏิบัติงานตรวจสอบภายในให้เดินไปในแนวทางที่ได้กำหนดไว้ แผนการตรวจสอบจะกำหนดวัตถุประสงค์ เป้าหมาย และขอบเขตการปฏิบัติงานตรวจสอบอย่างกว้าง ๆ เพื่อให้เกิดประโยชน์ต่อการปฏิบัติงาน และใช้เป็นแนวทางในการจัดทำแผนการปฏิบัติงานของผู้ตรวจสอบภายในต่อไป ทั้งนี้ แผนการตรวจสอบจะแบ่งเป็น ๒ ระดับ ได้แก่

ก. **แผนการตรวจสอบระยะยาว** เป็นแผนที่จัดทำไว้ล่วงหน้ามีระยะเวลาตั้งแต่ ๑ ปีขึ้นไป โดยทั่วไปมีระยะเวลา ๓ - ๕ ปี และแผนฯ ต้องกำหนดให้ครอบคลุมหน่วยรับตรวจที่อยู่ในความรับผิดชอบทั้งหมด โดยองค์การบริหารส่วนตำบลนาชุมแสง ได้จัดทำแผนระยะยาวมีระยะเวลา ๓ ปี ซึ่งรายละเอียด แผนระยะยาวประกอบด้วยรายละเอียด ดังนี้

- หน่วยรับตรวจ หมายถึง หน่วยงานต่าง ๆ ที่รับผิดชอบ ในการปฏิบัติงานขององค์การบริหารส่วนตำบลนาชุมแสง จำนวนทั้งสิ้น ๕ กอง ๒ ศูนย์พัฒนาเด็กเล็ก หมายความว่ารวมถึงหน่วยงานต่างๆที่ได้รับเงินอุดหนุนจากองค์การบริหารส่วนตำบลนาชุมแสง ด้วย

- เรื่องที่จะตรวจสอบ หมายถึง เรื่องหรือแผนงาน งาน/โครงการ ที่จะตรวจสอบในระยะเวลา ๓ ปี

- ระยะเวลาที่จะทำการตรวจสอบ หมายถึง ระยะเวลาที่ใช้ในการตรวจสอบหน่วยรับตรวจ ในแต่ละแห่งหรือในแต่ละเรื่องที่จะตรวจสอบ

- จำนวนคน/วันที่จะทำการตรวจสอบ หมายถึง จำนวนผู้ตรวจสอบ และจำนวนวันที่จะใช้ ในการตรวจสอบหน่วยรับตรวจในแต่ละแห่ง หรือในแต่ละเรื่องที่จะตรวจสอบ

ข. แผนการตรวจสอบประจำปี เป็นแผนที่องค์การบริหารส่วนตำบลนาชุมแสง จัดทำไว้ ล่วงหน้ามีรอบระยะเวลา ๑ ปี และต้องจัดทำให้สอดคล้องกับแผนการตรวจสอบระยะยาวที่กำหนดไว้ โดยการนำเอาหน่วยรับตรวจ และเรื่องที่จะตรวจสอบในแต่ละปีตามที่ปรากฏในแผนการตรวจสอบระยะยาว มา จัดทำเป็นแผนการตรวจสอบประจำปี ประกอบด้วยสาระสำคัญ ดังนี้

(๑) วัตถุประสงค์ของการตรวจสอบ ควรกำหนดวัตถุประสงค์ของการตรวจสอบให้ชัดเจนว่า จะตรวจสอบเพื่อให้ทราบถึงเรื่องอะไรบ้าง เพื่อจะได้กำหนดขอบเขตการปฏิบัติงานให้บรรลุวัตถุประสงค์ได้ เช่น เพื่อให้แน่ใจว่าการดำเนินงานของงาน/โครงการต่าง ๆ มีประสิทธิภาพ ประสิทธิภาพและประหยัด มีการบริหารจัดการที่ดี การปฏิบัติงานเป็นไปตามกฎหมาย ระเบียบ ข้อบังคับ หรือมติคณะรัฐมนตรีที่เกี่ยวข้อง นโยบาย และวิธีการปฏิบัติงานที่หน่วยงานกำหนด รวมทั้งการจัดทำรายงานทางการเงินเป็นไปอย่างถูกต้อง เชื่อถือได้ และทันเวลา

(๒) ขอบเขตการปฏิบัติงานตรวจสอบ ควรกำหนดขอบเขตการปฏิบัติงานตรวจสอบ เพื่อให้ ทราบว่าจะดำเนินการตรวจสอบในหน่วยรับตรวจใด และจะตรวจสอบเรื่องใดบ้าง เข้าตรวจสอบเมื่อใด ความถี่ ในการตรวจสอบ ระยะเวลาที่จะทำการตรวจสอบแต่ละเรื่อง และจำนวนคน/วันที่จะทำการตรวจสอบแต่ละเรื่อง ขอบเขตการปฏิบัติงานควรกำหนดให้สอดคล้องกับแผนการตรวจสอบระยะยาว

(๓) ผู้รับผิดชอบในการตรวจสอบ

(๔) งบประมาณที่ใช้ในการปฏิบัติงานตรวจสอบ

๑.๒ แผนการปฏิบัติงาน (Engagement Plan)

เมื่อหน่วยงานตรวจสอบภายใน ได้จัดทำแผนการตรวจสอบตามข้อ ๑.๑ เสร็จเรียบร้อยแล้ว หัวหน้าหน่วยตรวจสอบภายในได้มอบหมายให้ผู้ตรวจสอบภายในดำเนินการตรวจสอบตามแผนการตรวจสอบ ที่วางไว้ โดยผู้ตรวจสอบภายในมีการวางแผนการปฏิบัติงานก่อนการตรวจสอบ ฉะนั้น แผนการปฏิบัติงาน จึงหมายถึงแผนปฏิบัติงานที่ผู้ตรวจสอบภายในซึ่งได้รับมอบหมายให้ดำเนินการตรวจสอบจะต้องจัดทำขึ้น ล่วงหน้าว่าจะหน่วยรับตรวจใด ตรวจสอบเรื่องใด โดยมีการกำหนดวัตถุประสงค์ ขอบเขต ระยะเวลา และ วิธีการตรวจสอบ จึงจะทำให้การปฏิบัติงานตรวจสอบบรรลุผลสำเร็จตามที่ได้รับมอบหมาย

เรื่องที่ ๒ ขั้นตอนของการวางแผนตรวจสอบ

เพื่อให้การวางแผนการตรวจสอบขององค์การบริหารส่วนตำบลนาชุมแสง เป็นไปอย่าง มี ประสิทธิภาพ หน่วยตรวจสอบภายในได้ดำเนินการตามลำดับขั้นตอน ดังนี้

๒.๑ การสำรวจข้อมูลเบื้องต้น

๒.๒ การประเมินผลระบบการควบคุมภายใน

๒.๓ การประเมินความเสี่ยง

๒.๔ การวางแผนการตรวจสอบ

๒.๕ การวางแผนการปฏิบัติงาน

๒.๑ การสำรวจข้อมูลเบื้องต้น

การสำรวจข้อมูลเบื้องต้นมีวัตถุประสงค์เพื่อให้ผู้ตรวจสอบภายในเรียนรู้ และทำความเข้าใจเกี่ยวกับงานของหน่วยรับตรวจที่ต้องทำการตรวจสอบในรายละเอียด รวมทั้งทำความเข้าใจกับหน่วยรับตรวจและระบบงานที่จะเลือกมาตรวจสอบ ซึ่งจะช่วยให้ผู้ตรวจสอบภายในสามารถประเมินความเสี่ยงในเบื้องต้นก่อนจะดำเนินการตรวจสอบได้อย่างเหมาะสมและเป็นระบบ

ผู้ตรวจสอบภายในผู้รับผิดชอบในการจัดทำแผนการตรวจสอบได้ทำการสำรวจข้อมูลเบื้องต้นทุกครั้งก่อนดำเนินการวางแผนตรวจสอบในแต่ละปี โดยมีการศึกษาข้อมูลต่าง ๆ จากแผนภูมิ การจัดแบ่งส่วนงาน นโยบาย เป้าหมาย วัตถุประสงค์ ระเบียบปฏิบัติของหน่วยรับตรวจ ทำความเข้าใจเกี่ยวกับแผนกลยุทธ์ แผนการปฏิบัติงาน คู่มือการปฏิบัติงาน สัมภาษณ์หัวหน้าหน่วยรับตรวจและเจ้าหน้าที่ที่เกี่ยวข้อง สังเกตการณ์ปฏิบัติงานจริง สำรวจข้อมูลเบื้องต้นเกี่ยวกับงานที่เคยมีการตรวจสอบมาก่อนแล้ว ซึ่งได้ศึกษาข้อมูลจากกระดาษทำการและรายงานผลการปฏิบัติงานในครั้งก่อนประกอบด้วยเพื่อการให้ได้มาซึ่งข้อมูลดังกล่าวเพิ่มขึ้น

๒.๒ การประเมินผลระบบการควบคุมภายใน

หน่วยตรวจสอบภายใน ได้ประเมินผลระบบการควบคุมภายในที่แต่ละหน่วยรับตรวจได้จัดให้มีขึ้นตามหลักเกณฑ์กระทรวงการคลังว่าด้วยมาตรฐานและหลักเกณฑ์ปฏิบัติการควบคุมภายในสำหรับหน่วยงานของรัฐ พ.ศ. ๒๕๖๑ โดยพิจารณาถึงความเหมาะสมและความเพียงพอของระบบการควบคุมภายใน ดังนั้น เพื่อให้บรรลุวัตถุประสงค์ดังกล่าว และสามารถประเมินผลระบบการควบคุมภายในได้อย่างมีประสิทธิภาพ หัวหน้าหน่วยตรวจสอบภายใน ได้กำหนดมีการประชุมเจ้าหน้าที่ภายในหน่วยตรวจสอบภายในเป็นประจำทุกเดือน เพื่อให้เป็นเวทีแลกเปลี่ยนเรียนรู้เกี่ยวกับการตรวจสอบภายในต่าง รวมทั้งความรู้เกี่ยวกับการควบคุมภายในตามแนวคิดของ COSO ซึ่งประกอบด้วยองค์ประกอบ ๕ องค์ประกอบ คือ

- สภาพแวดล้อมการควบคุม (Control Environment)
- การประเมินความเสี่ยง (Risk Assessment)
- กิจกรรมการควบคุม (Control Activities)
- สารสนเทศและการสื่อสาร (Information and Communication)
- การติดตามและประเมินผล (Monitoring and Evaluation)

ซึ่งการประเมินผลระบบการควบคุมภายในนั้น มีวัตถุประสงค์เพื่อประเมินความเสี่ยงพอและประสิทธิผลของระบบการควบคุมภายใน เพื่อให้ทราบว่ารระบบการควบคุมภายในที่ได้จัดวางไว้นั้นได้นำไปปฏิบัติตามที่กำหนด และผลงานบรรลุตามเป้าหมายขององค์กร การประเมินผลการควบคุมภายในแบ่งได้หลายประเภท เช่น การประเมินผลตามวัตถุประสงค์ของการควบคุม ประเมินผลตามองค์ประกอบการควบคุมภายใน ประเมินผลตามกิจกรรมการควบคุมเฉพาะด้าน หรือเฉพาะงานใดงานหนึ่ง การประเมินผลตามกิจกรรมการควบคุมโดยรวมขององค์กร เป็นต้น โดยปกติการประเมินผลการควบคุมภายใน จะเลือกประเมินผลในประเภทใดประเภทหนึ่ง โดยกำหนดขอบเขตในการประเมินผลตามความจำเป็น

การสรุปผลการประเมินระบบการควบคุมภายใน เป็นการพิจารณาว่าระบบการควบคุมภายในที่มีอยู่นั้นเหมาะสมรัดกุมเพียงใด มีจุดอ่อนหรือจุดบกพร่องหรือมีความเสี่ยงที่จะทำให้การดำเนินงานไม่บรรลุวัตถุประสงค์หรือเป้าหมายที่กำหนดไว้ เพื่อใช้เป็นข้อมูลในการวางแผนการตรวจสอบให้เหมาะสมต่อไป รวมทั้งช่วยในการกำหนดขอบเขต วิธีการ ปริมาณการตรวจสอบ ระยะเวลาที่ใช้ในการตรวจสอบ เจ้าหน้าที่ผู้รับผิดชอบและงบประมาณที่ใช้ในการตรวจสอบ ซึ่งจะช่วยให้ประหยัดเวลา อัตราค่าจ้างและงบประมาณในการปฏิบัติงานตรวจสอบ

๒.๓ การประเมินความเสี่ยง (Risk Assessment)

เนื่องจากการปฏิบัติงานขององค์การบริหารส่วนตำบลนาชุมแสง โดยทั่วไปมักจะมีการกำหนดไปตามหน่วยงานและกิจกรรม ดังนั้น การวางแผนการตรวจสอบภายในให้สามารถครอบคลุมหน่วยงานหรือกิจกรรมที่ควรดำเนินการตรวจสอบในแต่ละปีได้อย่างครบถ้วน และเหมาะสมกับทรัพยากรของงาน ตรวจสอบภายในที่มีอยู่ อันได้แก่ อัตรากำลัง งบประมาณ วัสดุอุปกรณ์ และระยะเวลาการปฏิบัติงาน มีความจำเป็นต้องนำแนวทางการประเมินความเสี่ยงมาใช้ในการปฏิบัติงานตรวจสอบ เพื่อช่วยให้สามารถพิจารณาถึงความเสี่ยงหรือความน่าจะเป็นที่อาจเกิดขึ้นและเป็นผลทำให้การทำงานไม่บรรลุวัตถุประสงค์ขององค์กร ซึ่งหากพิจารณาแล้วเห็นว่ามีค่าสำคัญในระดับสูง ก็ควรวางแผนการตรวจสอบทันทีหรือในปีแรก ๆ

ขั้นตอนในการประเมินความเสี่ยงเพื่อวางแผนการตรวจสอบ ผู้ตรวจสอบภายในผู้รับผิดชอบในการประเมินความเสี่ยง ได้เลือกใช้วิธีการประเมินความเสี่ยงในระดับหน่วยงานทุกหน่วยงาน ประกอบด้วย ๓ ขั้นตอนหลัก ๆ คือ

(๑) **การระบุปัจจัยเสี่ยง** ผู้ตรวจสอบภายในผู้รับผิดชอบในการประเมินความเสี่ยงค้นหาสถานการณ์หรือสาเหตุที่จะก่อให้เกิดความเสี่ยงขึ้นภายในหน่วยรับตรวจ โดยพิจารณาข้อมูลที่ได้จากการสำรวจเบื้องต้น จากสภาพแวดล้อมทั่วไปทั้งภายในและภายนอกของหน่วยรับตรวจ และนำมาแยกเป็นประเภทของข้อมูลที่เกี่ยวข้องกับด้านกลยุทธ์ ด้านการดำเนินงาน ด้านความรู้ ด้านการเงิน และด้านกฎหมายระเบียบ เช่น ปัจจัยเสี่ยงเรื่องของแผนและผลการปฏิบัติงาน ปัจจัยเสี่ยงเกี่ยวกับกระบวนการและวิธีการดำเนินงาน ปัจจัยเสี่ยงเรื่องการเงินเบิกจ่ายเงิน เป็นต้น

(๒) **การวิเคราะห์ความเสี่ยง** เมื่อผู้ตรวจสอบภายในผู้รับผิดชอบในการประเมินความเสี่ยงสามารถระบุสาเหตุความเสี่ยงภายในหน่วยรับตรวจว่าเป็นเรื่องใดในระดับหน่วยงานหรือกิจกรรมแล้ว ก็ได้ทำการวิเคราะห์หว่าปัจจัยเสี่ยงนั้นมีผลกระทบอย่างไรต่อหน่วยรับตรวจ และมีโอกาสหรือความถี่ที่จะเกิดมากน้อยเพียงใด โดยมีการกำหนดเกณฑ์ของแต่ละปัจจัยเสี่ยงที่พบเป็น ๓ ระดับ สูง ปานกลาง ต่ำ

ขั้นตอนสุดท้ายของการวิเคราะห์ ผู้ตรวจสอบภายในผู้รับผิดชอบในการประเมินความเสี่ยงทำการสรุปในภาพรวมขององค์การบริหารส่วนตำบลนาชุมแสง ว่าแต่ละหน่วยงานหรือกิจกรรมที่เลือกประเมินมีความเสี่ยงโดยเฉลี่ยด้วยคะแนนเท่าใดบ้าง

(๓) **จัดลำดับความเสี่ยง** เมื่อผู้ตรวจสอบภายในผู้รับผิดชอบในการประเมินความเสี่ยงทราบแล้วว่าในแต่ละหน่วยงานหรือกิจกรรมตามทีเลือกประเมิน มีคะแนนความเสี่ยงเท่าใดแล้ว ก็นำมาจัดเรียงลำดับจากคะแนนมากที่สุดไปหาน้อยสุด เพื่อใช้ในการวางแผนการตรวจสอบระยะยาวและประจำปีต่อไป

๒.๔ การวางแผนการตรวจสอบ

จากผลการประเมินระบบการควบคุมภายในและการประเมินความเสี่ยง ผู้ตรวจสอบภายในผู้รับผิดชอบในการวางแผนการตรวจสอบ ได้พิจารณาว่าควรวางแผนการตรวจสอบระยะ ในหน่วยงานหรือกิจกรรมใด ดังนี้

(๑) นำลำดับความเสี่ยงจากการประเมินความเสี่ยงในขั้นตอนที่ ๒.๓ มาพิจารณา จัดช่วงความเสี่ยง เพื่อให้ได้หน่วยงานหรือกิจกรรมใดที่มีความเสี่ยงในระดับสูง ที่ควรวางแผนการตรวจสอบ ในปีแรก ๆ และไล่เรียงความเสี่ยงตามลำดับที่คำนวณได้ในปีถัด ๆ ไป

(๒) พิจารณาความถี่ที่ควรเข้าทำการตรวจสอบ

(๓) คำนวณจำนวนคน/วัน ที่จะทำการตรวจสอบแต่ละหน่วยงาน หรือกิจกรรมที่จะตรวจสอบ

ในการนี้ ผู้ตรวจสอบภายในผู้รับผิดชอบในการวางแผนการตรวจสอบ ได้พิจารณาข้อควรระวังในการวางแผนการตรวจสอบ คือจะพิจารณาว่าผู้ตรวจสอบภายในมีความรู้ ความสามารถ และความชำนาญในการตรวจสอบในรายละเอียดงานนั้น ๆ เพียงพอหรือไม่ จึงจะมอบหมายให้รับผิดชอบตรวจสอบเรื่องนั้นๆ เพื่อป้องกันมิให้เกิดความเสี่ยงในการปฏิบัติงานที่เกิดจากตัวของผู้ตรวจสอบภายใน ซึ่งอาจจะทำให้แผนการตรวจสอบไม่ประสบความสำเร็จตามวัตถุประสงค์ได้

เมื่อได้กำหนดแผนการตรวจสอบระยะยาวแล้ว ผู้ตรวจสอบภายในต้องกำหนดแผนการตรวจสอบประจำปี โดยการนำข้อมูลจากแผนการตรวจสอบระยะยาวในแต่ละปีมาจัดทำแผนการตรวจสอบประจำปี ดังนี้

- (๑) กำหนดวัตถุประสงค์ในเรื่องหรือกิจกรรมที่ทำการตรวจสอบ เพื่อจะได้วางแผนการปฏิบัติงานตรวจสอบให้บรรลุวัตถุประสงค์ที่ต้องการ
- (๒) กำหนดขอบเขตการปฏิบัติงานตรวจสอบเกี่ยวกับหน่วยรับตรวจ เรื่องที่ตรวจ ความถี่ในการตรวจสอบ ระยะเวลาการตรวจสอบ และจำนวนคน / วันในการตรวจสอบ
- (๓) กำหนดผู้รับผิดชอบในการตรวจสอบ โดยระบุชื่อผู้รับผิดชอบในการตรวจสอบ
- (๔) กำหนดงบประมาณที่ใช้ปฏิบัติงานตรวจสอบ ตั้งไว้ในเทศบัญญัติงบประมาณรายจ่ายประจำปี แผนงานควบคุมภายในและตรวจสอบภายใน

๒.๕ การวางแผนการปฏิบัติงาน

ผู้ตรวจสอบภายในแต่ละฝ่ายงานได้จัดทำแผนการปฏิบัติงานตามภารกิจที่ได้รับมอบหมายจากหัวหน้าหน่วยตรวจสอบภายในให้สอดคล้องกับแผนการตรวจสอบประจำปี ซึ่งในการวางแผนการปฏิบัติงานก็ยังคงอาศัยข้อมูลจากการสำรวจข้อมูลเบื้องต้น การประเมินผลระบบการควบคุมภายใน รวมทั้งผลการประเมินความเสี่ยง เพื่อให้การวางแผนการปฏิบัติงานในแต่ละเรื่องครอบคลุมประเด็นการตรวจสอบที่มีความสำคัญ

การวางแผนการปฏิบัติงานของหน่วยตรวจสอบภายใน องค์การบริหารส่วนตำบลนาชุมแสง มีการจัดทำเป็นลายลักษณ์อักษรและมีลักษณะยืดหยุ่น โดยสามารถแก้ไขปรับปรุง ให้เหมาะสมตามสภาวะการณ์ได้ตลอดเวลา และให้ผ่านการสอบทานและเห็นชอบจากหัวหน้าหน่วยตรวจสอบภายใน ทั้งนี้หน่วยตรวจสอบภายใน องค์การบริหารส่วนตำบลนาชุมแสง มีการวางแผนการปฏิบัติงานตามขั้นตอนดำเนินการ ดังนี้

- (๑) การกำหนดประเด็นการตรวจสอบ
- (๒) การกำหนดวัตถุประสงค์ในการปฏิบัติงาน
- (๓) การกำหนดขอบเขตการปฏิบัติงาน
- (๔) การกำหนดแนวทางการปฏิบัติงาน

(๑) การกำหนดประเด็นการตรวจสอบ

ในการวางแผนการปฏิบัติงาน ผู้ตรวจสอบภายในได้ทำการสำรวจข้อมูลเพิ่มเติม เช่น สัมภาษณ์บุคคลทั้งภายใน และภายนอกที่มีส่วนเกี่ยวข้องกับกิจกรรมที่จะตรวจสอบ วิเคราะห์เปรียบเทียบข้อมูลที่สามารถได้ เป็นต้น เพื่อหาข้อมูล หลักฐานเพิ่มเติม ที่จะกำหนดประเด็นของการตรวจสอบว่าประเด็นใดควรตรวจสอบในรายละเอียด เพื่อจะได้กำหนดวัตถุประสงค์ ขอบเขต และแนวทางการปฏิบัติงานตรวจสอบในรายละเอียดต่อไป

(๒) การกำหนดวัตถุประสงค์ในการปฏิบัติงาน

ผู้ตรวจสอบภายใน ได้กำหนดวัตถุประสงค์ของปฏิบัติงานในเรื่องหรือกิจกรรมที่ตรวจสอบไว้ เพื่อให้ทราบว่าเมื่อการตรวจสอบสิ้นสุด จะได้ประเด็นข้อตรวจพบอะไรบ้าง ในการกำหนดวัตถุประสงค์ของ การปฏิบัติงาน ซึ่งมีการกำหนดวัตถุประสงค์ให้ครอบคลุมประเด็น การตรวจสอบที่สำคัญ ๆ หรือที่ควรสนใจ เป็นพิเศษ และพิจารณาทางด้านความเสี่ยงและการควบคุมความเสี่ยงด้วย

(๓) การกำหนดขอบเขตการปฏิบัติงาน

การกำหนดขอบเขตการปฏิบัติงานเป็นการกำหนดเพื่อให้ทราบว่า จะตรวจสอบอะไรเป็นจำนวน มากน้อยเท่าใด ผู้ตรวจสอบภายในองค์การบริหารส่วนตำบลนาชุมแสง มีการกำหนดขอบเขตของการ ปฏิบัติงานอย่างเพียงพอ ในอันที่จะช่วยให้สามารถปฏิบัติงานให้บรรลุตามวัตถุประสงค์ ซึ่งได้กำหนดให้ ครอบคลุมถึงระบบการทำงานต่าง ๆ เอกสารหลักฐาน รายงาน บุคลากร และทรัพย์สินที่เกี่ยวข้อง

(๔) การกำหนดแนวทางการปฏิบัติงาน

แนวทางการปฏิบัติงาน หมายถึง การกำหนดวิธีปฏิบัติงานในรายละเอียดที่ ผู้ตรวจสอบ ภายในได้จัดทำไว้เป็นลายลักษณ์อักษร ซึ่งจะเป็นส่วนหนึ่งของการปฏิบัติงาน เพื่อใช้เป็นแนวทางในการ ปฏิบัติงานในรายละเอียดว่าในการตรวจสอบแต่ละเรื่องจะต้องตรวจสอบอะไรบ้าง ด้วยวัตถุประสงค์อะไรที่หน่วย รับตรวจใด ณ เวลาใด และใช้วิธีการและเทคนิคการตรวจสอบใด ซึ่งจะช่วยในการรวบรวมหลักฐานใน รายละเอียดเป็นไปอย่างมีประสิทธิภาพ โดยจัดทำรายละเอียดขั้นตอนหรือวิธีการปฏิบัติงานตรวจสอบตั้งแต่ เริ่มต้นจนสิ้นสุด

แผนการปฏิบัติงานสำหรับการตรวจสอบขององค์การบริหารส่วนตำบลนาชุมแสง ในแต่ละเรื่องหรือกิจกรรมจะ ประกอบด้วยสาระสำคัญ ดังนี้

๑) เรื่องและหน่วยรับตรวจ ได้กำหนดว่า เป็นแผนการปฏิบัติงานตรวจสอบในเรื่องใด และ ณ หน่วยรับตรวจใดบ้าง

๒) วัตถุประสงค์ในการปฏิบัติงาน มีการกำหนดเพื่อให้ทราบว่าผู้ตรวจสอบภายใน จะทราบ ประเด็นข้อตรวจพบอย่างไรบ้าง เมื่อเสร็จสิ้นการตรวจสอบ

๓) ขอบเขตการปฏิบัติงาน มีการกำหนดขอบเขตประเด็นที่จะตรวจสอบ และปริมาณงานที่จะ ทำการทดสอบ เพื่อแสดงให้เห็นถึงผลสำเร็จตามวัตถุประสงค์ในการปฏิบัติงานที่กำหนดไว้

๔) แนวทาง/วิธีการปฏิบัติงาน ได้กำหนดขั้นตอนหรือวิธีการปฏิบัติงานตรวจสอบ ในแต่ละ เรื่องไว้ให้ชัดเจนและเพียงพอสมควร ระบุวิธีการในการคัดเลือกข้อมูล การวิเคราะห์ การประเมินผล และการ บันทึกข้อมูลที่ได้รับระหว่างการปฏิบัติงานตรวจสอบ รวมทั้งกำหนดเทคนิคการตรวจสอบที่เหมาะสม อันจะช่วยให้การตรวจสอบได้หลักฐานครบถ้วน และเพียงพอที่จะบรรลุวัตถุประสงค์ที่กำหนดไว้

๕) ชื่อผู้ตรวจสอบและระยะเวลาที่ตรวจสอบ เพื่อให้ทราบว่าใครเป็นผู้รับผิดชอบตรวจสอบ เรื่องใด และตรวจสอบเมื่อใด

๖) สรุปผลการตรวจสอบ เพื่อใช้บันทึกผลการตรวจสอบโดยสรุปเฉพาะประเด็นการ ตรวจสอบที่สำคัญพร้อมระบุห้สกระดาศทำการที่ใช้บันทึกผลการตรวจสอบ เพื่อสะดวกในการอ้างอิง และการ ค้นหากระดาศทำการ นอกจากนี้ ได้มีการลงลายมือชื่อผู้ตรวจสอบและผู้สอบทานพร้อมทั้งวันที่ ที่ตรวจสอบ หรือสอบทานไว้ด้วย เพื่อแสดงให้เห็นว่าใครเป็นผู้ตรวจสอบและผู้สอบทาน

เมื่อผู้ตรวจสอบภายในได้กำหนดแผนการปฏิบัติงานเสร็จเรียบร้อยแล้ว งานขั้นตอนต่อไปของผู้ตรวจสอบภายใน องค์การบริหารส่วนตำบลนาชุมแสง ที่จะต้องพิจารณาก่อนเข้าทำการตรวจสอบตามขั้นตอนและวิธีการที่ได้กำหนดไว้ตามแผนการปฏิบัติงาน คือ กระจายทำการที่จำเป็นต้องใช้ในการปฏิบัติงานตาม แนวทาง/วิธีการปฏิบัติงานที่กำหนดไว้ เพื่อบันทึกข้อมูล ข้อตรวจพบต่าง ๆ ในระหว่างการปฏิบัติงานนั้น ๆ ให้เป็นหลักฐานอ้างอิงในการเขียน รายงานผลการปฏิบัติงาน และข้อเสนอแนะ แนวทางการแก้ไขข้อบกพร่องต่อไป

เรื่องที่ ๓ การเสนอและการอนุมัติแผน

เมื่อหน่วยตรวจสอบภายในได้วางแผนการตรวจสอบเสร็จเรียบร้อยแล้ว ได้เสนอแผนการตรวจสอบต่อนายกององค์การบริหารส่วนตำบลนาชุมแสง ผ่านปลัดองค์การบริหารส่วนตำบลนาชุมแสง เพื่อพิจารณาอนุมัติภายในเดือนกันยายนของทุกปี และควบคุมดูแลการปฏิบัติงานให้เป็นไปตามแผนที่กำหนด ซึ่งในระหว่างการปฏิบัติงานถ้าหัวหน้าหน่วยตรวจสอบภายในพบว่าสิ่งหนึ่งสิ่งใดที่ทำให้ไม่สามารถปฏิบัติงานให้เป็นไปตามแผนการตรวจสอบได้หรือมีเรื่องเร่งด่วนต้องตรวจสอบเพิ่มเติม หัวหน้าหน่วยตรวจสอบภายในจะพิจารณาทบทวนปรับปรุงและเพิ่มเติมแผนการตรวจสอบใหม่ และเสนอให้ผู้บริหารพิจารณาอนุมัติอีกครั้งหนึ่ง

เมื่อผู้ตรวจสอบภายในจัดทำแผนการปฏิบัติงานตามภารกิจที่ได้รับมอบหมายจากหัวหน้าหน่วยตรวจสอบภายในเสร็จเรียบร้อยแล้ว จะมีการเสนอแผนการปฏิบัติงานให้หัวหน้าหน่วยตรวจสอบภายในให้ความเห็นชอบก่อนที่จะดำเนินการตรวจสอบในขั้นตอนต่อไป

การปฏิบัติงานตรวจสอบ

การปฏิบัติงานตรวจสอบ หมายถึง กระบวนการตรวจสอบ สอบทาน และรวบรวมหลักฐานเพื่อวิเคราะห์และประเมินผลการปฏิบัติงานของหน่วยงานต่าง ๆ ว่าเป็นไปตามนโยบาย แผนงาน ระเบียบปฏิบัติขององค์กร รวมทั้งกฎหมายที่เกี่ยวข้อง พร้อมทั้งเสนอข้อมูลที่ได้จากการตรวจสอบ และข้อเสนอแนะต่อผู้บริหารเพื่อประกอบการตัดสินใจในการบริหารงาน

การปฏิบัติงานตรวจสอบ ประกอบด้วยสาระสำคัญ ๓ เรื่อง ได้แก่

เรื่องที่ ๑ ก่อนเริ่มปฏิบัติงานตรวจสอบ

เรื่องที่ ๒ ระหว่างการปฏิบัติงานตรวจสอบ

เรื่องที่ ๓ การปฏิบัติเมื่อเสร็จสิ้นงานตรวจสอบ

เรื่องที่ ๑ ก่อนเริ่มปฏิบัติงานตรวจสอบ

หลังจากจัดทำแผนการปฏิบัติงานเสร็จเรียบร้อยแล้ว ผู้ตรวจสอบภายในได้จัดทำตารางการปฏิบัติงานตรวจสอบในรายละเอียดของงานตรวจสอบแต่ละงานหรือกิจกรรม และทำความเข้าใจกับหน่วยรับตรวจในเรื่องความพร้อมขอเขตของการตรวจสอบ กำหนดวันและระยะเวลาที่ใช้ในการตรวจสอบ การดำเนินการก่อนเริ่มปฏิบัติงานตรวจสอบ มีขั้นตอน ดังนี้

๑.๑ การแจ้งเข้าตรวจต่อหน่วยรับตรวจล่วงหน้า หัวหน้าหน่วยตรวจสอบภายในจัดทำหนังสือแจ้ง และประสานงานต่อผู้อำนวยการกองแต่ละกองของหน่วยรับตรวจ และผู้ที่มีหน้าที่รับผิดชอบงานหรือกิจกรรมที่จะตรวจสอบให้ทราบถึงวัตถุประสงค์ ขอบเขต กำหนดวันและระยะเวลาที่ใช้ในการตรวจสอบ เพื่อให้หน่วยรับตรวจได้จัดเตรียมเอกสารหลักฐานให้ครบถ้วนพร้อมสำหรับการรับตรวจ

๑.๒ การเตรียมการเบื้องต้น เมื่อได้รับมอบหมายให้ตรวจสอบในเรื่องใดหรือกิจกรรมใด ผู้ตรวจสอบภายในมีการเตรียมการในเบื้องต้นเกี่ยวกับเรื่องดังต่อไปนี้

- (๑) สอบทานงานตรวจสอบที่ทำมาแล้ว เพื่อกำหนดขอบเขตการตรวจสอบ เช่น กระดาษทำการ รายงานผลการปฏิบัติงาน และรายงานอื่นที่เกี่ยวข้อง
- (๒) ศึกษาแผนการดำเนินงานของหน่วยงาน เพื่อให้ทราบถึงโครงการต่าง ๆ ปัญหา แผนงานและวัตถุประสงค์โดยรวม
- (๓) ศึกษารายละเอียดของข้อมูลอ้างอิงที่จำเป็นต้องใช้ในการตรวจสอบ
- (๔) ศึกษา และจัดเตรียมกระดาษทำการที่จะใช้ในการปฏิบัติงานตามแนวทาง/วิธีการปฏิบัติงานที่กำหนดไว้ เพื่อบันทึกข้อมูล ข้อตรวจพบต่าง ๆ ในระหว่างการปฏิบัติงานนั้น ๆ

เรื่องที่ ๒ ระหว่างการปฏิบัติงานตรวจสอบ

วันเข้าตรวจสอบ เมื่อหน่วยรับตรวจนำเอกสารหลักฐานข้อมูลพร้อมสำหรับการรับตรวจ ผู้ตรวจสอบภายในเริ่มปฏิบัติงานตรวจสอบด้วยการแจ้งรายละเอียดเปิดการตรวจสอบ ระหว่างผู้ตรวจสอบกับผู้รับตรวจที่เกี่ยวข้อง มีการอธิบายวัตถุประสงค์ รายละเอียดของขอบเขตการตรวจสอบให้ผู้รับตรวจทราบ ระหว่างการปฏิบัติงานตรวจสอบมีขั้นตอนที่ควรดำเนินการ ดังนี้

๒.๑ การมอบหมายงานตรวจสอบ มีการมอบหมายงานตามที่คุณตรวจสอบภายในแต่ละคนมีความถนัด ความรู้ ความชำนาญ รวมทั้ง ควรเลือกงานที่สามารถพัฒนาความชำนาญและประสบการณ์แก่ผู้ตรวจสอบภายในแต่ละคน และไม่กระทบต่อความเป็นอิสระด้วย

๒.๒ วิธีปฏิบัติการตรวจสอบ ผู้ตรวจสอบภายในจะเลือกวิธีการตรวจและเทคนิคการตรวจสอบให้เหมาะสมในแต่ละขั้นตอนซึ่งแล้วแต่ความเหมาะสมของลักษณะงานที่ตรวจ ดังนี้

(๑) การรวบรวมข้อมูลและหลักฐานการตรวจสอบ ซึ่งอาจเป็นทางการโดยเป็นลายลักษณ์อักษร และไม่เป็นการด้วยวาจา

(๒) การเข้าสังเกตการณ์ปฏิบัติงาน เพื่อหาข้อสรุปของการปฏิบัติงานนั้น ๆ ว่า มีประสิทธิภาพเพียงใด

(๓) การทำการตรวจสอบ สอบทาน ทดสอบรายการ เอกสาร และสินทรัพย์ ทั้งนี้ รวมถึงการสอบทานประสิทธิผลของระบบการควบคุมภายใน

(๔) การทดสอบการปฏิบัติงานตามระบบที่วางไว้

(๕) การตรวจสอบเชิงวิเคราะห์ ซึ่งเป็นวิธีการวิเคราะห์และเปรียบเทียบข้อมูลที่เป็นตัวเลข

๒.๓ การกำกับดูแลการปฏิบัติงาน

หัวหน้าหน่วยตรวจสอบภายในจะคอยกำกับดูแลการปฏิบัติงานของแต่ละทีมอย่างละเอียดสม่ำเสมอ เพื่อให้แน่ใจว่าการปฏิบัติงานตรวจสอบเป็นไปตามวิธีปฏิบัติการตรวจสอบ และขอบเขตการตรวจสอบที่กำหนดไว้ พร้อมทั้งเวลาที่ใช้ในการปฏิบัติงานให้สอดคล้องกับตารางการปฏิบัติงานตรวจสอบที่กำหนดไว้

๒.๔ การนำแผนการปฏิบัติงานตรวจสอบมาใช้

ผู้ตรวจสอบภายในจะนำแผนการปฏิบัติงานที่ได้จัดทำไว้ล่วงหน้า มาใช้เป็นแนวทางในการปฏิบัติงานตรวจสอบ แผนการปฏิบัติงานตรวจสอบสามารถแก้ไขเพิ่มเติมให้เหมาะสมกับสถานการณ์ได้ โดยผู้ตรวจสอบภายในจะระบุข้อเสนอแนะในการแก้ไขแผนการปฏิบัติงานไว้ในกระดาษทำการ ซึ่งหัวหน้าหน่วยตรวจสอบภายในจะเป็นผู้ประเมินความสมเหตุสมผลของข้อเสนอแนะนั้นอีกครั้ง

๒.๕ การเปลี่ยนแปลงขอบเขตของการตรวจสอบ

ผู้ตรวจสอบภายในอาจมีการเปลี่ยนแปลงขอบเขตของการตรวจสอบ เพื่อให้สอดคล้องกับสภาพที่เปลี่ยนไป โดยพิจารณาความสมเหตุสมผลและความคุ้มค่าที่จะเปลี่ยนแปลงขอบเขตการตรวจสอบ ทั้งนี้ จะขออนุมัติจากหัวหน้าหน่วยตรวจสอบภายในทุกครั้ง

๒.๖ การประชุมปิดงานตรวจสอบ

การประชุมปิดงานตรวจสอบ จะกระทำเป็นขั้นตอนสุดท้ายเมื่อผู้ตรวจสอบภายใน ได้จัดทำสรุปผลสิ่งที่ตรวจพบ หรือเมื่อจัดทำร่างรายงานผลการปฏิบัติงานเสร็จเรียบร้อยแล้ว ผู้เข้าร่วมประชุมต้องประกอบด้วยผู้บริหารหน่วยรับตรวจที่มีอำนาจสั่งการให้ปฏิบัติตามข้อเสนอแนะหรือผลสรุปจากที่ประชุม และเจ้าหน้าที่ผู้รับผิดชอบหรือเกี่ยวข้องกับเรื่องที่รับตรวจ เรื่องต่าง ๆ ที่นำเข้ามาเป็นวาระการประชุม ดังนี้

- (๑) สรุปผลการตรวจสอบ
- (๒) ทำความเข้าใจและชี้แจงประเด็นที่ยังสงสัย
- (๓) แลกเปลี่ยนความคิดเห็น และหาข้อยุติในประเด็นที่ยังมีความเห็นไม่ตรงกัน
- (๔) แจ้งกำหนดการการออกรายงานผลการปฏิบัติงาน
- (๕) ขอบคุณผู้เกี่ยวข้องในการให้ความร่วมมือ

เรื่องที่ ๓ การปฏิบัติเมื่อเสร็จสิ้นงานตรวจสอบ

หลังจากเสร็จสิ้นการปฏิบัติงานตรวจสอบในหน่วยรับตรวจแล้ว หัวหน้าหน่วยตรวจสอบภายในได้สอบถามให้แน่ใจว่าทีมตรวจสอบได้ปฏิบัติหน้าที่ต่าง ๆ เสร็จสมบูรณ์ และเป็นไปตามแผนการตรวจสอบที่กำหนดไว้ นอกจากนี้ หัวหน้าหน่วยตรวจสอบภายในได้สอบถามกระดาษทำการ เอกสาร หลักฐานที่รวบรวมไว้ จากการตรวจสอบและข้อสรุปสิ่งที่ตรวจพบ สอบทานร่างรายงานผลการปฏิบัติงาน ประเมินผลการปฏิบัติงานของผู้ตรวจสอบภายในแต่ละคน โดยประเมินจากความสำเร็จของงานตามวัตถุประสงค์ที่กำหนดไว้

การปฏิบัติงานเมื่อเสร็จสิ้นงานตรวจสอบ ประกอบด้วย

๓.๑ การรวบรวมหลักฐาน

หลักฐานการตรวจสอบ (Audit Evidence) หมายถึง เอกสาร ข้อมูล หรือข้อเท็จจริงต่าง ๆ ที่ผู้ตรวจสอบภายในได้จากการใช้เทคนิคและวิธีการต่าง ๆ ในการรวบรวมขึ้นระหว่างทำการตรวจสอบ รวมถึงหลักฐานที่ขอเพิ่มเติมเพื่อใช้เป็นข้อมูลในการสนับสนุนความเห็นเกี่ยวกับข้อสรุปหรือข้อตรวจพบในการพิสูจน์ว่าสิ่งที่ได้ตรวจพบนั้น มีความถูกต้องน่าเชื่อถือได้มากน้อยเพียงใด

ความเพียงพอของหลักฐานการตรวจสอบ หมายถึง ข้อมูลจริงที่รวบรวมได้และจำนวนข้อมูลมีความเพียงพอที่จะทำให้สามารถยืนยันหรือให้ข้อสรุปได้อย่างถูกต้อง สมเหตุสมผล ทำให้ทุกคนสรุปความเห็นได้อย่างเดียวกัน การพิจารณาว่าจำนวนเพียงพอหรือไม่นั้น ต้องพิจารณาว่าหลักฐานนั้นเป็นหลักฐานทางตรงหรือหลักฐานทางอ้อม ในกรณีที่เป็นหลักฐานทางตรงซึ่งได้แก่หลักฐานที่ยืนยันได้ชัดเจนแน่นอนทำให้ทุกคนหมดความสงสัยได้ มีหลักฐานเพียงชิ้นเดียวก็เพียงพอ ถ้าเป็นหลักฐานทางอ้อมซึ่งได้แก่หลักฐานแวดล้อมที่มาเสริมความมั่นใจ และความน่าจะเป็น ดังนั้น หลักฐานทางอ้อมอาจจะต้องมีจำนวนมากหรือหลายประเภท

ความเชื่อถือได้และจัดหามาได้ของหลักฐาน หมายถึง ข้อมูลที่ได้มาจากแหล่งที่เชื่อถือได้และโดยใช้เทคนิควิธีการตรวจสอบที่ดีที่สุด เช่น

- ข้อมูลหลักฐานที่ได้มาจากแหล่งอิสระหรือแหล่งภายนอกน่าเชื่อถือมากกว่าข้อมูลหลักฐานที่ได้มาจากภายในหน่วยรับตรวจ

- ข้อมูลหลักฐานที่ได้มาจากระบบควบคุมภายในที่ดี น่าเชื่อถือมากกว่าข้อมูลหลักฐานที่ได้มาจากระบบควบคุมภายในที่มีจุดอ่อน

- การสังเกตการณ์ การคำนวณ และวิธีการอื่นได้โดยตัวผู้ตรวจสอบเองน่าเชื่อถือมากกว่าข้อมูลหลักฐานที่ได้มาจากการปฏิบัติงานของผู้อื่น

- ต้นฉบับของข้อมูลหลักฐานน่าเชื่อถือมากกว่าภาพถ่ายสำเนาหรือร่าง

ความเกี่ยวข้องของหลักฐาน หมายถึง หลักฐานที่มีความเกี่ยวข้องกับวัตถุประสงค์การตรวจสอบ มีความสัมพันธ์กับข้อคิดเห็นและข้อเสนอแนะของผู้ตรวจสอบ

ความมีประโยชน์ของหลักฐาน หมายถึง หลักฐานที่ช่วยในการควบคุมและตัดสินใจของผู้บริหาร เพื่อให้ส่วนราชการประสบความสำเร็จตามวัตถุประสงค์ที่กำหนด เช่น ความทันเวลา(Timeliness) ในการใช้ประโยชน์ และความมีสาระ(Materiality) ในการสรุปความเห็นหรือตัดสินใจ

๓.๒ การรวบรวมกระดาษทำการ (Working Papers Preparation)

กระดาษทำการ (Working Papers) คือ เอกสารที่ผู้ตรวจสอบภายใน จัดทำขึ้นในระหว่างการตรวจสอบเพื่อบันทึกรายละเอียดการทำงาน ซึ่งประกอบด้วยข้อมูลต่าง ๆ ที่ใช้ในการตรวจสอบ ขอบเขตการตรวจสอบ วิธีการตรวจสอบ ข้อมูลจากการประเมินและวิเคราะห์ และผลสรุปของการตรวจสอบเพื่อใช้เป็นแนวทางในการรายงานผลการปฏิบัติงาน

ในการปฏิบัติงานของผู้ตรวจสอบตั้งแต่การวางแผนการตรวจสอบ การปฏิบัติงานตรวจสอบ การรวบรวมหลักฐานและข้อมูล ตลอดจนการร่างรายงานผลการปฏิบัติงาน จำเป็นต้องจัดทำกระดาษทำการเพื่อบันทึกความสะดวกรวดเร็วในการเก็บบันทึกหลักฐานต่าง ๆ เกี่ยวกับวิธีการตรวจสอบที่ใช้ ผลที่ได้จากการตรวจสอบและหลักเกณฑ์ในการสรุปผลการตรวจสอบ และยังเป็นหลักฐานการปฏิบัติงานของผู้ตรวจสอบภายใน ในการสอบทาน ทบทวนงานในความรับผิดชอบและการวัดผลงาน อันเป็นการบ่งชี้ถึงมาตรฐานการปฏิบัติงานของผู้ปฏิบัติงานตรวจสอบ เพื่อประโยชน์ในการอ้างอิงภายหลัง รวมทั้งการอ้างอิงในการตรวจสอบครั้งต่อไป และการอ้างอิงกับบุคคลภายนอก

ประเภทของกระดาษทำการ ประกอบด้วย

๑. กระดาษทำการที่ผู้ตรวจสอบภายในจัดทำขึ้นเอง เช่น กระดาษทำการที่ใช้บันทึกแผนการตรวจสอบและแผนการปฏิบัติงาน กระดาษทำการบันทึกการประเมินผลระบบการควบคุมภายใน กระดาษทำการบันทึกผลการตรวจสอบโดยละเอียดในแต่ละเรื่อง กระดาษทำการสรุปประเด็นข้อตรวจพบ กระดาษทำการในการร่างรายงานผลการปฏิบัติงาน เป็นต้น

๒. กระดาษทำการที่จัดทำโดยหน่วยรับตรวจ เช่น สำเนาเอกสาร หรือสำเนารายละเอียดประกอบบัญชีหรืออื่น ๆ และแผนผังทางเดินของระบบงาน เป็นต้น

๓. กระดาษทำการที่ผู้ตรวจสอบได้รับจากบุคคลภายนอก เช่น ใบตอบรับแจ้งการยืนยันยอดแบบสอบถาม และหนังสือร้องเรียนการทุจริต เป็นต้น

ในกรณีที่ผู้ตรวจสอบภายในใช้สำเนาเอกสารหรือเอกสารอื่น ๆ ที่จัดทำโดยหน่วยรับตรวจหรือได้รับจากบุคคลภายนอกเป็นส่วนหนึ่งของกระดาษทำการ ผู้ตรวจสอบภายในจะต้องตรวจสอบความถูกต้องของกระดาษทำการประเภทนี้ เช่นเดียวกับกระดาษทำการที่ผู้ตรวจสอบภายในจัดทำขึ้นเอง

ผลสรุปการตรวจสอบจากกระดาษทำการอาจทำได้หลายรูปแบบ คือ

๑. การสรุปแต่ละส่วนงานที่ตรวจสอบ เป็นการสรุปสาระสำคัญของเรื่องที่ตรวจสอบเป็นส่วน ๆ โดยระบุวัตถุประสงค์การตรวจสอบ ขอบเขตการตรวจสอบ สิ่งที่ตรวจพบ สรุปผลการตรวจสอบ ข้อเสนอแนะของผู้ตรวจสอบภายใน รวมทั้ง สิ่งที่ได้รับการแก้ไขแล้วจากผู้รับตรวจ

๒. การสรุปแบบสถิติ เป็นการสรุปโดยใช้แบบสถิติในการรายงานผลที่ได้จากการทดสอบรายการ การสรุปควรจัดทำเป็นชั้น ๆ ลดหลั่นกันในรูปสามเหลี่ยม กล่าวคือ ข้อมูลส่วนยอดจะมีรายละเอียดประกอบน้อยลดหลั่นกันลงไปตามลำดับ

๓. การสรุปผลการประชุม เป็นการแลกเปลี่ยนความคิดเห็นกับผู้รับผิดชอบในหน่วยรับตรวจ ผู้ตรวจสอบภายในสรุปผลการประชุมเกี่ยวกับสิ่งที่เห็นด้วย และสิ่งที่ไม่เห็นด้วย พร้อมทั้งข้อเสนอแนะ และระบุวันที่ เวลา ที่มีการประชุม

๔. การสรุปตามแนวการตรวจสอบ เป็นการสรุปสิ่งที่ตรวจพบและข้อคิดเห็นของผู้ตรวจสอบภายในตามขั้นตอนของแนวการตรวจสอบ

๕. การสรุปข้อบกพร่อง เป็นส่วนที่สำคัญที่สุดส่วนหนึ่งของการรายงานการสรุปผลต้องตรงกับข้อเท็จจริงที่เกิดขึ้น หรือข้อบกพร่องต่าง ๆ ที่ได้ตรวจพบ

การจัดเก็บกระดาษทำการ

โดยปกติกระดาษทำการที่สร้างขึ้นในการตรวจสอบงวดหนึ่ง จะจัดเก็บไว้ในแฟ้ม แยกเป็น ๒ ประเภท คือ

๑. แฟ้มปัจจุบัน (Current File) ใช้กับกระดาษทำการที่สร้างขึ้นในงวดการตรวจสอบงวดนั้น หรือครั้งนั้นโดยเฉพาะ และจะไม่มีส่วนสัมพันธ์ที่เกี่ยวข้องกับการตรวจสอบงวดต่อไป เช่น กระดาษทำการตรวจนับเงินสด ฯลฯ

๒. แฟ้มถาวร (Permanent File) ใช้กับกระดาษทำการที่เกี่ยวข้องกับการตรวจสอบงวดอื่นๆ ที่มีความสำคัญที่ต้องใช้อ้างอิงประกอบการตรวจสอบงวดต่อไป เช่น รายงานผลการปฏิบัติงาน ฯลฯ

๓.๓ การสรุปผลการตรวจสอบ

การสรุปผลการตรวจสอบ เป็นวิธีการปฏิบัติงานตรวจสอบขั้นสุดท้ายก่อนการจัดทำรายงานผลการปฏิบัติงานหลังจากที่ผู้ตรวจสอบภายในได้ทำการตรวจสอบ เรื่องใดเรื่องหนึ่งแล้วเสร็จ หรือเป็นเรื่องที่เห็นว่าจำเป็นต้องรายงานผลระหว่างการปฏิบัติงานตรวจสอบ โดยผู้ตรวจสอบจะต้องรวบรวมข้อเท็จจริง และหลักฐานต่าง ๆ ที่ได้ระหว่างการตรวจสอบ เพื่อสรุปหาข้อตรวจพบหรือสิ่งที่ตรวจพบทั้งด้านดีและปัญหาข้อบกพร่องที่คิดว่ามีค่าควรแก่การตรวจสอบ และรายงานให้ผู้เกี่ยวข้องทราบ

สิ่งที่ตรวจพบ (Audit Finding) หมายถึง ข้อเท็จจริงที่รวบรวมและสรุปจากหลักฐานที่ได้ระหว่างการตรวจสอบผลการดำเนินงาน ตามวัตถุประสงค์ของการตรวจสอบ ข้อตรวจพบที่ควรแก่การรายงานให้ผู้เกี่ยวข้องทราบ ควรมีลักษณะดังนี้

๑. มีความสำคัญควรค่าแก่การรายงาน โดยอาจเป็นข้อตรวจพบทั้งด้านดีและด้านข้อบกพร่อง ข้อตรวจพบด้านดีควรรายงานเพื่อส่งเสริมขวัญกำลังใจแก่ผู้ปฏิบัติและเป็นตัวอย่างกับหน่วยงานอื่น ส่วนข้อตรวจพบด้านบกพร่อง ปัญหาที่รายงานควรเป็นปัญหาสำคัญ มีผลกระทบต่อผลสำเร็จของงานอย่างมีสาระสำคัญ

๒. มีหลักฐานชัดเจนและรับฟังได้ ผลสรุปดังกล่าวอาจได้มาจากข้อเท็จจริงที่มีหลักฐานถูกต้องเชื่อถือได้ และบางส่วนอาจได้มาจากการวิเคราะห์อย่างเที่ยงธรรม

ในการสรุปผลการตรวจสอบผู้ตรวจสอบภายใน มีการสรุปข้อตรวจพบให้ครบองค์ประกอบ โดยต้องชี้ให้เห็นข้อเท็จจริงว่าผู้ตรวจสอบภายในพบอะไร สภาพที่เกิดเป็นอย่างไร (Statement of Condition) สิ่งที่ตรวจพบต่างจากข้อกำหนด กฎหมาย หรือสิ่งที่ควรจะเป็นอย่างไร (Audit Criteria) สิ่งที่ตรวจพบมีผล อย่างไรบ้าง (Effect) ทำไมจึงเกิดขึ้นได้ (Cause) และจะแก้ไขได้อย่างไร

องค์ประกอบของข้อตรวจพบ ประกอบด้วย ๕ องค์ประกอบ ได้แก่

- สภาพที่เกิดขึ้นจริง (Condition) ได้แก่ สิ่งที่ผู้ตรวจสอบประมวลผลข้อเท็จจริงจากการสังเกตการณ์ การสอบถามพนักงานผู้ปฏิบัติ วิเคราะห์ ทดสอบ และสอบทาน โดยมีข้อมูลหลักฐานที่แน่ชัด
- เกณฑ์การตรวจสอบ (Criteria) ได้แก่ หลักเกณฑ์ที่จะใช้ในการตรวจสอบ โดยอาจกำหนดจากกฎหมาย มาตรฐานการปฏิบัติงาน แผนงานที่กำหนด หรือหลักปฏิบัติที่ดี
- ผลกระทบ (Effect) ได้แก่ ข้อมูลแสดงโอกาสความเสี่ยง หรือผลเสียหายที่จะเกิดจากปัญหานั้น โดยควรระบุในเชิงปริมาณ จำนวนความเสียหาย จำนวนวันที่ล่าช้า การระบุผลกระทบที่ชัดเจนมีสาระสำคัญ ๆ เป็นปัจจัยสำคัญที่ทำให้ข้อตรวจพบได้รับความสนใจจากผู้ที่เกี่ยวข้อง
- สาเหตุ (Cause) ได้แก่ ข้อมูลแสดงสาเหตุ สาเหตุที่เกิดปัญหานั้นเกิดจากระบบการควบคุมภายในที่ไม่ดี หรือการไม่ปฏิบัติตามกฎ ระเบียบ ข้อบังคับ ระบบ นโยบาย มาตรฐาน ที่หน่วยงานกำหนด
- ข้อเสนอแนะ (Recommendation) เป็นข้อมูลตามความเห็นที่ผู้ตรวจสอบเสนอขึ้น โดยอาจเสนอตามความเห็นที่พัฒนามาจากความเห็นของผู้ตรวจสอบ ผู้เชี่ยวชาญ และผู้ที่เกี่ยวข้อง เพื่อให้ข้อเสนอแนะนั้นมีคุณค่าเป็นที่ยอมรับและปฏิบัติได้ ข้อเสนอแนะควรทำในลักษณะสร้างสรรค์ และคำนึงถึงต้นทุนและผลประโยชน์ที่จะได้รับว่าคุ้มค่าที่จะปฏิบัติ

๓. การจัดทำรายงานและติดตามผล

๓.๑ การจัดทำรายงาน

การจัดทำรายงานเป็นการรายงานผลการปฏิบัติงานให้ผู้บริหารทราบถึงวัตถุประสงค์ ขอบเขต วิธีปฏิบัติงานและผลการตรวจสอบข้อมูลทั้งหมดทุกขั้นตอน สรุปข้อบกพร่องที่ตรวจพบ ประเด็น ความเสี่ยงที่สำคัญและการควบคุม รวมทั้งเรื่องอื่น ๆ ที่ผู้บริหารควรทราบ พร้อมข้อเสนอแนะในการแก้ไขปรับปรุง เพื่อเสนอผู้บริหารหรือผู้ที่เกี่ยวข้องพิจารณาสั่งการแก้ไขปรับปรุงต่อไป

การเสนอรายงานผลการปฏิบัติงานเป็นเทคนิคอย่างหนึ่งที่ผู้ตรวจสอบ จะต้องเอาใจใส่เป็นพิเศษเพราะรายงานนั้นแสดงให้เห็นถึงคุณภาพของการทำงานของผู้ตรวจสอบภายในทั้งหมด ลักษณะของรายงานที่ดีต้องเป็นรายงานที่มีประโยชน์ต่อผู้อ่านรายงานเรื่องที่มีสาระสำคัญ ข้อตรวจพบเป็นเรื่องที่ตรงกับข้อเท็จจริง ข้อเสนอแนะหรือ ข้อเสนอแนะเป็นประโยชน์และสามารถปฏิบัติได้

ลักษณะของรายงานผลการปฏิบัติงานที่ดี มีองค์ประกอบดังนี้

ถูกต้อง (Accuracy) รายงานผลการปฏิบัติงานต้องมีความถูกต้อง ข้อความทุกประโยค ตัวเลขทุกตัว เอกสารอ้างอิงทุกชนิดต้องมาจากหลักฐานที่น่าเชื่อถือ และผู้ตรวจสอบได้ประเมินข้อมูลเหล่านั้นแล้ว การอ้างอิงทุกครั้งต้องมีเอกสารหลักฐานประกอบและสามารถให้คำอธิบายแล้วพิสูจน์ข้อเท็จจริงได้ ทุกเรื่อง การรายงานสิ่งใดก็ย่อมหมายความว่าสิ่งนั้นผู้ตรวจสอบได้ทราบหรือได้ยอมรับแล้วว่าเป็นสิ่งที่ตรงตามข้อเท็จจริง

ชัดเจน (Clarity) หมายถึง ความสามารถในการสื่อข้อความหรือความต้องการของ ผู้ตรวจสอบ หรือสิ่งที่ต้องการเสนอให้ผู้่านรายงานเข้าใจเช่นเดียวกับผู้ตรวจสอบภายในโดยไม่ต้องมีการตีความหรืออธิบายเพิ่มเติม

กะทัดรัด (Conciseness) หมายถึง การตัดทอนความคิด ข้อความ คำพูดที่ฟุ่มเฟือย หรือสิ่งที่ไม่ใช่สาระสำคัญและสิ่งที่ไม่เกี่ยวข้องโดยตรงกับเรื่องที่จะรายงานออกไป

ทันกาล (Timeliness) การเสนอรายงานต้องกระทำภายในเวลาที่เหมาะสม ทันต่อการแก้ไขสถานการณ์ ผู้ตรวจสอบภายในควรพิจารณาว่าสิ่งที่ตรวจพบ ควรรายงานในขณะและเวลาใด เพราะผู้บริหารต้องนำสิ่งที่เสนอในรายงานไปดำเนินการต่อมิใช่เก็บรายงานไว้เป็นจดหมายเหตุเพื่อการศึกษาทางประวัติศาสตร์

สร้างสรรค์ (Constructive Criticism) การรายงานควรแสดงให้เห็นคุณภาพและความจริงใจของผู้ตรวจสอบ ผู้รายงานควรชี้ให้เห็นส่วนดีของการปฏิบัติงานก่อนที่จะกล่าวถึงข้อบกพร่องต่าง ๆ ที่ต้องการให้ปรับปรุง ทำให้ผู้อ่านคล้อยตามคำแนะนำ และข้อเสนอแนะ และมีความพอใจที่จะให้ความร่วมมือในการแก้ไขปรับปรุง การวิจารณ์ข้อบกพร่องโดยไม่มี การให้ข้อเสนอแนะ หรือการวิจารณ์โดยปราศจากการเสนอแนะข้อยุติที่ชอบด้วยเหตุผลเป็นสิ่งที่ไม่ควรกระทำ

จูงใจ (Pursuance) การเสนอรายงานควรจูงใจให้ผู้อ่านจับประเด็นได้ตั้งแต่ต้นจนจบ โดยการใช้รูปแบบถ้อยคำ และศิลปะของภาษา ทำให้ผู้อ่านยอมรับและเกิดความรู้สึกต้องการแก้ไขปัญหา หรือข้อแนะนำที่ผู้ตรวจสอบเสนอในรายงาน โดยชี้ให้เห็นปัญหา ประโยชน์ร่วมกันและประโยชน์ต่อองค์กร ไม่ตำหนิโดยไม่มีข้อแนะนำในเชิงสร้างสรรค์ ให้ทราบถึงผลกระทบที่อาจเกิดขึ้นหากไม่แก้ไข

รูปแบบรายงานผลการปฏิบัติงาน

รูปแบบของรายงานผลการปฏิบัติงานขึ้นอยู่กับผลของการตรวจสอบ และความต้องการของฝ่ายบริหาร รูปแบบและวิธีการรายงานที่ใช้กันโดยทั่วไป มีดังนี้

๑. การรายงานเป็นลายลักษณ์อักษร (Written Report) เป็นวิธีการรายงานที่มีลักษณะเป็นทางการ ใช้รายงานผลการปฏิบัติงานเมื่อการตรวจสอบงานหนึ่งงานใดแล้วเสร็จ ผู้ตรวจสอบภายในจะต้องจัดทำรายงานสรุปผลการตรวจสอบ เสนอความเห็นหรือข้อเสนอแนะเป็นลายลักษณ์อักษรเสนอต่อผู้บริหาร

๒. การรายงานด้วยวาจา (Oral Report) แยกเป็น

๒.๑ การรายงานด้วยวาจาที่ไม่เป็นทางการ ส่วนใหญ่ใช้กับรายงานที่ต้องกระทำโดยเร่งด่วน เพื่อให้ทันต่อเหตุการณ์ จะใช้ในกรณีที่ควรแจ้งให้ผู้บริหารหรือหัวหน้าหน่วยรับตรวจทราบทันทีที่ตรวจพบ เพราะหากปล่อยให้ล่าช้าอาจมีความเสียหายมากขึ้น

๒.๒ การรายงานด้วยวาจาที่เป็นทางการ เป็นการรายงานโดยการเขียนรายงานและมีการนำเสนอด้วยวาจาประกอบ

นอกจากนี้ การรายงานด้วยวาจายังใช้ในกรณีเสนอรายงานผลความคืบหน้า หรือผลการตรวจสอบโครงการพิเศษที่ได้รับมอบหมายจากผู้บริหาร เพื่อขอความเห็นเกี่ยวกับข้อเท็จจริงที่ตรวจพบ หรือขอความคิดเห็นเพิ่มเติม หรือขอความช่วยเหลือในกรณีการตรวจสอบมีปัญหาหรืออุปสรรค เช่น ผู้รับตรวจไม่ให้ความร่วมมือหรือไม่ให้เอกสารบางอย่างเพื่อการตรวจสอบ

รายงานแบบเป็นทางการและรายงานที่เป็นลายลักษณ์อักษรโดยทั่วไปประกอบด้วยสาระสำคัญ ดังนี้

๑. บทสรุปผู้บริหาร การเสนอรายงาน มีการจัดทำบทสรุปผู้บริหารมีลักษณะเป็นบทคัดย่อไว้ด้านหน้าของรายงานที่จะนำเสนอผู้บริหาร เป็นการย่อเนื้อความของรายงานอย่างสั้น ๆ กระชับ ชัดเจน และได้ใจความครอบคลุมเนื้อหาของรายงานทั้งหมด แสดงข้อเท็จจริงหรือข้อบกพร่องที่เกิดขึ้น ผลกระทบที่มีต่อองค์กร และข้อเสนอแนะ ในการแก้ไขปรับปรุง โดยไม่ต้องแสดงเหตุผลประกอบ แต่เป็นข้อมูลที่เพียงพอให้ผู้บริหารเข้าใจและสั่งการได้

๒. บทนำ (Introduction) คือส่วนแรกของรายงานที่บอกให้ทราบว่าผู้ตรวจสอบภายในได้ตรวจสอบเรื่องอะไรในหน่วยงานใด เป็นการตรวจสอบตามแผนการตรวจสอบที่กำหนดไว้ หรือเป็นการตรวจสอบกรณีพิเศษ

๓. วัตถุประสงค์ (Purpose) แสดงเป้าหมายการตรวจสอบให้ชัดเจน เพื่อให้ผู้อ่านรายงานติดตามประเด็นได้สะดวก และคาดการณ์ได้ว่าจะทราบข้อมูลใดบ้างเมื่ออ่านรายงานจบ

๔. **ขอบเขต (Scope)** แสดงถึงระยะเวลาและปริมาณของงานที่ได้ทำการตรวจสอบมีมากน้อยเพียงใด มีข้อจำกัดอะไรบ้างที่ผู้ตรวจสอบภายในไม่สามารถตรวจสอบได้ หรือต้องชะลอการตรวจสอบไว้ก่อน พร้อมเหตุผลประกอบ

๕. **สิ่งที่ตรวจพบ (Audit Findings)** เป็นส่วนสำคัญของรายงานผลการปฏิบัติงานที่แสดงถึงข้อเท็จจริงที่ตรวจพบทั้งในด้านดีและที่ควรได้รับการแก้ไข วิธีการดำเนินการแก้ไข รวมทั้งความเห็นของผู้รับการตรวจ

๖. **ข้อเสนอแนะ (Recommendation)** เป็นข้อเสนอแนะที่ผู้ตรวจสอบภายในเสนอแนะต่อผู้บริหารหรือหัวหน้าหน่วยรับตรวจ เพื่อสั่งการแก้ไข ปรับปรุง ข้อเสนอแนะจะมีลักษณะสร้างสรรค์ และสามารถนำไปปฏิบัติได้

๗. **เอกสารประกอบ (Supporting Evidences)** เนื่องจากการรายงานเป็นเพียงการสรุปผล ดังนั้น รายงานที่เสนออย่างกะทัดรัด เมื่อข้อมูลใดที่จำเป็นต้องอ้างอิง แต่เป็นข้อมูลยาว หรือมีรายละเอียดมาก จึงแสดงเป็นเอกสารประกอบแนบท้ายรายงานไว้ด้วย เอกสารประกอบไม่ควรมีมากจนเกินไปจนทำให้รายงานไม่น่าสนใจ

๓.๒ การติดตามผล (Follow Up)

การติดตามผลเป็นขั้นตอนสุดท้ายของกระบวนการปฏิบัติงานตรวจสอบภายใน ซึ่งถือได้ว่าเป็นขั้นตอนที่สำคัญยิ่งของการตรวจสอบ เพราะแสดงถึงคุณภาพและประสิทธิผลของงานตรวจสอบว่าผู้รับการตรวจและผู้บริหารได้ปฏิบัติตามข้อเสนอแนะในรายงานการปฏิบัติงานตรวจสอบหรือไม่ และข้อบกพร่องที่พบได้รับการแก้ไขอย่างเหมาะสมแล้วหรือยัง เมื่อผู้ตรวจสอบภายในเสนอรายงานผลการปฏิบัติงานต่อผู้บริหารระดับสูงแล้ว ผู้ตรวจสอบภายในต้องติดตามผลว่าผู้บริหารฯ ได้สั่งการหรือไม่ประการใด และหากสั่งการแล้ว หน่วยรับตรวจดำเนินการตามข้อเสนอแนะของผู้ตรวจสอบภายในที่ผู้บริหารสั่งการหรือไม่ เพื่อให้แน่ใจว่าข้อบกพร่องที่พบได้รับการแก้ไขอย่างเหมาะสม หรือมีปัญหาและอุปสรรคอย่างไร และรายงานผลการติดตามต่อผู้บริหารต่อไป ทั้งนี้ ผู้บริหารที่ได้รับทราบแล้วมิได้สั่งการแก้ไขตามข้อเสนอแนะ แสดงว่าผู้บริหารยอมรับภาวะความเสี่ยงหากเกิดความเสียหายขึ้นในอนาคต

แนวทางการติดตามผล

๑. หัวหน้าหน่วยตรวจสอบภายในมีการพิจารณากำหนดวิธีการและเวลาที่เหมาะสมในการติดตามผล พร้อมทั้งจัดงบประมาณของหน่วยตรวจสอบภายในเพื่อให้การติดตามผลทำได้อย่างมีประสิทธิภาพ

๒. หน่วยตรวจสอบภายใน องค์การบริหารส่วนตำบลนาชุมแสง มีการกำหนดตารางเวลาที่ใช้ในการติดตามผลของรายงานผลการปฏิบัติงานในปีก่อนไว้ในแผนการตรวจสอบในปีปัจจุบัน การกำหนดตารางเวลาที่จะใช้ในการติดตามผล หรือกับหัวหน้าหน่วยงาน ที่รับการตรวจสอบหรือผู้ที่เกี่ยวข้อง เพื่อความร่วมมือและอำนวยความสะดวกในการติดตามผล

๓. ผู้ตรวจสอบภายในที่ได้รับมอบหมายให้ติดตามผล ไม่มีส่วนเกี่ยวข้องในการรายงานผลการปฏิบัติงานนั้น ๆ เพื่อให้มีมุมมองใหม่ ๆ และสามารถประเมินการปรับปรุงแก้ไขว่าเหมาะสมสอดคล้องกับข้อเท็จจริงหรือไม่

๔. ผู้ตรวจสอบภายในมีการติดตามความคืบหน้าในการปรับปรุงแก้ไขจุดอ่อน และข้อบกพร่องจากหน่วยงานเป็นระยะ ๆ หากมีปัญหาผู้ตรวจสอบภายในได้เข้าไปพิจารณาให้คำแนะนำเพื่อให้สามารถดำเนินการต่อไปได้

๕. ผู้ตรวจสอบภายในได้เข้าไปมีส่วนร่วมกับผู้บริหารระดับสูงของหน่วยรับตรวจในการแนะนำวิธีการแก้ไขปัญหา จุดอ่อน และข้อบกพร่องต่าง ๆ และกำหนดมาตรการป้องกันความผิดพลาดและข้อบกพร่องที่จะเกิดขึ้นในอนาคต

บทที่ ๕

การประเมินผลการปฏิบัติงาน

องค์การบริหารส่วนตำบลนาชุมแสง

๑. แบบประเมินตนเองของผู้ตรวจสอบภายใน และประเมินผลการปฏิบัติตามกรอบคุณธรรม หน่วยตรวจสอบภายใน องค์การบริหารส่วนตำบลนาชุมแสง

แบบประเมินชุดนี้จัดทำขึ้นมีวัตถุประสงค์เพื่อให้ผู้ตรวจสอบภายในประเมินผลการปฏิบัติงาน และประเมินผลการปฏิบัติตามกรอบคุณธรรมของผู้ตรวจสอบภายในด้วยตนเอง และหัวหน้าหน่วยตรวจสอบภายในประเมินผู้ตรวจสอบภายใน เพื่อนำผลการประเมิน ปัญหาที่พบ มาวิเคราะห์เพื่อกำหนดแนวทางในการพัฒนาบุคลากร และปรับปรุงงาน การปฏิบัติตนและการปฏิบัติงานของหน่วยตรวจสอบภายใน

๒. แบบประเมินความพึงพอใจของหน่วยรับตรวจ และประเมินผลการปฏิบัติตามกรอบคุณธรรม หน่วยตรวจสอบภายใน องค์การบริหารส่วนตำบลนาชุมแสง

แบบประเมินชุดนี้จัดทำขึ้นมีวัตถุประสงค์เพื่อให้หน่วยรับตรวจภายในองค์การบริหารส่วนตำบลนาชุมแสง ได้ประเมินผลการปฏิบัติงานของหน่วยตรวจสอบภายใน และประเมินผลการปฏิบัติตามกรอบคุณธรรมที่หน่วยรับตรวจมีต่อหน่วยตรวจสอบภายใน ต้องการทราบระดับความพึงพอใจของหน่วยรับตรวจต่อผลการปฏิบัติงานของหน่วยตรวจสอบภายใน นำผลการประเมิน รวมทั้งข้อคิดเห็น และข้อเสนอแนะที่เป็นประโยชน์จากหน่วยรับตรวจมาทบทวน และวิเคราะห์เพื่อกำหนดแนวทางในการพัฒนา และปรับปรุงงานการปฏิบัติตนและการปฏิบัติงานของหน่วยตรวจสอบภายใน

๓. แบบประเมินผลการปฏิบัติงาน หน่วยตรวจสอบภายใน องค์การบริหารส่วนตำบลนาชุมแสง

เพื่อเป็นการประเมินผลการปฏิบัติงานของหน่วยตรวจสอบภายใน ในรอบปีงบประมาณ ว่าผลการปฏิบัติงานของหน่วยตรวจสอบภายใน เป็นไปตามมาตรฐานและหลักเกณฑ์กระทรวงการคลังที่กำหนดไว้หรือไม่

ภาคผนวก

บรรณานุกรม

พระราชบัญญัติวินัยการเงินการคลัง พ.ศ. ๒๕๖๑

มาตรฐานและหลักเกณฑ์ปฏิบัติการตรวจสอบภายในสำหรับหน่วยงานของรัฐ

มาตรฐานการตรวจสอบภายใน และจริยธรรมของผู้ตรวจสอบภายในของส่วนราชการ

กรมบัญชีกลาง

หนังสือคู่มือการตรวจสอบภายในสำหรับส่วนราชการ กระดาษทำการ

กรมบัญชีกลาง

หนังสือแนวทางปฏิบัติประเมินความเสี่ยงเพื่อการวางแผนการตรวจสอบ

กรมบัญชีกลาง

หนังสือแนวทางปฏิบัติการวางแผนการตรวจสอบและแผนการปฏิบัติงาน

กรมบัญชีกลาง

หนังสือแนวทางปฏิบัติการประเมินความเสี่ยงเพื่อการวางแผนการตรวจสอบ

กรมบัญชีกลาง

หนังสือคู่มือการตรวจสอบบัญชี Financial Audit Manual for Internal Auditors เจริญ เจษภูววัลย์

หนังสือแนวทางการตรวจสอบภายใน สมาคมผู้ตรวจสอบภายในแห่งประเทศไทย

หน่วยตรวจสอบภายใน องค์การบริหารส่วนตำบลนาชุมแสง
แผนการปฏิบัติงานการตรวจสอบ (Engagement Plan)

หน่วยรับตรวจ

เรื่องที่จะตรวจสอบ การเบิกจ่ายเงินอุดหนุนให้แก่หน่วยงานอื่น

วัตถุประสงค์ของการตรวจสอบ

๑. เพื่อให้ทราบว่าการจ่ายเงินอุดหนุน การอนุมัติ การรายงานผลปฏิบัติถูกต้องตามระเบียบและหนังสือสั่งการหรือไม่
๒. เพื่อให้ทราบว่ามี การติดตามและประเมินผลการดำเนินงานของโครงการและการปฏิบัติตามหนังสือสั่งการที่เกี่ยวข้องหรือไม่
๓. เพื่อให้ทราบว่าการใช้จ่ายเงินเป็นไปตามวัตถุประสงค์โครงการหรือไม่

ขอบเขตการปฏิบัติงานตรวจสอบ(เอกสาร และหรือสิ่งที่เราจะเก็บหรือจะตรวจ) *ขอเพิ่มหรือลดได้

๑. โครงการขอรับเงินอุดหนุน ทุกหน่วยงาน ปีงบประมาณ พ.ศ.
๒. ฎีกาการเบิกจ่ายเงิน และเอกสารประกอบการเบิกจ่าย
๓. งบประมาณรายจ่ายประจำปี และแผนพัฒนาท้องถิ่น
๔. บันทึกข้อตกลงการขอรับเงินอุดหนุน
๕. รายงานผลการดำเนินงานและเอกสารประกอบ

การจัดสรรทรัพยากร

๑. งบประมาณในการตรวจสอบ - ไม่มี-
๒. บุคลากรที่เข้าตรวจ จำนวน.....คน ประกอบด้วย
 - ๒.๑ นาย/นาง/นางสาว.....ตำแหน่ง.....
 - ๒.๒ นาย/นาง/นางสาว.....ตำแหน่ง.....
๓. ระยะเวลาที่ตรวจสอบ ข้อมูลที่ใช้ตรวจสอบเป็นข้อมูลระหว่างวันที่.....เดือน.....
พ.ศ.๒๕..... ถึง วันที่.....เดือน.....พ.ศ. ๒๕..... รวมจำนวน.....วัน
วันที่เข้าตรวจสอบ เข้าตรวจสอบระหว่างวันที่.....เดือน.....พ.ศ.๒๕.....
และ วันที่.....เดือน.....พ.ศ.๒๕.....

แนวทางการปฏิบัติงาน (แนวทางการตรวจสอบ/รายละเอียด ขั้นตอน/วิธีการการปฏิบัติงานตรวจสอบ)

ลำดับที่	ส่วนราชการ	วิธีการตรวจสอบ	ชื่อผู้ตรวจสอบ	รหัสกระดาษทำการ
๑	กอง.....	<p>๑. ตรวจสอบการตั้งงบประมาณหมวดเงินอุดหนุน ได้ไม่เกินอัตราส่วนของรายได้จริงในงบประมาณที่ผ่านมาโดยไม่รวมเงินอุดหนุนที่รัฐจัดสรรให้ โดยองค์การบริหารส่วนจังหวัดไม่เกินร้อยละ ๑๐ เทศบาลนครไม่เกินร้อยละ ๒ เทศบาลเมือง/เทศบาลตำบลไม่เกินร้อยละ ๓ และองค์การบริหารส่วนตำบลไม่เกินร้อยละ ๕</p> <p>๒. ตรวจสอบการเบิกจ่ายเงินอุดหนุน เป็นภารกิจที่อยู่ในอำนาจหน้าที่ขององค์กรปกครองส่วนท้องถิ่นผู้สนับสนุน และประชาชนได้รับประโยชน์หรือไม่</p> <p>๓. ตรวจสอบว่าองค์กรปกครองส่วนท้องถิ่นได้มีการกำหนดโครงการที่จะให้การสนับสนุนบรรจุไว้ในแผนพัฒนาท้องถิ่นและตั้งงบประมาณไว้ในหมวดเงินอุดหนุนของงบประมาณรายจ่ายประจำปีหรือไม่</p> <p>๔. ตรวจสอบว่าองค์กรปกครองส่วนท้องถิ่นได้มีการกำหนดโครงการที่เป็นการเข้าซ้อนกับโครงการที่ขอรับเงินอุดหนุนหรือไม่</p> <p>๕. ตรวจสอบฎีกาเบิกจ่ายเงินอุดหนุน เป็นไปตามระเบียบกระทรวงมหาดไทยว่าด้วยการรับเงิน การเบิกจ่ายเงิน การฝากเงิน การเก็บรักษาเงิน และการตรวจเงินขององค์กรปกครองส่วนท้องถิ่น พ.ศ. ๒๕๔๗ และแก้ไขเพิ่มเติมถึง (ฉบับที่ ๔) พ.ศ. ๒๕๖๑ หรือไม่</p> <p>๖. กรณีอุดหนุนส่วนราชการ ตรวจสอบโครงการที่ขอรับเงินอุดหนุนว่า ในโครงการแสดงให้เห็นถึงกิจกรรมและมีการแบ่งส่วนงบประมาณของตนเอง และส่วนที่จะขอรับการอุดหนุนหรือไม่</p>		

ลำดับที่	ส่วนราชการ	วิธีการตรวจสอบ	ชื่อผู้ตรวจสอบ	รหัสกระดาษทำการ
		<p>๗. ตรวจสอบการจัดทำบันทึกข้อตกลงว่าเป็นไปตามที่กระทรวงมหาดไทยกำหนดหรือไม่</p> <p>๘. ตรวจสอบว่าหน่วยงานที่ขอรับการสนับสนุนได้ออกใบเสร็จรับเงินหรือใบสำคัญรับเงินให้องค์ปกครองส่วนท้องถิ่นหรือไม่</p> <p>๙. ตรวจสอบรายงานผลการดำเนินงานที่หน่วยงานที่ขอรับการอุดหนุนรายงานให้องค์กรปกครองส่วนท้องถิ่นทราบ ภายใน ๓๐ วัน นับแต่โครงการแล้วเสร็จ และมีสำเนาใบเสร็จรับเงินหรือเอกสารหลักฐานถูกต้องครบถ้วน กรณีมีเงินเหลือได้มีการส่งคืนครบถ้วนตามระเบียบหรือไม่</p> <p>๑๐. ตรวจสอบการติดตามและประเมินผลการดำเนินงาน หากหน่วยงานที่ขอรับเงินอุดหนุนไม่ดำเนินการให้เป็นไปตามวัตถุประสงค์ของโครงการ ให้องค์กรปกครองส่วนท้องถิ่นเรียกเงินเท่าจำนวนที่อุดหนุนไปทั้งหมดคืน</p> <p>๑๑. สอบทานระบบการควบคุมภายใน ว่ารัดกุมเพียงพอและสามารถลดความเสี่ยงที่อาจเกิดขึ้นได้หรือไม่และควรมีการเพิ่มหรือลดการควบคุมหรือไม่ และในเรื่องใดควบคุมภายในที่กำหนดหรือไม่ อย่างไร</p> <p>๑๒. สรุปปัญหา สาเหตุ ผลกระทบ และแนวทางการปรับปรุงแก้ไขต่างๆ ที่ได้รับการตรวจสอบทั้งหมด</p> <p>๑๓. ขยายผลการตรวจสอบ เพื่อให้ได้หลักฐานเพิ่มเติมที่ต้องการ</p> <p>๑๔. ประชุมกับหน่วยรับตรวจ</p> <p>๑๕. สรุปและร่างรายงานผลการปฏิบัติงาน</p> <p>สรุปผลการตรวจสอบ</p> <p>.....</p> <p>.....</p> <p>.....</p>	<p>ผู้จัดทำ..... (.....)</p> <p>.....</p> <p>วันที่.....</p> <p>ผู้สอบทาน..... (.....)</p> <p>หัวหน้าหน่วยตรวจสอบภายใน วันที่.....</p>	

กระดาศทำการ

องค์การบริหารส่วนตำบลนาชุมแสง

หน่วยตรวจสอบภายใน

กระดาศทำการตรวจสอบวัสดุสำนักงาน

หน่วยรับตรวจ

งวดที่ตรวจสอบ

วัตถุประสงค์ของการตรวจสอบ

เพื่อให้ทราบว่าการจ่ายวัสดุสำนักงาน เป็นไปตามวัตถุประสงค์ ประหยัด คຸ້มคຸ້า รายงานยอดคงเหลือถูกต้องหรือไม่

รายการ	ผลการตรวจสอบ	ข้อที่ตรวจพบ
๑. มีการตั้งงบประมาณรายจ่ายเกี่ยวกับค่าวัสดุสำนักงานไว้หรือไม่	<input type="checkbox"/> ตั้ง <input type="checkbox"/> ไม่ตั้ง	
๒. ได้มีการตั้งงบประมาณค่าวัสดุสำนักงานไว้ทุกแผนงาน งานหรือไม่	<input type="checkbox"/> ทุกแผน <input type="checkbox"/> ไม่ทุกแผน	
๓. ตั้งงบประมาณไว้ถูกหมวดหรือไม่	<input type="checkbox"/> ถูกหมวด <input type="checkbox"/> ไม่ถูกหมวด	
๔. มีการตั้งงบประมาณไว้สำหรับค่าวัสดุสำนักงานที่แผนงาน งาน อะไรบ้าง	<input type="checkbox"/> ๑ แผนงาน <input type="checkbox"/> มากกว่า ๑ แผน	
๕. ในการจัดหาวัสดุสำนักงาน เจ้าหน้าที่พัสดุจัดหาให้ หรือส่วนราชการจัดหาเอง	<input type="checkbox"/> พัสตุจัดหา <input type="checkbox"/> จัดหาเอง	
๖. เจ้าหน้าที่พัสดุได้มีการจัดหาวัสดุสำนักงานให้ตรงตามความต้องการของส่วนราชการหรือไม่	<input type="checkbox"/> ตรง <input type="checkbox"/> ไม่ตรง	
๗. เจ้าหน้าที่พัสดุได้มีการสำรวจความต้องการใช้พัสดุไปยังส่วนราชการอื่นๆหรือไม่	<input type="checkbox"/> สำรว <input type="checkbox"/> ไม่สำรว	
๘. ส่วนราชการได้มีการจัดทำทะเบียนคุมการรับ-จ่ายวัสดุสำนักงานของส่วนราชการหรือไม่	<input type="checkbox"/> จัดทำ <input type="checkbox"/> ไม่จัดทำ	
๙. การเบิกจ่ายวัสดุสำนักงานทุกครั้งได้รับอนุมัติจากหัวหน้าให้เบิกจ่ายทุกครั้งหรือไม่	<input type="checkbox"/> เขียน <input type="checkbox"/> ไม่เขียน	
๑๐. การเบิกจ่ายวัสดุสำนักงานแต่ละครั้งได้มีการเขียนใบเบิกทุกครั้งหรือไม่	<input type="checkbox"/> อนุมัติ <input type="checkbox"/> ไม่อนุมัติ	
๑๑. มีการลงลายมือชื่อในทะเบียนคุมวัสดุสำนักงานทุกครั้งที่มีการเบิกจ่ายหรือไม่	<input type="checkbox"/> ลงชื่อ <input type="checkbox"/> ไม่ลงชื่อ	
๑๒. มีการลงรายการรับวัสดุทุกครั้งที่ได้รับวัสดุมาหรือไม่	<input type="checkbox"/> ลงรับ <input type="checkbox"/> ไม่ลงรับ	
๑๓. มีการแสดงยอดคงเหลือของวัสดุสำนักงานทุกครั้ง หลังจากที่มีการเบิกจ่ายหรือไม่	<input type="checkbox"/> แสดง <input type="checkbox"/> ไม่แสดง	
๑๔. วัสดุคงเหลือมียอดตรงกันกับจำนวนวัสดุสำนักงานหรือไม่	<input type="checkbox"/> ตรงกัน <input type="checkbox"/> ไม่ตรงกัน	
๑๕. มีการลงรายการจ่ายวัสดุสำนักงานทุกครั้งที่มีการจ่ายหรือไม่	<input type="checkbox"/> ลงจ่าย <input type="checkbox"/> ไม่ลงจ่าย	
๑๖. มีการเก็บวัสดุในที่ปลอดภัย ไม่สามารถหยิบใช้เองได้ง่าย	<input type="checkbox"/> เก็บอย่างดี <input type="checkbox"/> ไม่เก็บ	

รายงานผลการตรวจสอบภายใน

ประจำวันที่
หน่วยรับตรวจ
เรื่องที่ตรวจ

วัตถุประสงค์ของการตรวจสอบ

- ๑.
- ๒.
- ๓.

ขอบเขตการตรวจสอบ

.....
.....
.....

ผลการตรวจสอบ

.....
.....
.....
.....

ข้อเสนอแนะ

.....
.....

การติดตามผล

.....
.....